



Bayerische Landesanstalt für Landwirtschaft

Statistik der Bayerischen Milchwirtschaft



LfL-Information

Impressum

Herausgeber: Bayerische Landesanstalt für Landwirtschaft (LfL)
Vöttinger Straße 38, 85354 Freising-Weihenstephan
Internet: www.LfL.bayern.de

Redaktion: Institut für Ernährungswirtschaft und Märkte
Menzinger Straße 54, 80638 München
E-Mail: Maerkte@LfL.bayern.de
Telefon: 08161/8640-1333

1. Auflage Juni 2024

Statistik
der Bayerischen Milchwirtschaft
2023

Petra Kubitza
Sandra Mühlbauer

Hinweise

1. „Milch“ bezieht sich auf das Gemelk von Kühen, Ziegen, Schafen und Büffeln.
2. „Werkmilch“ umfasst alle Arten von Milch, die nach einem Be- oder Verarbeitungsschritt zur Weiterverarbeitung vorgesehen ist.
3. "Molkerei" nach MarktOWMeldV: seit 2012 sind nur noch "Unternehmen, die im Durchschnitt eines Jahres täglich mindestens 3.000 Liter Milch zur Herstellung von Erzeugnissen verarbeiten oder nach einer Wärmebehandlung zur weiteren Be- oder Verarbeitung an andere Unternehmen abgeben (...)" meldepflichtig.
4. Meldepflichtig nach MarktOWMeldV sind seit 2012 Abnehmer von Milch (Molkereien, Käufer von Milch etc.), die im Durchschnitt eines Jahres täglich mindestens 500 l Anlieferungsmilch vom Erzeuger erwerben und Molkereien, die im Durchschnitt eines Jahres täglich mindestens 3.000 l Milch verarbeiten.
5. Die Angabe der Milchherkunft richtet sich nach dem Standort der Milcherzeugung (Landkreis, in dem der Betrieb steht).
6. Die Aufspaltung der Angaben nach Bundesland, in dem die Milch erzeugt wurde, die Trennung nach Tierarten sowie die Unterscheidung zwischen konventioneller Milch und Milch aus ökologischer Produktion ermöglicht die Berechnung der Milchpreise nach Erzeugerstandort Bayern (Kuhmilch, konventionell und ökologisch erzeugt).
7. Die Angaben zur Milchanlieferung sind, wenn möglich, nach Tierarten untergliedert. Bei Schafmilch, Ziegenmilch sowie Büffelmilch sind Preiszuschläge oder -abzüge nicht auszuweisen. Es entfallen auch die Angaben für Nettofett- und Nettoeiweißwert.
8. Die Exportmengen von Milch aus Bayern nach Italien sowie an andere EU-Mitgliedstaaten bzw. Nicht-EU-Staaten, sind seit dem Kalenderjahr 2012 nicht mehr mit den gemeldeten Mengen der Vorjahre vergleichbar.
Während bis Ende 2011 noch "alle Milchmengen, die an Unternehmen in anderen Mitgliedstaaten bzw. an Drittländer geliefert wurden", gemeldet werden mussten, beschränken sich seit 2012 die abzugebenden Meldungen lediglich auf die verkauften „Mengen von Rohmilch und Rahm“.
9. Rohstoffeinsatz: Seit 2012 werden nur noch die Verarbeitungsmengen von Milch und Rahm zur Herstellung von Speiseeis, von Mischfetterzeugnissen und von anderen Erzeugnissen gemeldet; weiterhin die Verarbeitungsmengen von Sauermilchquark zu Sauermilchkäse und Kochkäse, von Molke zu Molkenkäse, von Voll- und Magermilch zu Käse und die Verwendung von Käse zur Herstellung von Schmelzkäse.
10. Unter Zukauf von und Verkauf an andere(n) Molkereien aus EU-Mitgliedstaaten sowie aus Drittländern werden nur die Mengen an Rohmilch und Rohrahm gemeldet.
11. Die Produktionsmengen der bayerischen Molkereien beinhalten alle Tierarten.
12. Bei Milcheiweißerzeugnissen wird nach dem Ursprung der eingekauften Erzeugnisse, nach deren Verwendung und dem sonstigen Abgang dieser Erzeugnisse gefragt.
13. Bei Aufgliederung einer Gesamtheit in Prozent kann die Summe der Einzelwerte wegen Rundens vom Wert 100 % abweichen. Eine Abstimmung auf 100 % erfolgt im Allgemeinen nicht.

Abkürzungsverzeichnis

Ø	Durchschnitt
Anz.	Anzahl
ausg.	ausgenommen
Biomilch	ökologisch erzeugte Milch
BLE	Bundesanstalt für Landwirtschaft und Ernährung
BY	Bayern
ct	Cent
Destatis	Statistisches Bundesamt
DM	Deutsche Mark
€	Euro
EU	Europäische Union
IEM	Institut für Ernährungswirtschaft und Märkte
inkl.	inklusive
kg	Kilogramm
l	Liter
LEH	Lebensmitteleinzelhandel
LfL	Bayerische Landesanstalt für Landwirtschaft
LfStat	Bayerisches Landesamt für Statistik und Datenverarbeitung
MarktOWMeldV	Marktordnungswaren-Meldeverordnung
Mio.	Million(en)
t	Tonne(n)
tats.	tatsächlichem
u. a.	und andere(-s/-r/-m)
UK	United Kingdom (Vereinigtes Königreich)
v	vorläufig
z. B.	zum Beispiel

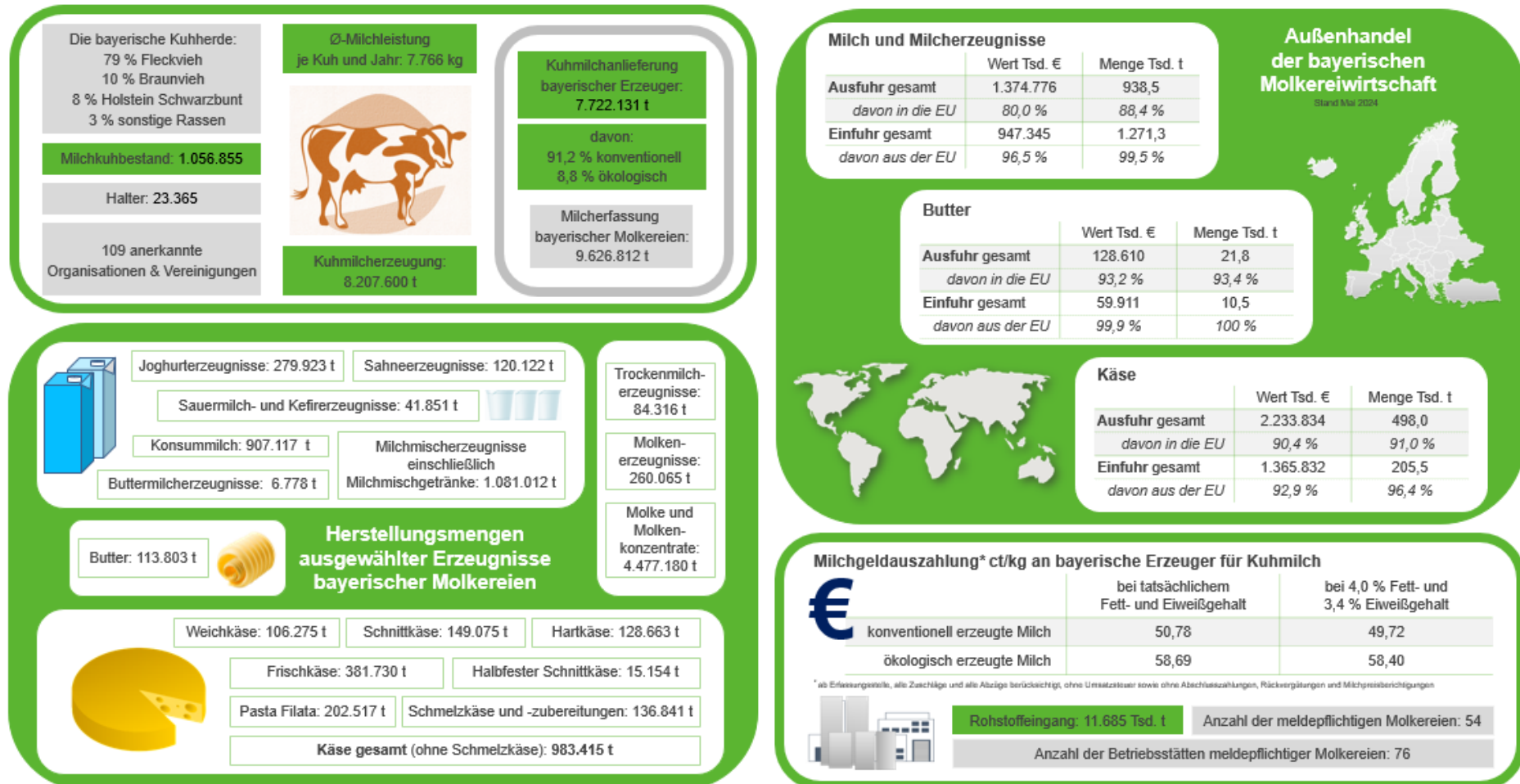
Tabellenverzeichnis

Tabelle 1: Milchkuhalter und -bestände nach Bestandsgrößen in den Regierungsbezirken Bayerns.....	9
Tabelle 2: Entwicklung der Anlieferung von Rohmilch (inkl. Schaf- und Ziegenmilch) an Molkereien / Abnehmer in Bayern.....	13
Tabelle 3: Entwicklung des Rohstoffeinganges (Kuh-, Ziegen- und Schafmilch) meldepflichtiger Molkereien ¹ in Bayern	15
Tabelle 4: Entwicklung des Rohstoffeinsatzes ¹ meldepflichtiger Molkereien ² in Bayern ..	16
Tabelle 5: Entwicklung der Herstellung von Konsummilch und Milcherzeugnissen in bayerischen Molkereien.....	17
Tabelle 6: Entwicklung der Herstellung von ausgewählten Erzeugnissen in bayerischen meldepflichtigen Molkereien	19
Tabelle 7: Entwicklung der Herstellung von Käse in bayerischen Molkereien	21
Tabelle 8: Entwicklung der Herstellung von Schmelzkäse und Schmelzkäsezubereitungen sowie verwendete Rohwaren in Bayern.....	22
Tabelle 9: Entwicklung der Herstellung von Trockenmilch- und Molkenerzeugnissen in bayerischen Molkereien.....	23
Tabelle 10: Aus- und Einfuhr Bayerns von Milch und Milcherzeugnissen (ausgenommen Butter und Käse), bedeutende Handelspartner	24
Tabelle 11: Aus- und Einfuhr Bayerns von Käse, bedeutende Handelspartner	26
Tabelle 12: Aus- und Einfuhr Bayerns von Butter inkl. Fettstoffe der Milch und Milchstreichfette, bedeutende Handelspartner	28
Tabelle 13: Entwicklung der Aus- und Einfuhren Bayerns von Milch und Milcherzeugnissen (ausgenommen Butter und Käse), Butter und Käse.....	30
Tabelle 14: Monatliche Auszahlung 2023 für konventionell / ökologisch erzeugte Kuhmilch, Erzeugerstandort Bayern, alle Zuschläge und Abzüge berücksichtigt, ohne Abschlusszahlungen und Rückvergütungen (2023: Februar 29 Tage).....	33
Tabelle 15: Auszahlung für konventionell / ökologisch erzeugte Kuhmilch 2016-2023, Erzeugerstandort Bayern.....	36
Tabelle 16: Entwicklung der Anzahl der Betriebsstätten meldepflichtiger Molkereien	37
Tabelle 17: Anzahl und Größenklassen der meldepflichtigen Molkereiunternehmen in Bayern.....	38
Tabelle 18: Anzahl der Betriebe, der Beschäftigten und des Umsatzes des produzierenden Ernährungsgewerbes ¹ in Bayern.....	39
Tabelle 19: Anzahl Betriebe, Beschäftigte und Umsatz milchverarbeitender Unternehmen in Bayern.....	39

Abbildungsverzeichnis

Abbildung 1: Überblick zur bayerischen Milchwirtschaft im Jahr 2023	8
Abbildung 2: Anzahl ¹ Milchkuhhalter und Milchkühe 2023 in den deutschen Bundesländern und in den Regierungsbezirken Bayerns.....	10
Abbildung 3: Anteil Milchkuhhalter und -bestände nach Bestandsgrößen in Bayern ¹ 2023	11
Abbildung 4: Strukturentwicklung der Milchkuhbestände in Bayern	11
Abbildung 5: Entwicklung der Milcherzeugung und Milchanlieferung bayerischer Erzeuger an Molkereien innerhalb und außerhalb Bayerns	12
Abbildung 6: Entwicklung der Milchanlieferung bayerischer Erzeuger an Molkereien / Abnehmer und Anzahl der bayerischen Milchlieferanten	13
Abbildung 7: Entwicklung der Anlieferung von ökologisch erzeugter Milch (Kuh, Ziege, Schaf) an bayerische Molkereien.....	14
Abbildung 8: Entwicklung der Milcherfassung (Kuh, Ziege, Schaf) bayerischer Molkereien von Erzeugern innerhalb und außerhalb Bayerns.....	15
Abbildung 9: Entwicklung der Herstellung von Konsummilch und Milcherzeugnissen in Bayern.....	18
Abbildung 10: Entwicklung der Herstellung von Butter und Käse in bayerischen meldepflichtigen Molkereien und Käseschmelzwerken	20
Abbildung 11: Überblick bedeutender Exporte von Milch und Milcherzeugnissen (ausgenommen Butter und Käse).....	25
Abbildung 12: Überblick bedeutender Käseexporte	27
Abbildung 13: Überblick bedeutender Butterexporte	29
Abbildung 14: Top 5 Empfänger aus Drittländern von Milch und Milcherzeugnissen (ausgenommen Butter und Käse), Käse und Butter.....	31
Abbildung 15: Entwicklung der Ein- und Ausfuhr Bayerns von Milch und Milcherzeugnissen (ausg. Butter und Käse), Käse und Butter	32
Abbildung 16: Auszahlungspreis für Kuhmilch konventionell bei 4,0 % Fett-, 3,4 % Eiweißgehalt, netto, Erzeugerstandort Bayern, alle Zuschläge und Abzüge berücksichtigt; ohne Abschlusszahlungen und Rückvergütungen.....	34
Abbildung 17: Vergleich Auszahlungspreise 2023 für Kuhmilch konventionell / ökologisch erzeugt, netto, Erzeugerstandort Bayern, alle Zuschläge und Abzüge berücksichtigt, ohne Abschlusszahlungen und Rückvergütungen ...	35
Abbildung 18: Standorte der Betriebsstätten meldepflichtiger Molkereien in Bayern	37
Abbildung 19: Anzahl der bayerischen Molkereiunternehmen und deren verfügbare Milchmenge (1.000 t) im Jahr 2022 und 2023.....	38
Abbildung 20: Entwicklung des Pro-Kopf-Verbrauchs (kg) ausgewählter Milcherzeugnisse in Deutschland	40
Abbildung 21: Entwicklung des Pro-Kopf-Verbrauchs (kg) ausgewählter Käse sowie von Butter und Margarine in Deutschland.....	41
Abbildung 22: Struktur der Wertschöpfungskette Milch in Bayern im Jahr 2023.....	42
Abbildung 23: Die bayerische Milchstraße 2023	43

Abbildung 1: Überblick zur bayerischen Milchwirtschaft im Jahr 2023



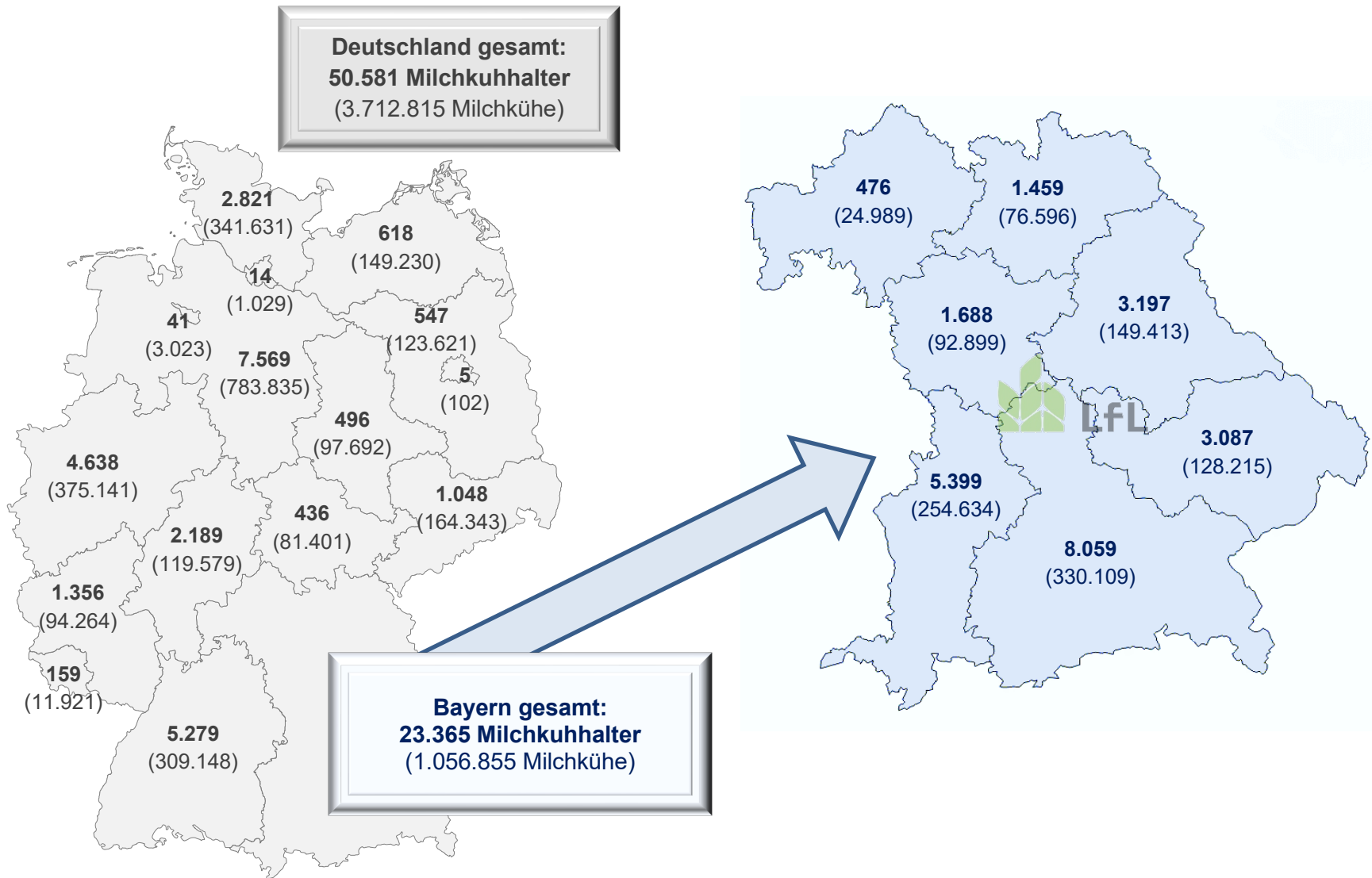
Quelle: BLE & LfStat

Tabelle 1: Milchkuhalter und -bestände nach Bestandsgrößen in den Regierungsbezirken Bayerns

Regierungsbezirk	Jahr ¹	Milchkühe von ...												gesamt	
		1 bis 9		10 bis 19		20 bis 49		50 bis 99		100 bis 199		200 oder mehr		Halter	Kühe
		Halter	Kühe	Halter	Kühe	Halter	Kühe	Halter	Kühe	Halter	Kühe	Halter	Kühe ²	Halter	Kühe
	2021	1.103	4.911	1.251	18.362	3.541	116.041	2.304	155.056	307	38.681	17	4.217	8.523	337.268
	2022	1.093	4.750	1.166	17.079	3.357	111.019	2.309	156.238	331	41.884	17	4.261	8.273	335.231
Oberbayern	2023	1.078	4.593	1.106	16.231	3.228	107.107	2.288	154.353	338	42.586	21	5.239	8.059	330.109
	2021	578	2.695	579	8.394	1.263	40.880	856	58.780	150	18.574	16	4.052	3.442	133.375
	2022	554	2.490	519	7.459	1.170	38.097	847	58.386	172	21.368	17	4.326	3.279	132.126
Niederbayern	2023	507	2.269	476	6.932	1.067	34.937	851	58.465	170	21.483	16	4.129	3.087	128.215
	2021	436	2.129	526	7.740	1.251	40.972	1.047	72.767	204	25.568	12	3.661	3.476	152.837
	2022	412	2.045	471	6.820	1.154	37.564	1.061	73.937	222	27.917	13	3.847	3.333	152.130
Oberpfalz	2023	395	1.831	432	6.260	1.077	35.278	1.046	72.707	233	29.146	14	4.191	3.197	149.413
	2021	240	1.140	237	3.406	495	15.662	444	31.691	194	25.063	11	2.846	1.621	79.808
	2022	191	824	250	3.601	435	13.821	433	30.605	212	27.451	10	2.612	1.531	78.914
Oberfranken	2023	193	838	214	3.091	407	13.020	435	30.897	199	25.989	11	2.761	1.459	76.596
	2021	252	1.187	255	3.764	544	17.667	620	44.133	173	22.729	21	5.662	1.865	95.142
	2022	241	1.164	228	3.306	509	16.610	603	42.841	189	24.524	24	6.451	1.794	94.896
Mittelfranken	2023	204	920	209	3.080	472	15.513	582	41.033	194	25.150	27	7.203	1.688	92.899
	2021	111	464	88	1.275	143	4.597	133	9.565	60	8.454	6	1.648	541	26.003
	2022	97	409	78	1.132	136	4.451	124	8.927	58	7.954	11	2.769	504	25.642
Unterfranken	2023	95	392	71	1.034	113	3.620	127	8.916	62	8.802	8	2.225	476	24.989
	2021	686	2.955	721	10.744	2.286	76.508	1.641	112.564	373	47.850	33	11.155	5.740	261.776
	2022	712	2.963	655	9.669	2.158	72.644	1.600	110.116	399	51.078	40	12.867	5.564	259.337
Schwaben	2023	713	2.827	629	9.337	2.013	67.690	1.604	110.075	395	50.352	45	14.353	5.399	254.634
	2021	3.406	15.481	3.657	53.685	9.523	312.327	7.045	484.556	1.461	186.919	116	33.241	25.208	1.086.209
	2022	3.300	14.490	3.367	49.066	8.919	294.206	6.977	481.050	1.583	202.176	132	37.288	24.278	1.078.276
Bayern	2023	3.185	13.670	3.137	45.965	8.377	277.165	6.933	476.446	1.591	203.508	142	40.101	23.365	1.056.855
Veränderung zum Vorjahr	absolut	-115	-820	-230	-3.101	-542	-17.041	-44	-4.604	8	1.332	10	2.813	-913	-21.421
	%	-3,5	-5,7	-6,8	-6,3	-6,3	-5,8	-0,6	-1,0	0,5	0,7	7,6	7,5	-3,8	-2,0

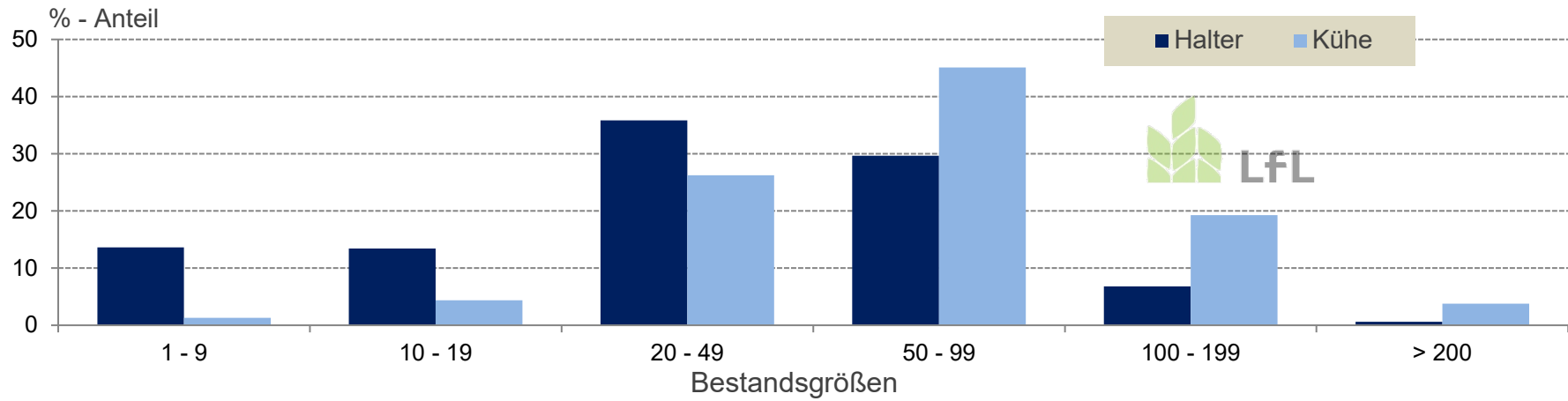
¹ Ergebnisse der allgemeinen, repräsentativen Viehzählung; jeweils zum 03. November eines Jahres² Anzahl der Milchkühe in Beständen von über 500 Milchkühen in den einzelnen Regierungsbezirken zur Wahrung des Datenschutzes nicht enthalten

Abbildung 2: Anzahl¹ Milchkuhhalter und Milchkühe 2023 in den deutschen Bundesländern und in den Regierungsbezirken Bayerns



¹Ergebnisse der allgemeinen, repräsentativen Viehzählung November 2023

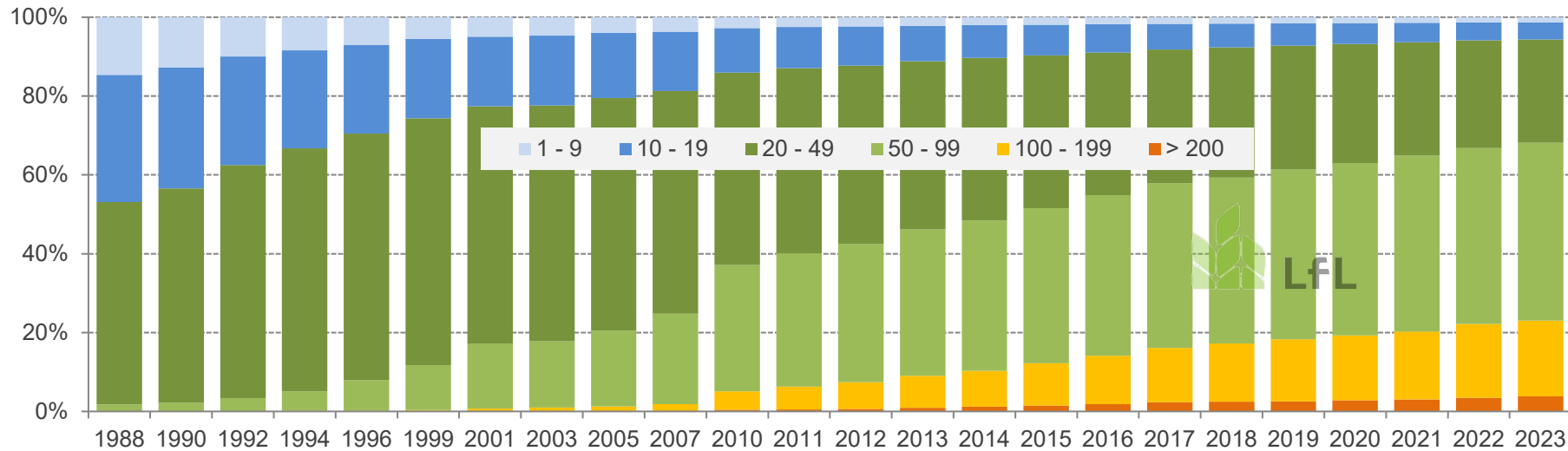
Abbildung 3: Anteil Milchkuhhalter und -bestände nach Bestandsgrößen in Bayern¹ 2023



¹ Ergebnisse der allgemeinen, repräsentativen Viehzählung zum 03. November 2023

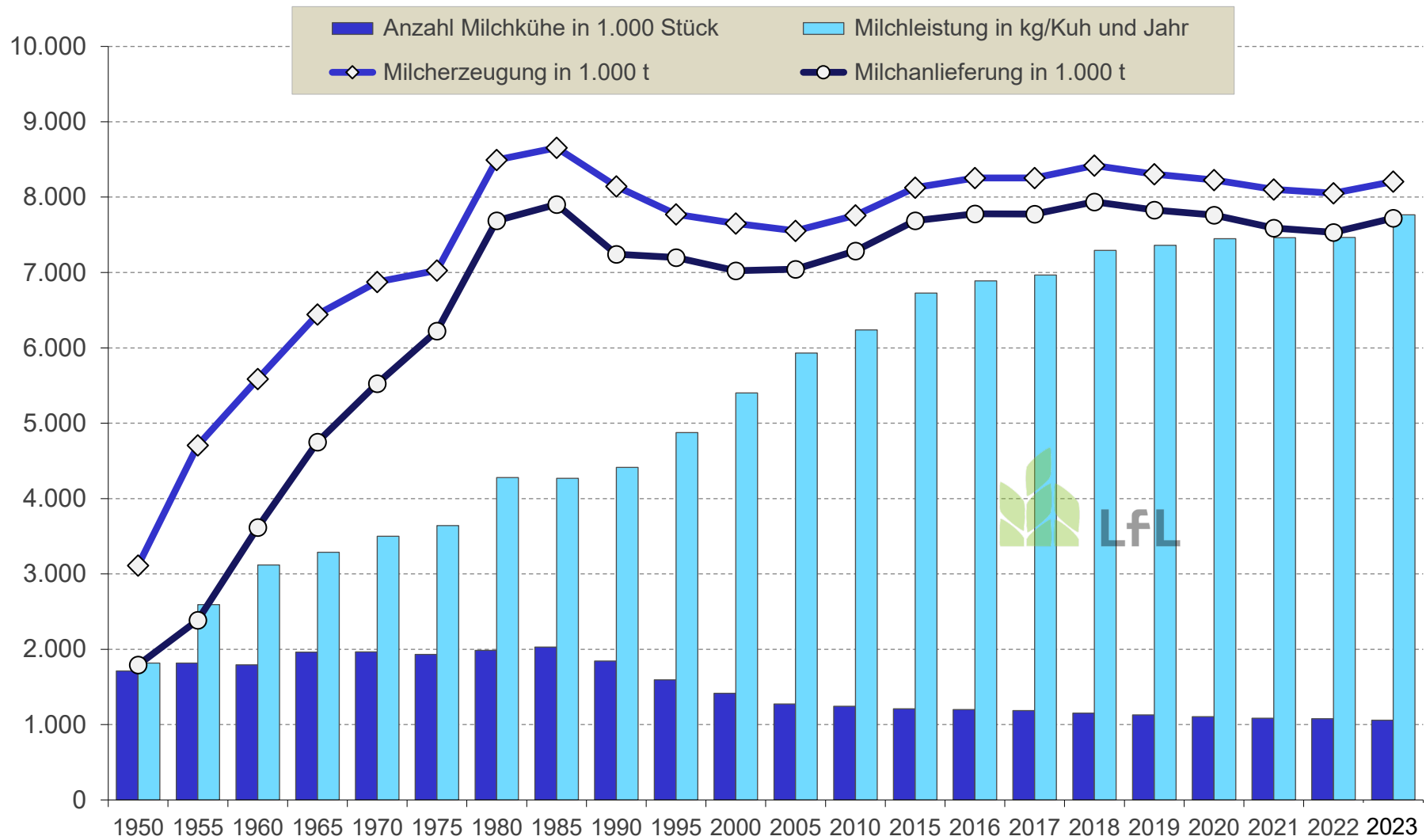
Quelle: Statistische Berichte (LfStat)

Abbildung 4: Strukturentwicklung der Milchkuhbestände in Bayern



Quelle: Statistische Berichte (LfStat)

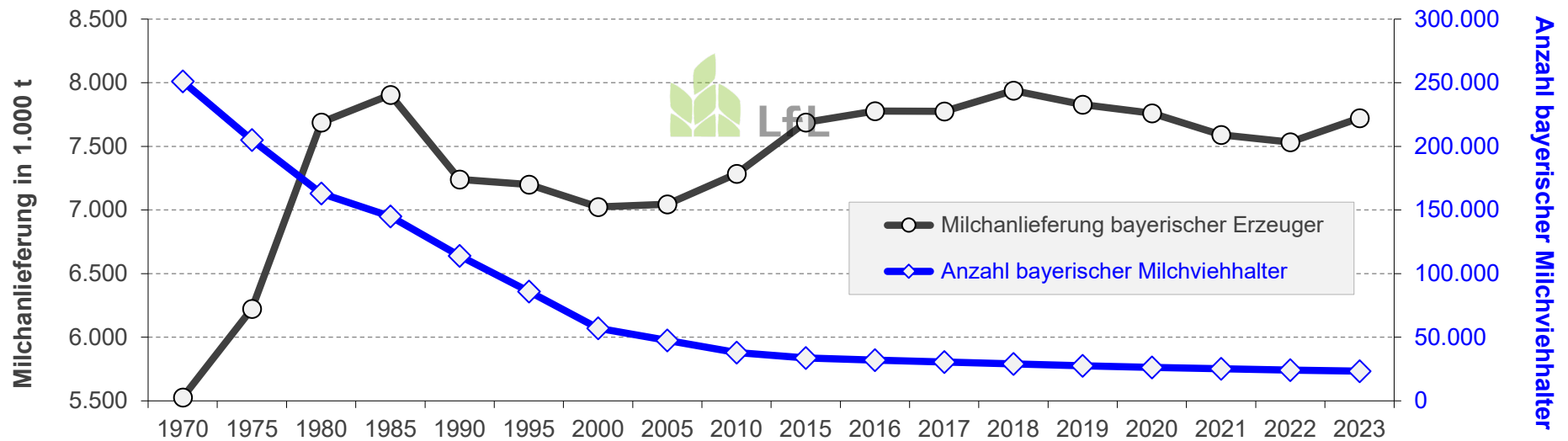
Abbildung 5: Entwicklung der Milcherzeugung und Milchanlieferung bayerischer Erzeuger an Molkereien innerhalb und außerhalb Bayerns



Anmerkung: ab 2016: Kuhmilch; bis 2015: Gemelk (Milch von Kühen, Ziegen, Schafen und Büffeln); geänderte Berechnungsmethodik

Quelle: BLE, LfStat

Abbildung 6: Entwicklung der Milchanlieferung bayerischer Erzeuger an Molkereien / Abnehmer und Anzahl der bayerischen Milchlieferanten



Anmerkung: ab 2016: Kuhmilch; bis 2015: Gemelk (Milch von Kühen, Ziegen, Schafen und Büffeln); geänderte Berechnungsmethodik

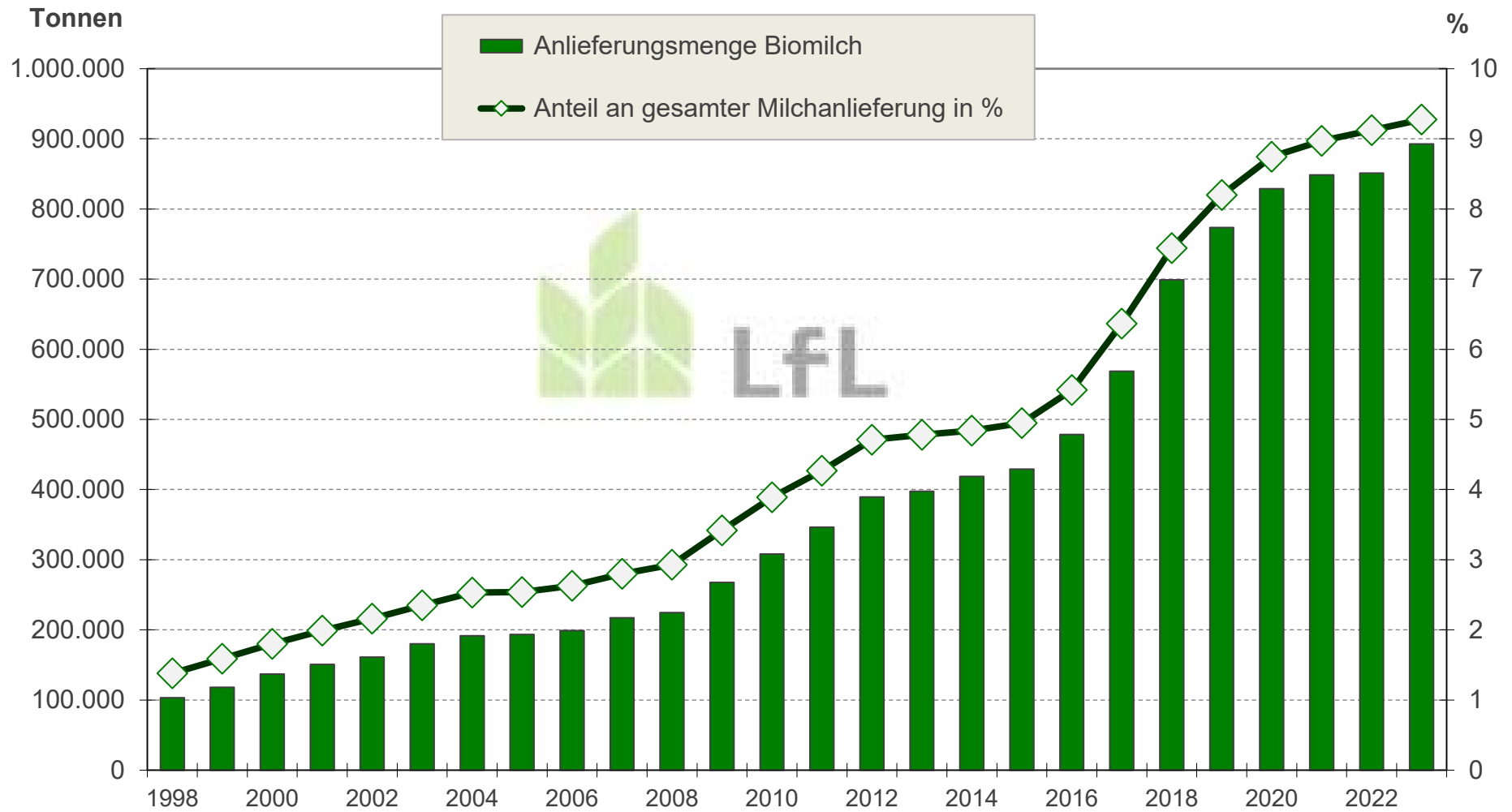
Quelle: BLE, LfStat

Tabelle 2: Entwicklung der Anlieferung von Rohmilch (inkl. Schaf- und Ziegenmilch) an Molkereien / Abnehmer in Bayern

Jahr	Milchanlieferung gesamt 1.000 t	davon			
		gesamt konventionelle Milch		gesamt Biomilch	
		1.000 t	%	1.000 t	%
2000	7.594,6	7.457,6	98,2	136,9	1,8
2005	7.617,0	7.423,7	97,5	193,3	2,5
2010	7.921,6	7.613,5	96,1	308,1	3,9
2015	8.670,7	8.241,6	95,1	429,1	4,9
2022	9.329,3	8.478,2	90,88	851,1	9,12
2023	9.626,8	8.733,9	90,72	892,9	9,28
Veränderung zum Vorjahr					
absolut	297,5	255,8		41,7	
%	3,2	3,0		4,9	

Quelle: BLE

Abbildung 7: Entwicklung der Anlieferung von ökologisch erzeugter Milch (Kuh, Ziege, Schaf) an bayerische Molkereien



Quelle: BLE

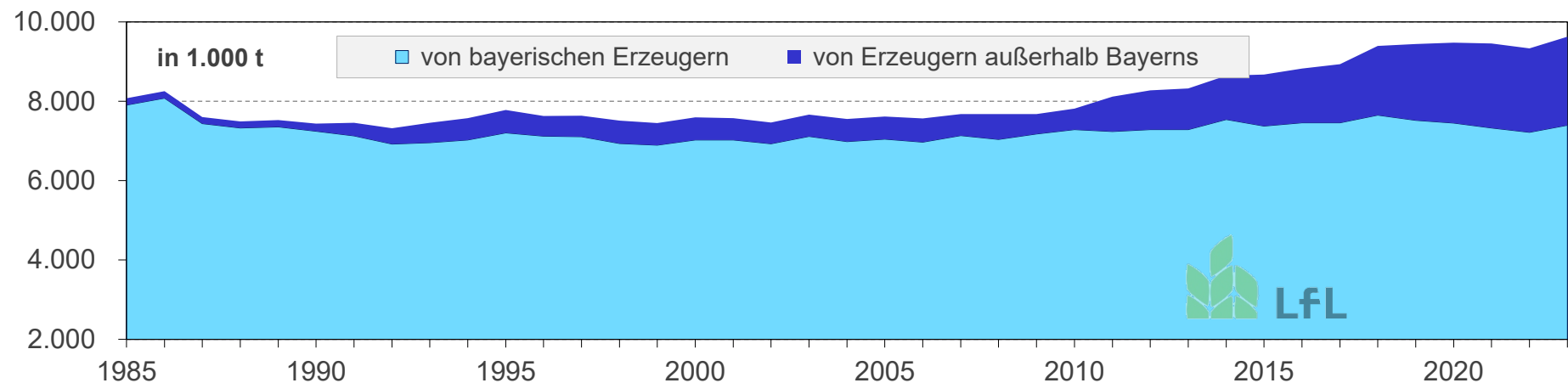
Tabelle 3: Entwicklung des Rohstoffeinganges (Kuh-, Ziegen- und Schafmilch) meldepflichtiger Molkereien¹ in Bayern

Jahr	Anlieferung von Erzeugern	unentgeltlicher Zugang von eigenen Betriebsstätten im Inland	Zukauf				Verfügbare Milchmenge (Anlieferung von Erzeugern + unentgeltlicher Zugang + Zukauf gesamt)
			von anderen Molkereien	von Händlern, Sammelstellen etc.	aus EU-Mitgliedstaaten	gesamt	
1.000 t							
2000	7.594,6		1.614,1		99,0	1.785,8	9.380,3
2005	7.612,8		1.586,9		363,9	1.992,5	9.605,3
2010	7.817,9		1.625,2		464,0	2.159,0	9.976,9
2015	7.459,5	1.292,0	961,7	776,8	640,8	2.379,2	11.130,8
2022	7.912,3	1.460,2	840,7	524,6	490,2	1.855,9	11.228,4
2023	8.377,4	1.389,3	779,0	614,1	524,8	1.918,0	11.684,6
Veränderung zum Vorjahr							
absolut	465,1	-71,0	-61,7	89,6	34,2	62,1	456,2
%	5,9	-4,9	-7,3	17,1	7,0	3,3	4,1

¹ Molkereien mit Milchbearbeitung oder -verarbeitung; überregional tätige Unternehmen sind nur mit ihren bayerischen Molkereien enthalten.

Quelle: BLE

Abbildung 8: Entwicklung der Milcherfassung (Kuh, Ziege, Schaf) bayerischer Molkereien von Erzeugern innerhalb und außerhalb Bayerns



Quelle: BLE (Molkereistandort)

Tabelle 4: Entwicklung des Rohstoffeinsatzes¹ meldepflichtiger Molkereien² in Bayern

	2005	2010	2015	2022	2023
	1.000 t				
Konsummilch und Milcherzeugnisse gesamt	2.081,2	2.059,1	2.203,7	2.347,3	2.285,7
Konsummilch	898,3	830,5	892,4	921,5	907,1
Buttermilcherzeugnisse	56,0	36,6	14,4	7,2	6,8
Sauermilch-/Kefirerzeugnisse	51,9	49,7	44,4	42,7	41,0
Joghurtherzeugnisse	108,8	134,1	191,2	252,0	274,4
Milchmischerzeugnisse	783,6	824,4	873,5	901,6	831,5
Sahneerzeugnisse	126,5	121,9	121,6	121,3	120,1
übrige Verwendung	56,1	61,9	66,3	100,9	104,7
Käse gesamt	4.099,3	4.484,5	5.325,6	4.677,7	4.549,2
Hartkäse	1.669,6	1.636,2	1.743,2	1.205,9	1.169,7
Schnittkäse	960,4	1.012,9	1.051,0	1.376,2	1.434,5
halbfester Schnittkäse	138,8	146,3	118,3	152,5	130,8
Weichkäse	559,4	629,4	574,4	743,3	707,6
Pasta Filata Käse	771,0	1.059,7	1.838,7	1.199,8	1.106,6
Frischkäse	632,5	602,7	861,8	921,5	1.090,9
Kondens- und Trockenmilcherzeugnisse	607,5	576,4	856,0	707,8	790,3
Magermilchpulver	184,4	185,2	302,4	223,5	313,8
Milcheiweiß- & Sauermilchquarkerzeugnisse	343,5	252,1	218,7	275,9	269,8
Versand zur weiteren Be- und Verarbeitung ³	1.793,9	2.026,5	1.627,3	2.129,4	2.315,5
gesamt	9.557,8	10.001,3	11.093,1	11.059,6	11.301,3

¹ Milch, Rahm, Buttermilch, Konzentrate außer Molke und Molkenkonzentrat (Kuh, Ziege, Schaf). Die Abweichung zwischen Rohstoffeingang zu Rohstoffeinsatz ergibt sich aus Bestandsveränderung, Mehranfall, Verlust u. a.

² Mit Milchbearbeitung und/oder -verarbeitung; überregional tätige Unternehmen sind nur mit ihren bayerischen Betriebsstätten enthalten.

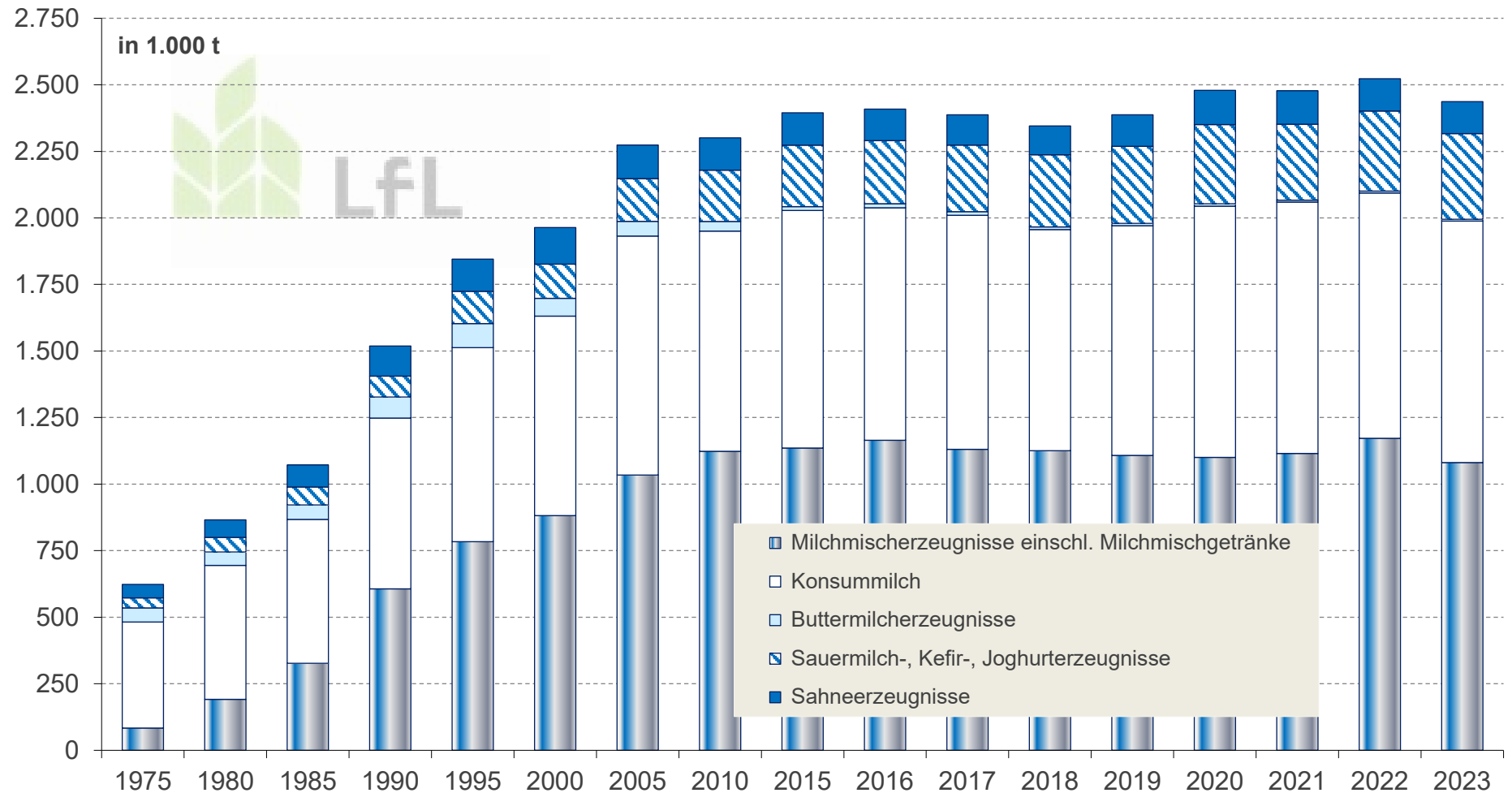
³ bis 2011: Versand aller Mengen an Milch, Rahm, Buttermilch und der Rohstoffeinsatz für deren Konzentrate, ab 2012: Versand von Rohmilch und Rohrahm zuzüglich Abgang von Werkmilch an andere Molkereiunternehmen und Händler im In- und Ausland (EU und Nicht-EU)

Tabelle 5: Entwicklung der Herstellung von Konsummilch und Milcherzeugnissen in bayerischen Molkereien

	2000	2005	2010	2015	2022	2023	Veränderung zum Vorjahr	
	1.000 t						absolut	%
Konsummilch gesamt	749,4	897,8	827,3	892,4	921,5	907,1	-14,3	-1,6
sterilisierte und ultrahocherhitzte Konsummilch	496,1	635,6	531,6	504,2	522,0	514,2		
Vollmilch	413,1	409,5	375,3	435,4	510,9	534,7		
teilentrahmte Milch	329,4	476,3	424,2	379,9	319,3	294,9		
entrahmte Milch	6,9	12,0	7,3	7,0	2,4	2,2		
Buttermilcherzeugnisse	66,8	55,2	36,2	14,4	7,2	6,8	-0,5	-6,3
Sauermilch- und Kefirerzeugnisse	46,8	51,9	49,3	43,5	43,6	41,9	-1,7	-4,0
mit einem Fettgehalt von mind. 10 %	32,7	39,3	35,7	34,6	40,6	38,6		
mit einem Fettgehalt von 1,5 % bis 1,8 %	9,5	8,5	9,6	6,8	.	.		
Joghurtherzeugnisse	81,7	110,4	143,3	187,4	257,1	279,9	22,9	8,9
mit einem Fettgehalt von 3,5 % bis < 10 %	60,5	52,6	83,4	103,2	116,5	124,1		
mit einem Fettgehalt von 1,5 % bis 1,8 %	8,4	13,6	9,7	18,8	20,9	21,8		
56Milchmischerzeugnisse inkl. Milchmischgetränke	881,7	1.034,0	1.123,2	1.135,6	1.172,1	1.081,0	-91,1	-7,8
aus Joghurtherzeugnissen	553,9	614,8	726,0	676,2	530,4	523,5		
Milchmischgetränke gesamt	31,6	84,8	105,6	165,6	229,1	212,6		
aus Vollmilch	4,3	6,5	1,9	9,2	17,8	19,0		
aus entrahmter Milch	5,2	6,1	2,5	5,7	.	.		
Milchmischerzeugnisse aus Sauermilch, Joghurt und Kefir gesamt	554,1	622,0	744,9	699,9	546,9	538,5		
aus Sauermilch, Joghurt, Kefir (3,5 % Fett)	308,7	251,4	282,2	337,2	284,8	278,0		
aus fettarmer(m) Sauermilch, Joghurt, Kefir	32,5	53,2	67,2	74,3	29,0	27,0		
aus entrahmter(m) Sauermilch, Joghurt, Kefir	24,4	70,9	59,9	50,2	41,7	37,8		
sonstige Milchmischerzeugnisse	296,0	327,2	272,7	270,0	396,2	329,9		
Sahneerzeugnisse	137,3	126,0	121,4	121,6	121,3	120,1	-1,2	-1,0
Schlagsahne	111,0	95,8	89,6	94,3	92,6	89,3		
übrige Verwendung ¹	46,2	56,1	61,9	66,3	100,9	104,7	3,8	3,8

¹ Verwendung von Milch und Rahm im eigenen Unternehmen für die Herstellung von Speiseeis, Mischfetterzeugnissen und anderen Produkten sowie Verkauf von Milch und Rahm an Unternehmen der Speiseeis-, Margarine-, sonstigen Nahrungs- und Genussmittelindustrie; Verwendung für Forschung und Produktentwicklung.

Abbildung 9: Entwicklung der Herstellung von Konsummilch und Milcherzeugnissen in Bayern



Quelle: BLE

Tabelle 6: Entwicklung der Herstellung von ausgewählten Erzeugnissen in bayerischen meldepflichtigen Molkereien

Jahr	Butter und MilCHFetterzeugnisse			Hart-, Schnitt-, halbfester Schnittkäse, Pasta Filata, Weich- und Frischkäse						Käse gesamt inkl. Schmelzkäse ³	Kasein und Kaseinate	
	Butter	Milchfett- und Milch- streichfett-er- zeugnisse ¹	davon Marken- butter	gesamt	Hart- käse	Schnitt- käse	Halbfester Schnittkäse	Weich- käse	Pasta Filata ²			Frisch- käse
1.000 t												
1950	44,6		39,5	64,9	14,3	5,3	2,8	32,8		9,7	86,2	0,0
1960	105,4		101,3	108,3	30,3	13,3	4,2	38,7		21,9	141,7	3,6
1970	149,8		146,3	186,4	52,6	31,4	6,1	45,1		51,1	229,7	8,4
1980	158,2		152,6	366,1	121,4	82,9	11,8	57,1		93,0	454,9	17,9
1990	84,0		69,8	509,8	125,8	110,2	17,5	65,6		190,7	628,7	13,2
1995	69,6		52,6	583,1	141,1	119,2	20,4	71,3		231,1	718,3	12,4
2000	65,0	4,2	46,7	665,5	143,3	110,5	22,9	72,3	57,5	259,0	811,9	13,1
2005	65,3	5,5	39,0	761,4	162,1	103,4	18,0	80,9	108,0	289,1	889,4	11,0
2010	65,4	10,8	39,9	812,0	158,2	107,5	18,4	94,1	144,8	289,0	943,9	8,0
2015	89,0	20,1	44,9	918,2	163,0	126,2	14,2	86,2	183,9	344,7	1.039,8	6,9
2017	91,9	18,6	43,1	934,2	149,0	134,8	18,1	104,7	193,1	334,5	1.054,4	7,9
2018	93,9	17,9	46,3	969,3	152,9	137,3	18,6	104,1	209,3	347,0	1.091,8	9,0
2019	102,6	17,7	48,6	994,7	139,4	143,7	17,8	106,8	210,2	376,8	1.120,8	7,9
2020	111,7	18,7	54,0	1.014,4	134,4	139,7	17,9	111,3	218,7	392,4	1.151,5	8,2
2021	111,0	19,9	51,7	996,5	133,3	145,9	17,8	112,1	212,0	375,4	1.137,3	8,6
2022	110,0	20,7	48,1	993,1	132,6	143,1	17,7	111,5	219,6	368,6	1.133,5	8,6
2023	113,8	21,4	49,6	1.005,9	128,7	149,2	15,2	106,1	202,5	381,8	1.143,9	8,0
Veränderung zum Vorjahr												
absolut	3,8	0,7	1,5	-9,6	-4,0	6,1	-2,5	-5,4	-17,1	13,2	-12,0	-0,6
%	3,4	3,4	3,1	-1,0	-3,0	4,2	-14,2	-4,8	-7,8	3,6	-1,1	-6,9

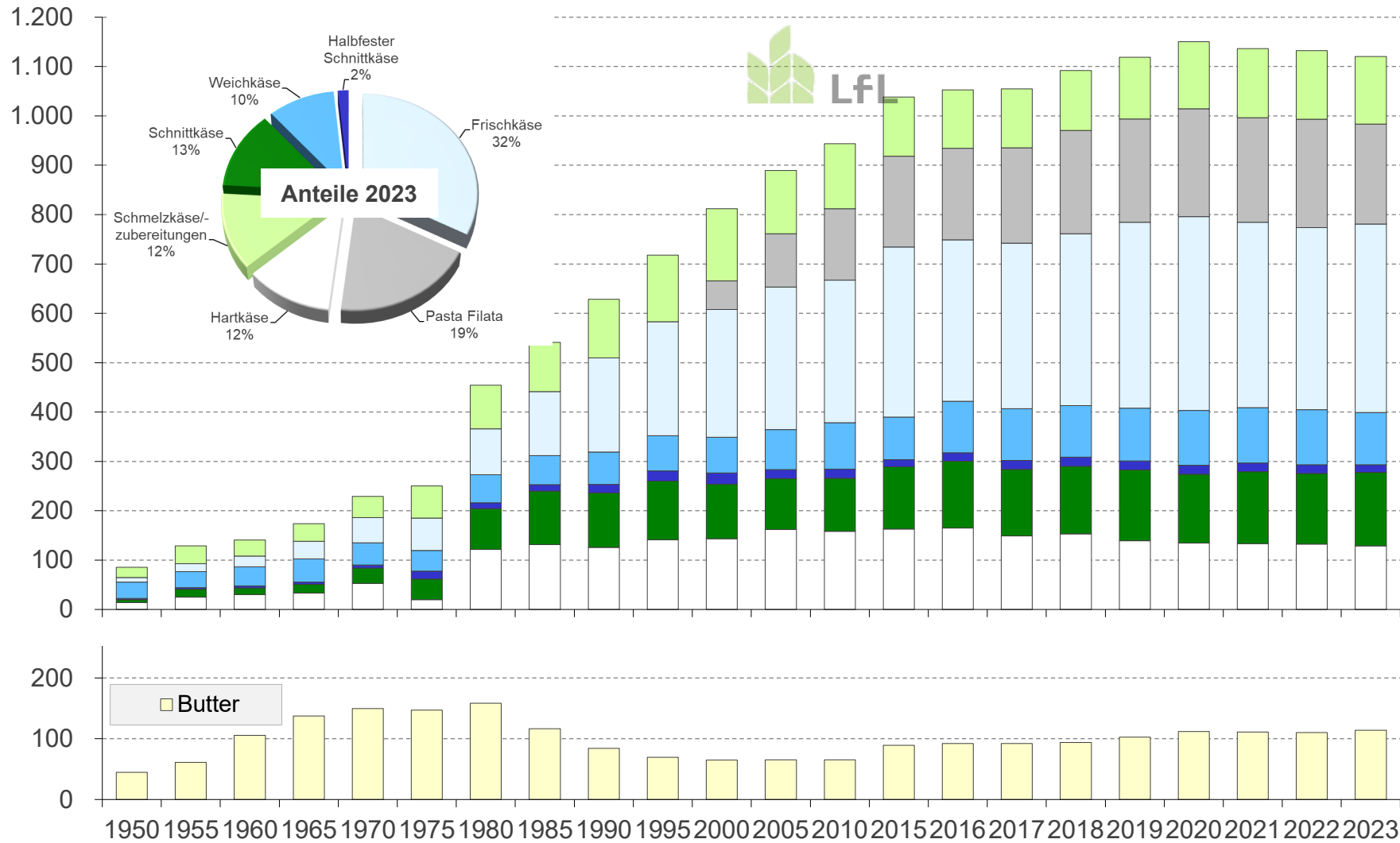
¹ Seit 2000 erfolgt eine getrennte Ausweisung der Milchfetterzeugnisse, davor waren diese unter dem Begriff Butter zusammengefasst.
Mengenberechnung der Milchfetterzeugnisse: Fetteinheitenverbrauch geteilt durch 83 (entspricht Fetteinheiten je kg Butter)

² Seit 2000 einzeln erfasst.

³ einschließlich Sauermilch-, Koch-, und Molkenkäse und Schmelzkäsezubereitungen; Molkenkäse erst ab 1991 enthalten

Quelle: BLE

Abbildung 10: Entwicklung der Herstellung von Butter und Käse in bayerischen meldepflichtigen Molkereien und Käseschmelzwerken



Quelle: BLE

Tabelle 7: Entwicklung der Herstellung von Käse in bayerischen Molkereien

Jahr	Hartkäse			Schnittkäse			Halbfester Schnittkäse			Weichkäse					Pasta Filata Käse	Frischkäse	Käse ¹ gesamt
	gesamt	darunter		gesamt	darunter		gesamt	darunter		gesamt	darunter						
		Emmentaler	Chester		Tilsiter	Edamer & Gouda		Butterkäse	Edelpilzkäse ²		Camembert	Brie	Romadur	Limburger			
	1.000 t																
1970	52,6	20,9	16,1	31,4	8,1	13,5	6,1	2,2	3,1	45,1	27,9	5,2	4,1	5,6		51,1	186,4
1980	121,4	24,2	49,1	82,9	7,5	40,6	11,8	1,5	5,7	57,1	21,4	3,6	2,9	5,8		93,0	366,1
1990	125,8	21,8	48,6	110,2	1,5	49,1	17,5	3,9	5,8	65,6	21,6	2,0	2,1	6,1		190,7	509,8
1995	141,1	34,6	43,5	119,2	4,3	72,7	20,4	7,1	6,0	71,3	18,9	2,0	1,8	6,5		231,1	583,1
2000	143,3	54,1	33,5	110,5	4,0	64,3	22,9	8,9	7,9	72,3	15,8	0,6	1,5	7,6	57,5	259,0	665,5
2005	162,1	84,9	23,8	103,4	3,8	66,0	18,0	3,7	9,3	80,9	19,1	0,4	1,2	9,6	108,0	289,1	761,4
2010	158,2	91,2	17,5	107,5	3,3	64,0	18,4	4,1	10,1	94,1	21,2	0,4	1,0	9,1	144,8	289,0	812,0
2015	163,0	114,8	17,8	126,2	0,8	78,4	14,2	3,2	6,3	86,2	23,3	0,4	0,6	8,8	183,9	344,7	918,2
2017	149,0	111,2	13,6	134,8	0,8	85,4	18,1	3,7	9,6	104,7	21,7	0,7	0,5	8,0	193,1	334,5	934,2
2018	152,9	112,1	16,7	137,3	1,0	87,6	18,6	4,2	9,7	104,1	22,8	0,7	0,6	7,5	209,3	347,0	969,3
2019	139,4	107,2	13,1	143,7	1,2	89,2	17,8	4,3	9,2	106,8	20,0	0,7	0,6	7,5	209,2	376,8	993,7
2020	134,4	109,0	9,1	139,7	1,1	80,8	17,9	5,0	8,8	111,3	19,1	0,6	0,5	7,5	218,7	392,4	1.014,4
2021	133,3	105,1	5,7	145,9	1,0	87,1	17,8	4,4	9,3	112,1	19,3	0,5	0,4	7,0	212,0	375,2	996,5
2022	132,6	106,1	.	143,1	0,5	87,1	17,7	4,6	9,0	111,5	18,8	.	0,4	6,6	219,6	368,6	993,1
2023	128,7	100,9	.	149,2	1,2	94,1	15,2	4,2	7,2	106,1	18,7	.	0,5	6,1	202,5	381,8	983,5
Veränderung zum Vorjahr																	
absolut	-4,0	-5,1	.	6,1	0,8	7,0	-2,5	-0,4	-1,7	-5,4	-0,1	.	0,1	-0,5	-17,1	13,2	-9,6
%	-3,0	-4,8	.	4,2	161,6	8,1	-14,2	-8,4	-19,2	-4,8	-0,6	.	20,3	-8,0	-7,8	3,6	-1,0

¹ ohne Sauermilch-, Koch-, Molken- und Schmelzkäse sowie Schmelzkäsezubereitungen, Gliederung in Anlehnung an die Käseverordnung

² inkl. Steinbuscher und Weißlacker

. keine Veröffentlichung aus Datenschutzgründen

Quelle: BLE

Tabelle 8: Entwicklung der Herstellung von Schmelzkäse und Schmelzkäsezubereitungen sowie verwendete Rohwaren in Bayern

Jahr	Herstellung von Schmelzkäse & Schmelzkäsezubereitungen gesamt	verwendete Rohwaren				
		gesamt	davon			
			Hartkäse	Schnittkäse und halbfester Schnittkäse	Weichkäse	sonstige (Milch-) Erzeugnisse
1.000 t						
1980	88,5	68,6	39,4	11,9	1,4	15,8
1990	118,4	93,0	43,4	22,5	1,6	25,4
2000	146,2	109,1	52,5	12,3	1,5	42,9
2010	131,9	101,2	36,3	17,4	2,3	45,2
2015	119,9	100,1	24,9	22,3	5,9	46,9
2020	136,1	104,1	31,9	24,9	7,6	39,7
2022	139,3	111,9	36,0	29,4	6,9	39,7
2023	136,8	106,4	34,4	27,7	6,8	37,5
Veränderung zum Vorjahr						
absolut	-2,4	-5,5	-1,6	-1,6	-0,1	-2,1
%	-1,7	-4,9	-4,6	-5,5	-1,6	-5,4

Quelle: BLE

Tabelle 9: Entwicklung der Herstellung von Trockenmilch- und Molkenenerzeugnissen in bayerischen Molkereien

Jahr	Trockenmilcherzeugnisse				Molke und Molken- konzentrate	Molkenenerzeugnisse ³	
	gesamt	davon				gesamt	darunter Molkenpulver
		Sahne- und Vollmilchpulver	Magermilchpulver ¹	Sonstige Trocken- milcherzeugnisse ²			
1.000 t							
1980	179,7	18,4	76,4	47,1			99,8
1990	123,3	24,7	74,7	22,5			114,1
1995	96,9	29,2	53,4	14,3			122,1
2000	79,3	25,9	42,8	10,6			166,4
2005	56,2	28,0	19,3	8,9			165,2
2010	60,9	33,7	18,2	9,0			184,2
2015	79,2	38,1	32,5	8,6	3.715,5	314,1	191,4
2017	85,1	39,3	36,8	9,0	4.413,8	295,8	175,9
2018	82,8	37,1	38,3	7,4	4.591,1	279,3	167,8
2019	76,0	33,6	33,8	8,6	4.224,3	286,2	170,8
2020	74,4	35,3	30,7	8,4	4.175,0	273,4	158,4
2021	70,8	37,6	23,3	9,9	4.594,8	274,1	159,6
2022	71,6	41,6	19,2	10,8	4.575,4	269,1	155,9
2023	84,3	47,5	27,0	9,8	4.477,2	260,1	147,6
Veränderung zum Vorjahr							
absolut	12,7	5,9	7,8	-0,9	-98,2	-9,1	-8,3
%	17,8	14,2	40,4	-8,4	-2,1	-3,4	-5,3

¹ bis 2011: nur Sprühware; ab 2012 Sprüh- und Walzware² ohne Zusätze, einschließlich teilentrahmten Milch- und Buttermilchpulver; ab 2012: Magermilchpulver ≤ 1,5 % Fett; Buttermilchpulver ≤ 15 % Fett³ Molkenpulver, Milchzucker, Spezialpulver für Lebensmittel- und Pharmaindustrie, Molkenmischgetränke und andere Molkenmischerzeugnisse

Tabelle 10: Aus- und Einfuhr Bayerns von Milch und Milcherzeugnissen (ausgenommen Butter und Käse), bedeutende Handelspartner

Außenhandel	2023 – vorläufig -		2022		2023 – vorläufig -		2022	
	Ausfuhr				Einfuhr			
	Wert 1.000 €	Menge 1.000 t	Wert 1.000 €	Menge 1.000 t	Wert 1.000 €	Menge 1.000 t	Wert 1.000 €	Menge 1.000 t
Gesamt (weltweit)	1.374.776	938,5	1.457.132	884,6	947.345	1.271,3	1.073.045	1.309,2
davon Handel mit EU-Staaten	1.099.188	829,4	1.150.066	769,0	914.583	1.264,7	1.032.470	1.303,6
<i>Anteil EU-Handel an gesamt</i>	80,0%	88,4%	78,9%	86,9%	96,5%	99,5%	96,2%	99,6%
TOP 15								
Italien	257.946	301,5	246.766	184,5	35.089	29,6	51.522	43,9
Niederlande	192.503	141,6	233.240	164,6	91.310	62,0	125.873	71,6
Österreich	109.473	103,7	116.975	123,9	341.910	543,1	293.761	532,3
Polen	84.812	39,2	84.007	38,1	67.532	28,4	87.728	38,8
Spanien	83.274	41,0	73.543	39,2	3.540	1,7	12.647	10,2
Belgien	68.108	35,3	66.913	38,2	43.957	16,1	63.681	45,2
Frankreich	46.440	22,5	74.391	35,6	48.492	23,8	67.406	33,3
Rumänien	38.842	19,7	38.672	21,7	26	0	10	0,0
Ungarn	27.458	16,8	25.869	17,1	769	0,8	1.904	3,6
Tschechien	26.532	18,0	24.842	17,0	257.698	540,3	258.669	496,4
Griechenland	25.401	19,6	26.307	19,5	418	0,1	565	0,3
Irland	23.917	9,5	27.477	9,4	13.077	4,4	18.487	4,9
Portugal	22.332	11,2	24.344	12,8	3	0,0	2	0,0
Schweden	19.592	11,2	14.012	7,3	1.150	0,6	1.656	0,6
Dänemark	13.306	7,7	11.948	7,2	9.612	6,8	11.674	7,7
Handel mit Drittländern	275.588	109,1	307.066	115,6	32.762	6,6	40.575	5,5
TOP 5								
Vereinigtes Königreich	82.145	39,5	79.000	42,0	392	0,1	253	0,0
Volksrepublik China	38.594	12,4	53.811	14,1	192	0,0	126	0,0
Republik Korea	22.031	5,1	22.706	4,8	9	0,0	2	0,0
Japan	18.282	6,7	27.102	7,5	2	0,0	2	0,0
Schweiz	16.003	7,4	14.569	7,5	2.583	4,7	2.225	2,1

0,0 = weniger als die Hälfte von 1 in der letzten besetzten Stelle; - = kein Handel

Quelle: Genesis-Datenbank (LfStat) , Stand: 28.05.2024

Abbildung 11: Überblick bedeutender Exporte von Milch und Milcherzeugnissen (ausgenommen Butter und Käse)

Milch und Milcherzeugnisse – Export 2023		
Bayern	Wert in 1.000 €	Menge in 1.000 t
	1.374.776	938,5
<i>Anteil der Ausfuhren in die EU</i>		
	80,0 %	88,4 %
<i>Bedeutende Ausfuhren Drittländer</i>		
UK	82.145	39,2
China	38.594	12,4
Korea	22.031	5,1
<i>Anteil Bayerns am deutschen Export</i>		
	20,4 %	21,2 %

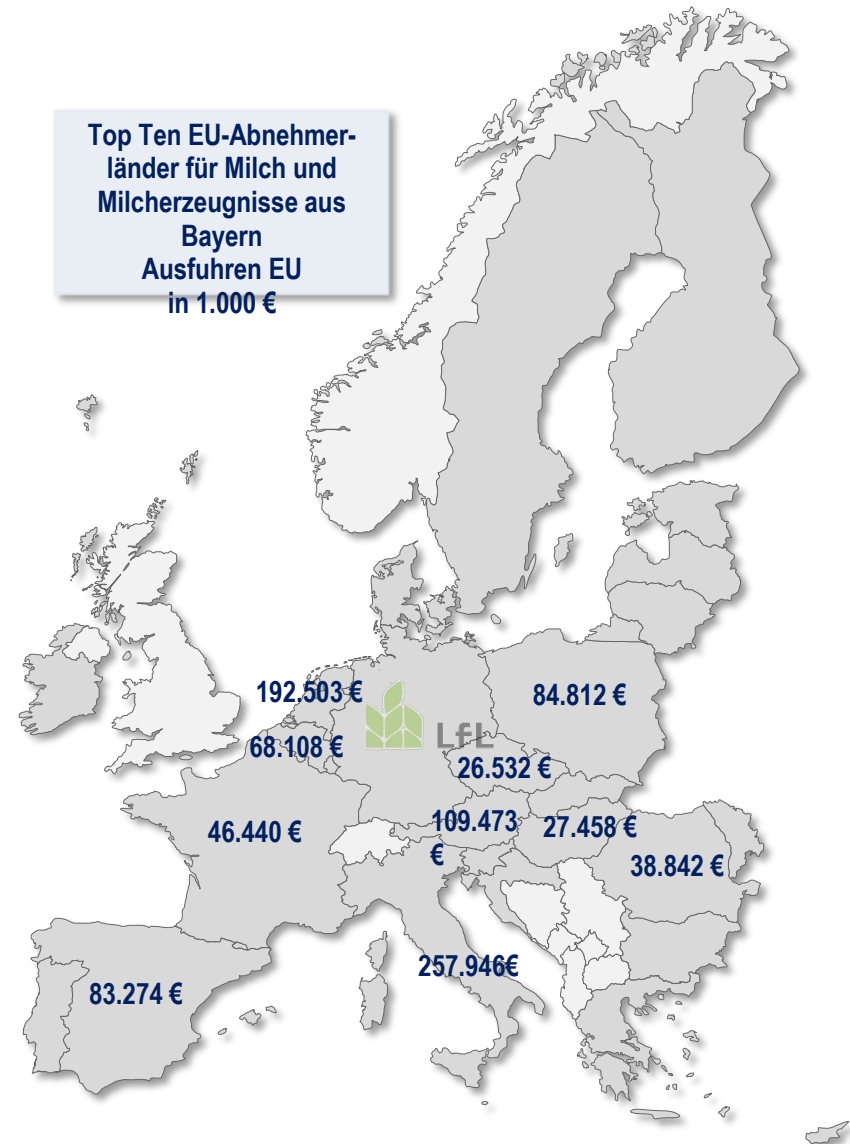


Tabelle 11: Aus- und Einfuhr Bayerns von Käse, bedeutende Handelspartner

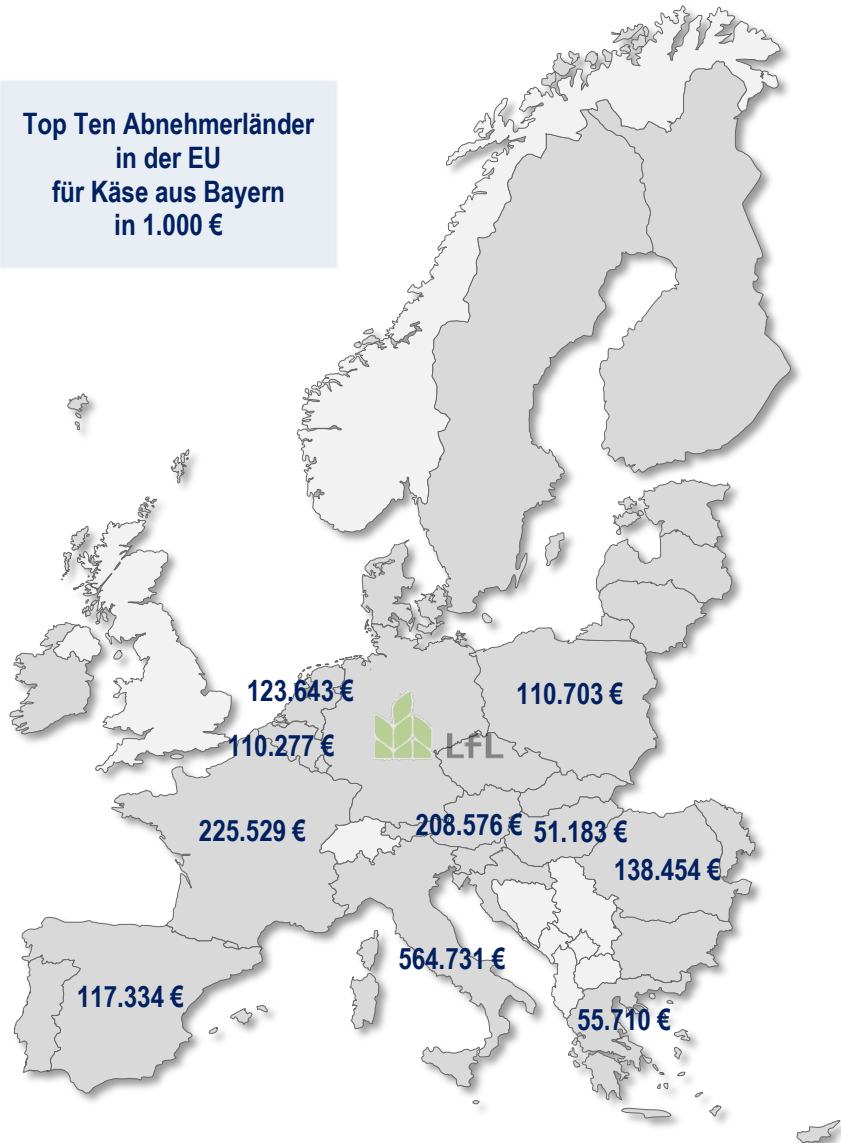
Außenhandel	2023 - vorläufig -		2022		2023 – vorläufig -		2022	
	Ausfuhr				Einfuhr			
	Wert 1.000 €	Menge 1.000 t	Wert 1.000 €	Menge 1.000 t	Wert 1.000 €	Menge 1.000 t	Wert 1.000 €	Menge 1.000 t
Gesamt (weltweit)	2.233.834	498,0	2.173.357	499,7	1.365.832	205,5	1.301.113	224,9
davon Handel mit EU-Staaten	2.018.389	453,2	1.969.877	456,5	1.269.418	198,2	1.210.781	217,0
<i>Anteil EU-Handel an gesamt</i>	<i>90,4%</i>	<i>91,0%</i>	<i>90,6%</i>	<i>91,4%</i>	<i>92,9%</i>	<i>96,4%</i>	<i>93,1%</i>	<i>96,5%</i>
TOP 15								
Italien	564.731	126,4	549.732	123,9	214.363	22,6	186.987	22,4
Frankreich	225.529	49,5	218.212	49,0	207.443	32,9	176.398	33,9
Österreich	208.576	40,9	208.933	44,0	305.703	55,0	295.657	59,3
Rumänien	138.454	28,4	123.543	27,8	2.517	0,4	2.150	0,4
Niederlande	123.643	33,1	143.728	36,1	316.456	52,4	331.910	59,2
Spanien	117.334	27,3	106.570	25,5	8.411	1,0	6.523	0,8
Polen	110.703	23,6	94.977	23,6	24.298	5,4	38.291	14,0
Belgien	110.277	23,8	98.617	23,4	4.422	0,9	2.487	0,4
Griechenland	55.710	14,7	73.493	16,9	68.503	8,6	59.140	8,2
Ungarn	51.183	12,1	53.706	12,8	800	0,1	712	0,1
Tschechien	43.963	10,9	45.789	11,3	2.375	0,6	1.844	0,5
Kroatien	40.820	10,3	39.585	9,3	180	0,0	103	0,0
Finnland	35.270	9,8	32.349	9,8	-	0,0	-	0,0
Schweden	33.501	7,1	28.773	7,2	4	0,0	240	0,1
Dänemark	32.525	7,1	31.683	8,2	9.699	1,5	8.875	1,4
Handel mit Drittländern	215.445	44,8	203.480	43,2	96.414	7,3	90.332	7,9
TOP 5								
Schweiz	34.426	7,2	29.426	7,6	95.491	7,2	89.801	7,8
Vereinigtes Königreich	27.785	6,8	24.520	6,9	448	0,1	409	0,1
Ukraine	26.495	5,0	19.973	4,3	-	0,0	-	0,0
Bosnien	18.633	4,7	18.998	3,8	1	-	-	-
Serbien	12.972	2,9	18.609	3,8	22	0,0	49	0,0

0,0 = weniger als die Hälfte von 1 in der letzten besetzten Stelle; - = kein Handel

Quelle: Genesis-Datenbank (LfStat), Stand: 28.05.2024

Abbildung 12: Überblick bedeutender Käseexporte

KÄSE – Export 2023		
	Wert in 1.000 €	Menge in 1.000 t
Bayern	2.233.834	498,0
<i>Anteil der Ausfuhren in die EU</i>		
	90,4 %	91,0 %
<i>Bedeutende Ausfuhren Drittstaaten</i>		
Schweiz	34.426	7,2
UK	27.785	6,8
Ukraine	26.495	5,0
<i>Anteil Bayerns am deutschen Export</i>		
	37,2 %	35,3 %



Quelle: Genesis-Datenbank (LfStat); Stand: 28.05.2024

Tabelle 12: Aus- und Einfuhr Bayerns von Butter inkl. Fettstoffe der Milch und Milchstreichfette, bedeutende Handelspartner

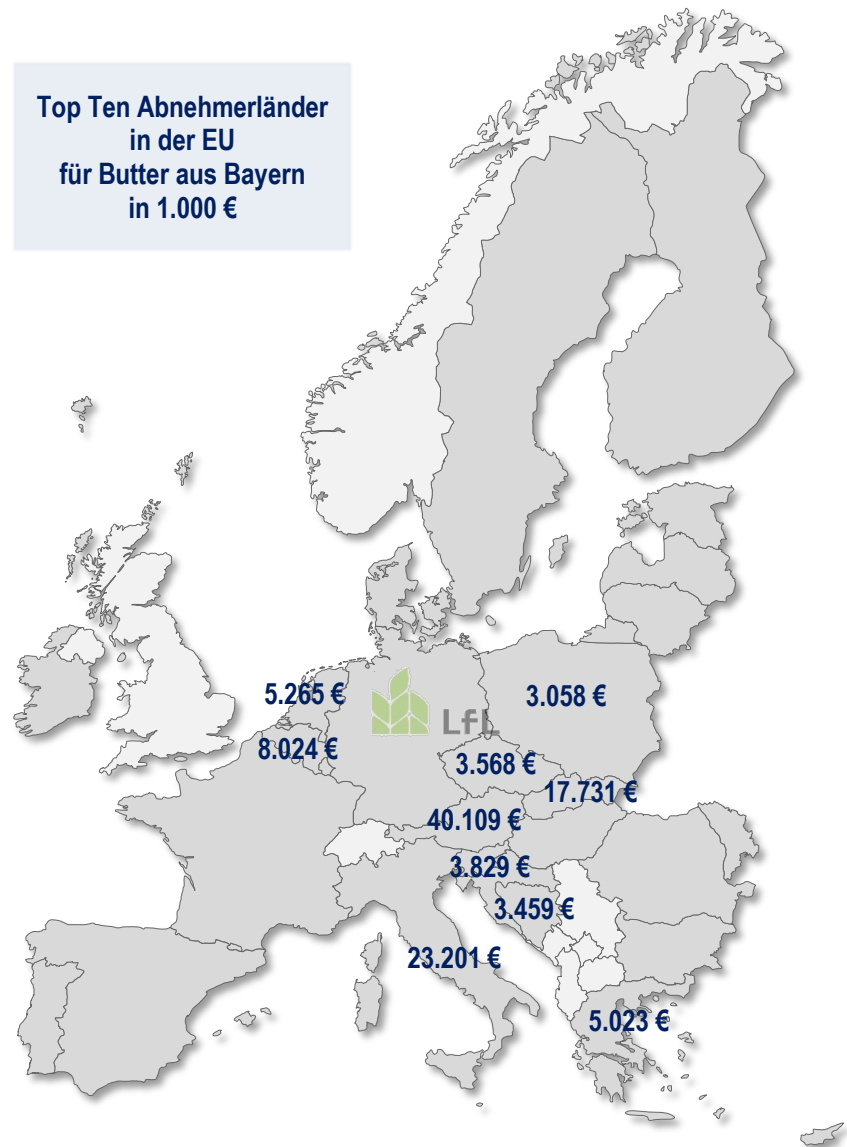
Außenhandel	2023		2022		2023		2022	
	Ausfuhr				Einfuhr			
	Wert 1.000 €	Menge 1.000 t	Wert 1.000 €	Menge 1.000 t	Wert 1.000 €	Menge 1.000 t	Wert 1.000 €	Menge 1.000 t
Gesamt (weltweit)	128.610	21,8	128.595	17,3	59.911	10,5	76.558	12,0
davon Handel mit EU-Staaten	119.820	20,4	119.880	16,1	59.842	10,5	73.874	11,6
<i>Anteil EU-Handel an gesamt</i>	93,2%	93,4%	93,2%	93,4%	99,9%	100%	96,5%	96,3%
TOP 15								
Österreich	40.109	6,4	34.627	4,4	7.803	1,2	7.787	1,1
Italien	23.201	4,4	19.500	2,7	1.126	0,2	3.536	0,6
Slowakei	17.731	2,8	28.373	3,8	-	0,0	-	0,0
Belgien	8.024	1,0	8.042	0,9	3.673	0,5	5.146	0,7
Niederlande	5.265	1,1	4.020	0,6	37.941	6,9	42.013	7,0
Griechenland	5.023	1,0	5.017	0,8	5	0,0	8	0,0
Kroatien	3.829	0,7	4.030	0,6	26	0,0	27	0,0
Tschechien	3.568	0,6	3.439	0,5	-	0,0	1	0,0
Bosnien	3.459	0,6	2.844	0,4	-	0,0	-	0,0
Polen	3.058	0,6	2.503	0,3	648	0,1	2.234	0,3
Slowenien	2.600	0,5	2.165	0,3	8	0,0	-	0,0
Rumänien	2.158	0,4	3.046	0,4	1	0,0	1	0,0
Ungarn	1.711	0,3	124	0,0	-	0,0	-	0,0
Frankreich	1.545	0,2	2.506	0,3	2.287	0,3	1.597	0,2
Dänemark	924	0,2	1.060	0,2	2.359	0,4	3.712	0,5
Handel mit Drittländern	8.791	1,4	8.715	1,1	69	0,0	2.714	0,4
TOP 5								
Bosnien	3.459	0,6	2.844	0,4	-	-	-	-
Kosovo	1.443	0,3	1.314	0,2	-	-	-	-
USA	871	0,1	681	0,1	69	0,0	75	0,0
Vereinigtes Königreich	626	0,1	441	0,1	-	-	10	0,0
Mazedonien	590	0,1	495	0,1	-	-	-	-

0,0 = weniger als die Hälfte von 1 in der letzten besetzten Stelle; - = kein Handel

Quelle: Genesis-Datenbank (LfStat), Stand: 03.06.2024

Abbildung 13: Überblick bedeutender Butterexporte

BUTTER – Export 2023		
	Wert in 1.000 €	Menge in 1.000 t
Bayern	128.610	21,8
<i>Anteil der Ausfuhren in die EU</i>		
	93,2 %	93,4 %
<i>Bedeutende Ausfuhren Drittstaaten</i>		
Bosnien	3.459	0,6
Kosovo	1.443	0,3
USA	871	0,1
<i>Anteil Bayerns am deutschen Export</i>		
	15,2 %	14,2 %



Quelle: Genesis-Datenbank (LfStat), Stand: 03.06.2024

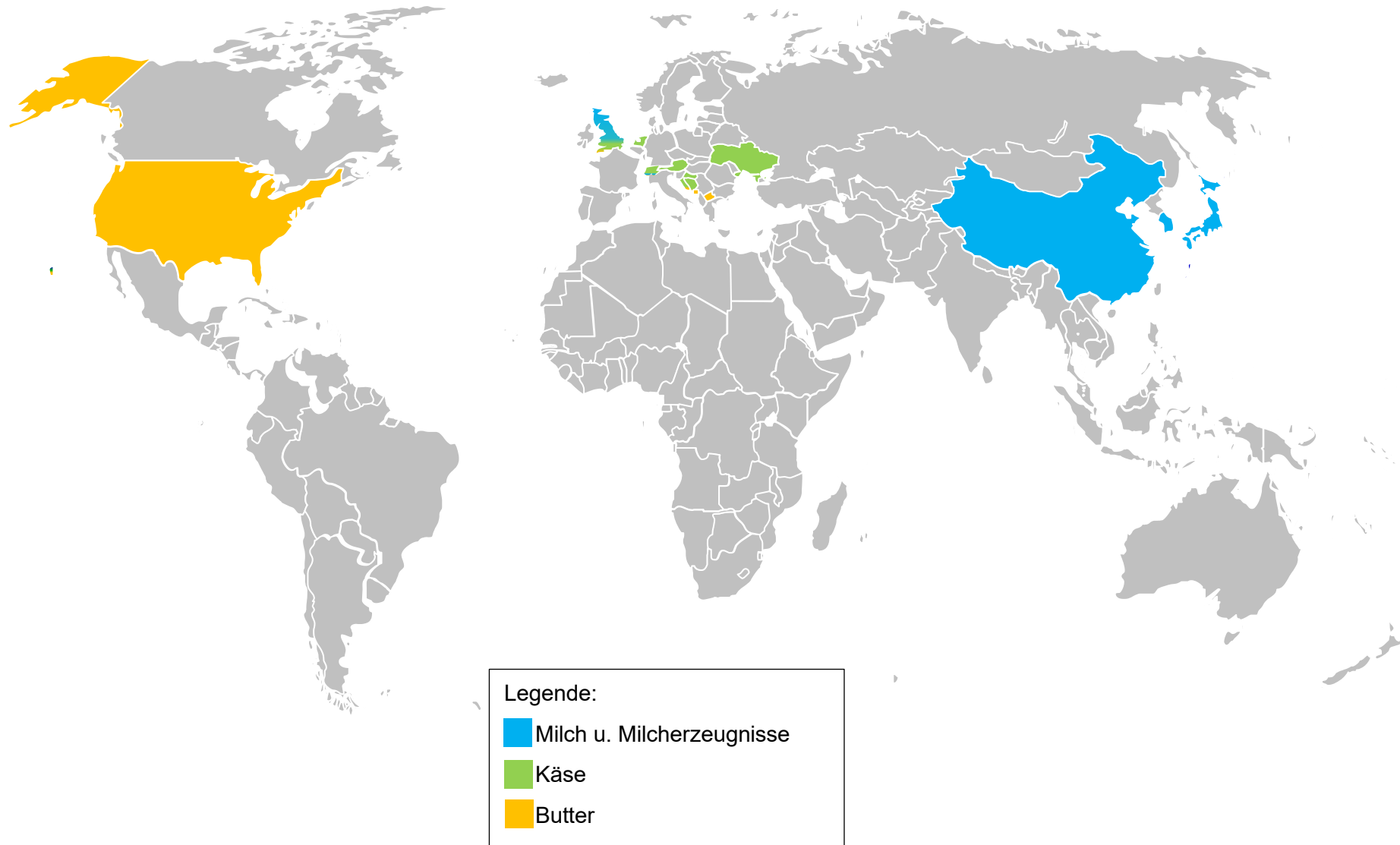
Tabelle 13: Entwicklung der Aus- und Einfuhren Bayerns von Milch und Milcherzeugnissen (ausgenommen Butter und Käse), Butter und Käse

Ausfuhren	Milch und Milcherzeugnisse		Butter ²		Käse	
	1.000 €	1.000 t	1.000 €	1.000 t	1.000 €	1.000 t
1970	31.779	82,2	19.778	14,4	82.091	36,3
1980	320.105	953,8	90.279	33,3	447.132	166,9
1990	458.666	853,3	30.959	9,5	723.776	205,0
2000	600.902	1.164,6	31.297	9,1	905.189	287,0
2010	1.034.798	1.478,1	53.792	13,8	1.272.214	416,6
2015	1.173.041	1.263,5	70.446	19,3	1.511.240	497,5
2022	1.457.132	884,6	128.595	17,3	2.173.357	499,7
2023	1.374.776	938,5	128.610	21,8	2.233.834	498,0
Veränderung zum Vorjahr						
absolut	-82.356	53,9	15	4,5	60.477	-1,7
%	-5,7	6,1	0,0	25,7	2,8	-0,3

Einfuhren	Milch und Milcherzeugnisse		Butter ²		Käse	
	1.000 €	1.000 t	1.000 €	1.000 t	1.000 €	1.000 t
1970	8.743	10,2	4.044	1,4	37.966	18,7
1980	10.943	18,1	2.634	0,7	128.409	38,4
1990	21.597	68,0	16.386	5,6	263.364	64,2
2000	175.280	454,7	52.149	18,6	310.581	86,3
2010	478.016	1.016,0	69.399	21,4	659.023	147,6
2015	649.156	1.343,8	53.062	17,5	890.032	196,8
2022	1.073.045	1.309,2	76.588	12,0	1.301.113	224,9
2023	947.345	1.271,3	59.911	10,5	1.365.832	205,5
Veränderung zum Vorjahr						
absolut	-125.700	-37,9	-16.647	-1,5	64.719	-19,4
%	-11,7	-2,9	-21,7	-12,6	5,0	-8,6

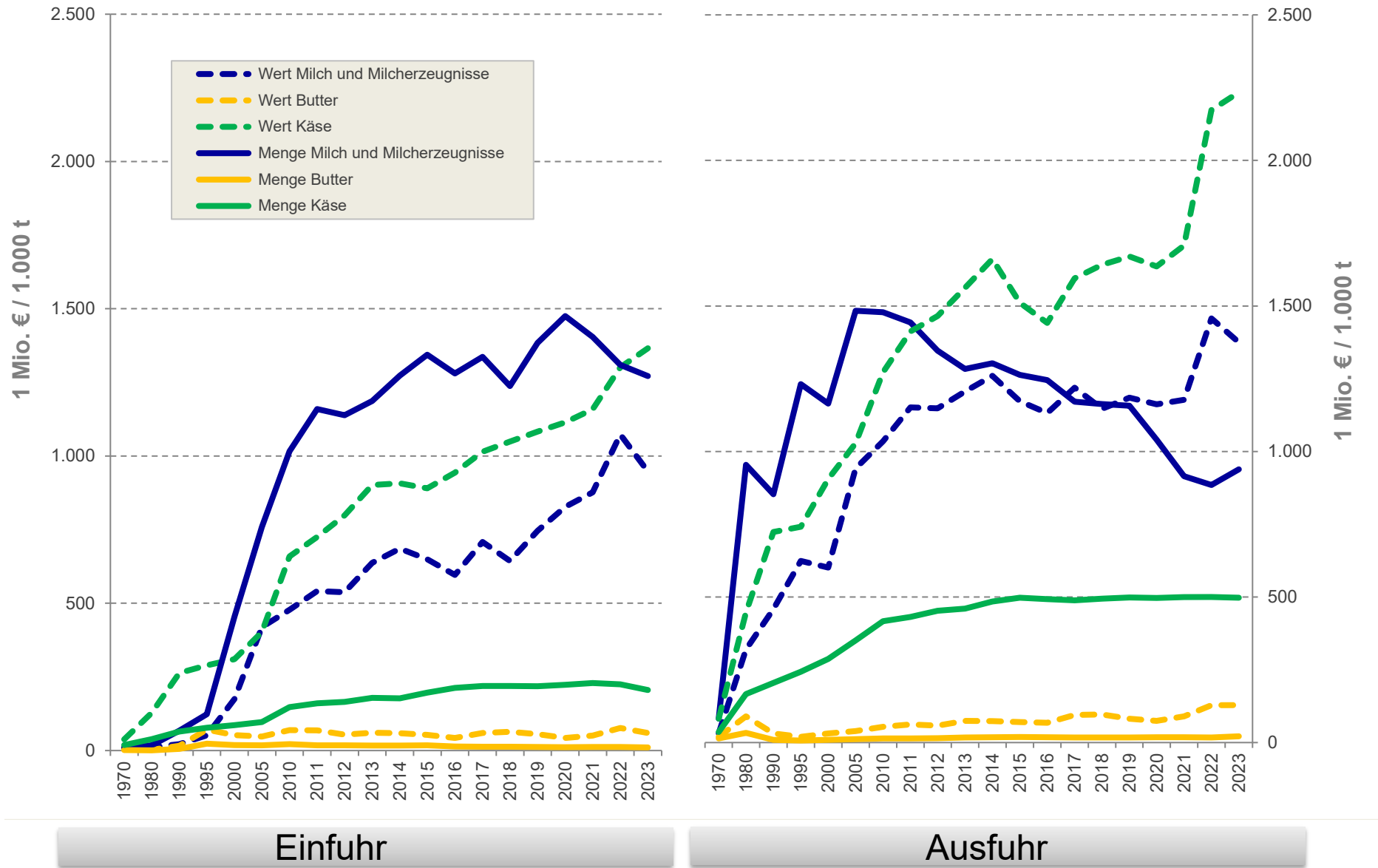
¹ Umrechnungskurs der DM-Werte bis 2001: 1 Euro = 1,95583 DM² einschließlich Fettstoffe der Milch und Milchstreifette

Abbildung 14: Top 5 Empfänger aus Drittländern von Milch und Milcherzeugnissen (ausgenommen Butter und Käse), Käse und Butter aus Bayern 2023



Quelle: LfStat, Stand: 03.06.2024

Abbildung 15: Entwicklung der Ein- und Ausfuhren Bayerns von Milch und Milcherzeugnissen (ausg. Butter und Käse), Käse und Butter



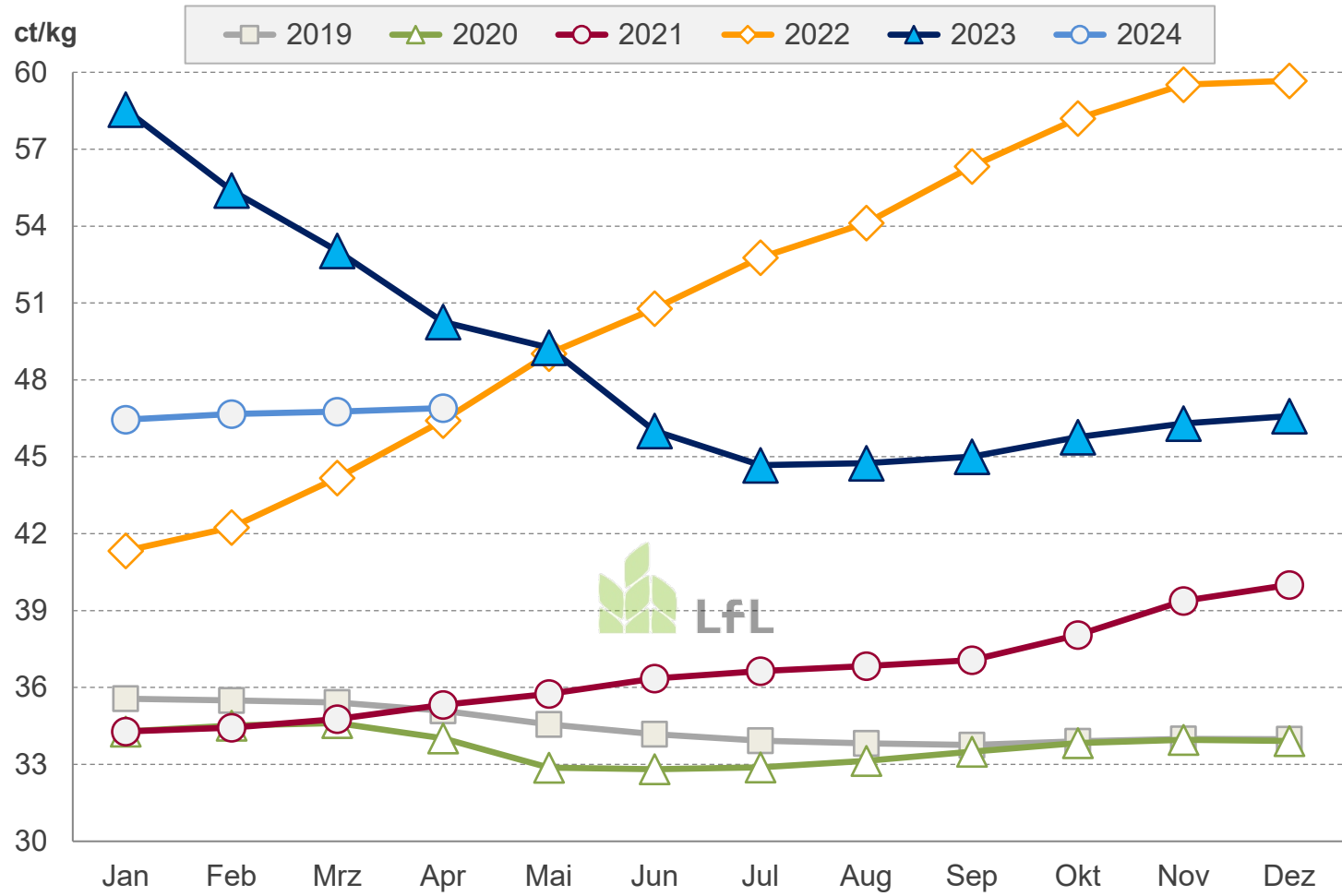
Quelle: LfStat, Stand: 03.06.2024

Tabelle 14: Monatliche Auszahlung 2023 für konventionell / ökologisch erzeugte Kuhmilch, Erzeugerstandort Bayern, alle Zuschläge und Abzüge berücksichtigt, ohne Abschlusszahlungen und Rückvergütungen (2023: Februar 29 Tage)

2023	Milchanlieferung	Ø Fett-gehalt	Ø Eiweiß-gehalt	Rechnerische betriebseigene Auszahlung ab Erfassungsstelle				Erfassungs-kosten
				absolut	bei tats. Fett- und Eiweißgehalt	bei 4,0% Fett- und 3,4% Eiweißgehalt	2022 bei 4,0% Fett- und 3,4% Eiweißgehalt	
	kg	%	%	€	ct/kg	ct/kg	ct/kg	ct/kg
konventionell erzeugte Milch								
Januar	595.795.693	4,287	3,549	357.224.123	59,96	58,54	41,33	1,74
Februar	550.333.132	4,294	3,546	312.660.866	56,81	55,39	42,25	1,80
März	618.947.754	4,244	3,520	335.548.735	54,21	53,04	44,18	1,77
April	604.506.266	4,232	3,515	310.602.482	51,38	50,26	46,41	1,76
Mai	628.450.670	4,145	3,475	314.066.877	49,97	49,26	49,03	1,75
Juni	602.586.467	4,070	3,440	279.437.860	46,37	46,01	50,78	1,76
Juli	611.649.386	4,044	3,418	274.457.382	44,87	44,67	52,77	1,76
August	586.873.977	4,081	3,425	264.534.733	45,08	44,75	54,12	1,80
September	556.422.644	4,123	3,470	253.976.687	45,64	45,01	56,33	1,83
Oktober	569.798.352	4,234	3,576	268.678.640	47,15	45,77	58,20	1,84
November	544.102.372	4,364	3,643	262.869.380	48,31	46,30	59,52	1,86
Dezember	574.661.946	4,385	3,643	279.651.313	48,66	46,59	59,67	1,86
Jahreswerte	7.044.128.659	4,206	3,516	3.513.709.077	49,88	48,83	51,14	1,79
ökologisch erzeugte Milch								
Januar	57.197.043	4,239	3,382	36.322.622	63,50	62,79	52,18	2,66
Februar	53.069.464	4,242	3,370	33.061.051	62,30	61,63	52,72	2,67
März	60.105.595	4,184	3,331	36.654.782	60,98	60,67	53,89	2,57
April	59.396.690	4,168	3,329	35.467.299	59,71	59,46	54,03	2,57
Mai	63.061.071	4,053	3,323	36.609.807	58,05	58,21	54,87	2,53
Juni	57.615.721	3,978	3,282	32.656.514	56,68	57,25	55,80	2,56
Juli	57.844.425	3,969	3,276	31.632.001	54,68	55,31	56,96	2,59
August	56.524.801	3,999	3,312	30.649.505	54,22	54,60	58,28	2,65
September	53.782.706	4,022	3,382	29.376.156	54,62	54,62	59,88	2,70
Oktober	54.409.909	4,138	3,467	30.527.669	56,11	55,37	61,76	2,74
November	50.452.067	4,326	3,495	28.716.671	56,92	55,44	62,99	2,83
Dezember	54.542.800	4,344	3,461	31.070.505	56,97	55,57	63,06	2,82
Jahreswerte	678.002.292	4,135	3,365	392.744.583	57,93	57,63	57,16	2,65

Quelle: BLE, eigene Berechnungen

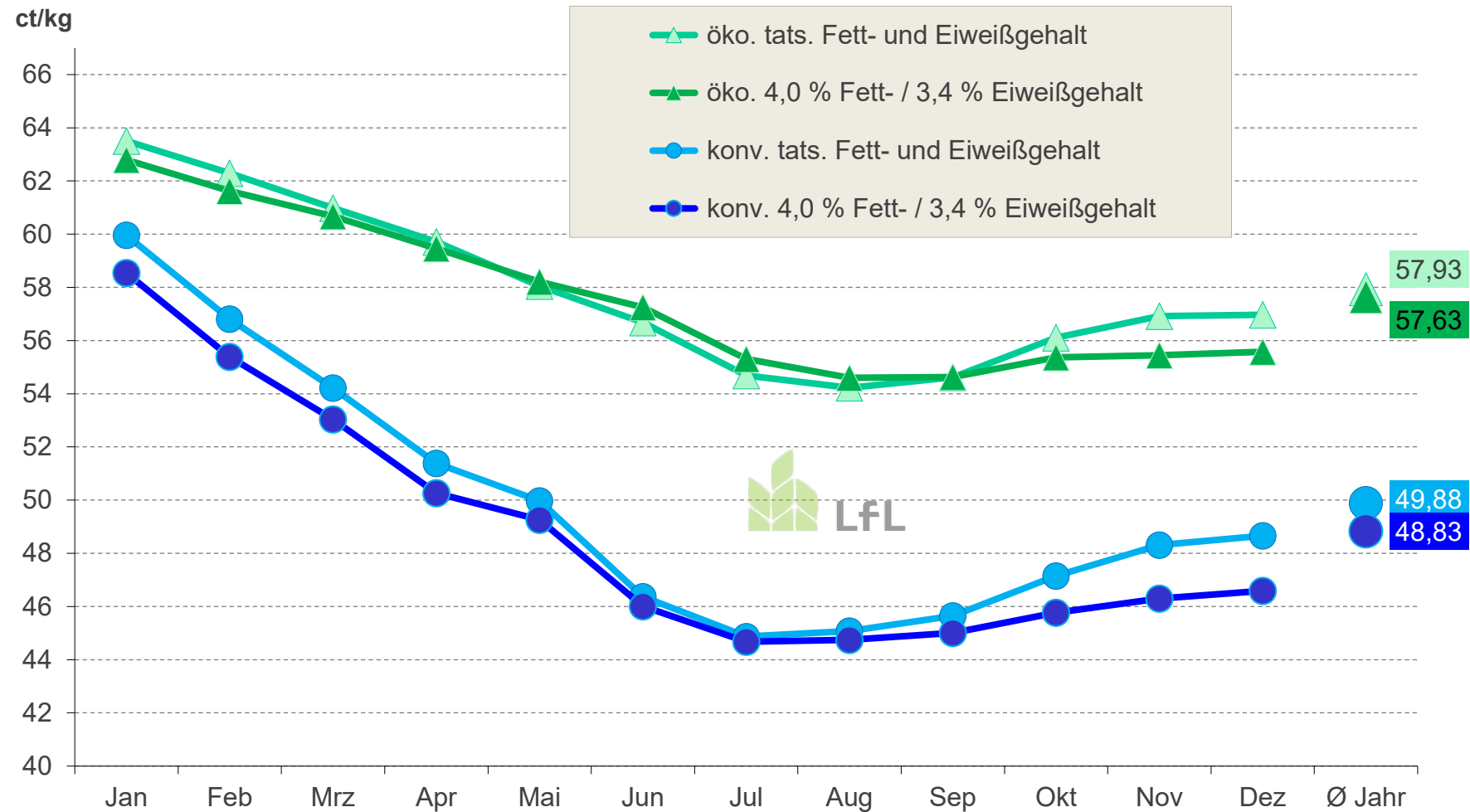
Abbildung 16: Auszahlungspreis für Kuhmilch konventionell bei 4,0 % Fett-, 3,4 % Eiweißgehalt, netto, Erzeugerstandort Bayern, alle Zuschläge und Abzüge berücksichtigt; ohne Abschlusszahlungen und Rückvergütungen



Jahresdurchschnitt Bayern konventionell	
inkl. Abschlusszahlungen Rückvergütungen Milchpreisberichtigungen	
ct/kg	
2023	49,72
2022	51,85
2021	37,21
2020	34,35
2019	35,15
2018	36,02

Quelle: BLE

Abbildung 17: Vergleich Auszahlungspreise 2023 für Kuhmilch konventionell / ökologisch erzeugt, netto, Erzeugerstandort Bayern, alle Zuschläge und Abzüge berücksichtigt, ohne Abschlusszahlungen und Rückvergütungen



Quelle: BLE

Tabelle 15: Auszahlung für konventionell / ökologisch erzeugte Kuhmilch 2016-2023, Erzeugerstandort Bayern

Jahr	Milchanlieferung kg	Ø Fett- gehalt %	Ø Eiweiß- gehalt %	Rechnerische betriebseigene Auszahlung ab Erfassungsstelle					Erfassungs- kosten ct/kg
				absolut €	bei tats. Fett- und Eiweißgehalt		bei 4,0% Fett- und 3,4% Eiweißgehalt		
					ohne ct/kg	mit ct/kg	ohne ct/kg	mit ct/kg	
				Abschlusszahlungen & Rückvergütungen					
konventionell erzeugte Milch									
2017	7.309.765.262	4,194	3,520	2.677.208.804	36,62	37,60	35,61	36,57	1,44
2018	7.392.668.979	4,194	3,524	2.686.228.325	36,34	37,06	35,30	36,02	1,46
2019	7.259.667.135	4,224	3,529	2.587.288.778	35,64	36,30	34,48	35,15	1,51
2020	7.171.899.893	4,240	3,534	2.503.841.044	34,91	35,57	33,69	34,35	1,53
2021	6.973.856.936	4,243	3,527	2.630.654.984	37,72	38,42	36,52	37,21	1,54
2022	6.883.352.386	4,202	3,489	3.584.419.796	52,07	52,78	51,14	51,85	1,73
2023	7.044.128.659	4,206	3,516	3.513.709.077	49,88	50,78	48,83	49,72	1,79
ökologisch erzeugte Milch									
2017	465.692.022	4,091	3,361	229.908.362	49,38	49,83	49,28	49,73	2,20
2018	545.524.044	4,089	3,359	264.603.944	48,50	49,06	48,43	48,99	2,25
2019	569.363.568	4,102	3,373	270.475.654	47,50	48,16	47,28	47,94	2,36
2020	588.980.925	4,138	3,376	285.793.037	48,52	49,19	48,17	48,83	2,33
2021	616.545.231	4,168	3,384	311.540.735	50,53	51,00	50,05	50,51	2,38
2022	649.692.091	4,133	3,350	372.864.947	57,39	58,08	57,16	57,85	2,63
2023	678.002.292	4,135	3,365	392.744.583	57,93	58,69	57,63	58,40	2,65

Quelle: BLE, eigene Berechnung

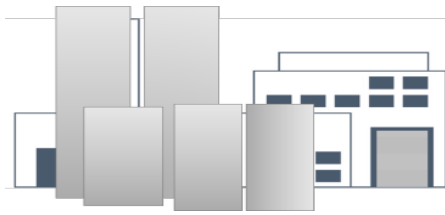
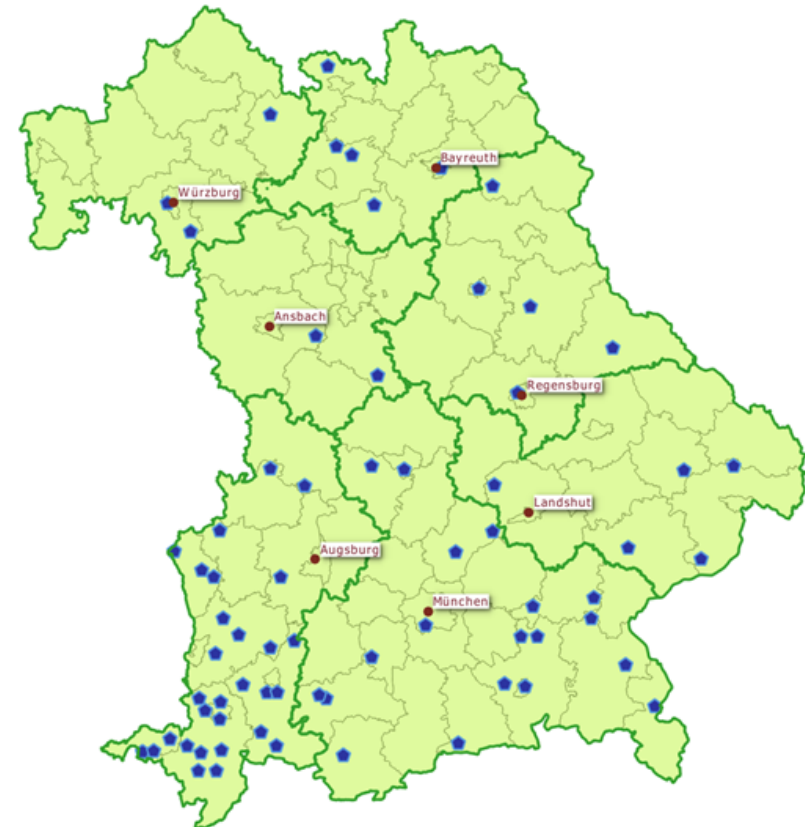


Abbildung 18: Standorte der Betriebsstätten meldepflichtiger Molkereien in Bayern

Tabelle 16: Entwicklung der Anzahl der Betriebsstätten meldepflichtiger Molkereien

Regierungsbezirk	Zahl der Betriebsstätten ¹			
	2010	2015	2020	2023
Oberbayern	24	21	20	19
Niederbayern	9	6	6	6
Oberpfalz	9	7	6	6
Oberfranken	7	6	6	4
Mittelfranken	8	4	2	2
Unterfranken	5	3	3	3
Schwaben	50	37	37	36
Bayern gesamt	112	84	80	76

¹ Meldepflichtig nach MarktOWMeldV sind Molkereien, die im Durchschnitt eines Jahres täglich mindestens 3.000 l Milch verarbeiten, Stand 31. Dezember.



Quelle: BLE, LfL

Tabelle 17: Anzahl und Größenklassen der meldepflichtigen Molkereiunternehmen in Bayern

verfügbare Milchmenge von ... bis ... 1.000 t/Jahr	2005		2010		2015 ²		2022		2023	
	Anz. ¹	Menge 1.000 t/Jahr	Anz. ¹	Menge 1.000 t/Jahr	Anz. ¹	Menge 1.000 t/Jahr	Anz. ¹	Menge 1.000 t/Jahr	Anz. ¹	Menge 1.000 t/Jahr
0 bis < 10	29	47	30	52	16	36	20	47	19	41
10 bis < 75	14	580	10	450	7	251	7	310	6	262
75 bis < 150	15	1.588	12	1.375	7	817	4	485	6	797
150 bis < 300	18	3.830	16	3.520	14	2.834	9	1.843	8	1.691
300 bis < 500	8	3.560	8	4.580	6	2.276	11	4.394	11	4.514
> 500				³	5	4.917	4	4.149	4	4.379
gesamt	84	9.605	76	9.977	55	11.131	55	11.228	54	11.684

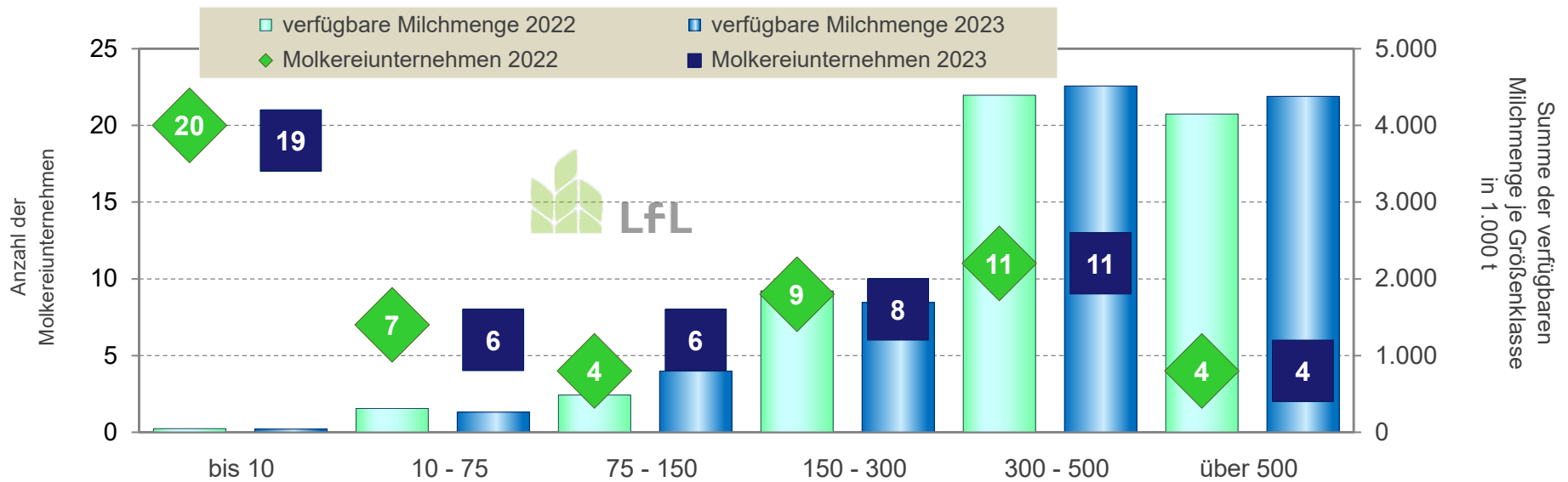
¹ Anzahl der Molkereien mit Milchbearbeitung und/oder -verarbeitung, ohne Milchsammelstellen, überregional tätige Unternehmen sind nur mit ihren bayerischen Molkereien enthalten, Stand: 31.12.

² Meldepflichtig nach MarktOWMeldV sind seit 2012 Molkereien, die im Durchschnitt eines Jahres täglich mindestens 3.000 l Milch verarbeiten.

³ Betriebe mit einer verfügbaren Milchmenge > 500.000 t sind in der Größenklasse 300.000 t bis 500.000 t enthalten.

Quelle: BLE

Abbildung 19: Anzahl der bayerischen Molkereiunternehmen und deren verfügbare Milchmenge (1.000 t) im Jahr 2022 und 2023



Quelle: BLE, LfL

Tabelle 18: Anzahl der Betriebe, der Beschäftigten und des Umsatzes des produzierenden Ernährungsgewerbes¹ in Bayern

	2005	2010	2015	2020	2022	2023
Betriebe ²	994	1.019	1.026	1.215	1.340	1.328
Beschäftigte ³ am 30.09.	97.188	111.703	121.479	131.815	140.832	142.619
Gesamtumsatz in Mio. €	20.942	23.340	27.627	31.009	37.521	39.844
<i>darunter Auslandsumsatz</i>						
absolut Mio. €	3.745	4.405	5.570	6.080	8.051	8.594
Anteil (%) an Gesamtumsatz	17,9	18,9	20,2	19,6	21,5	21,6

Quelle: LfStat

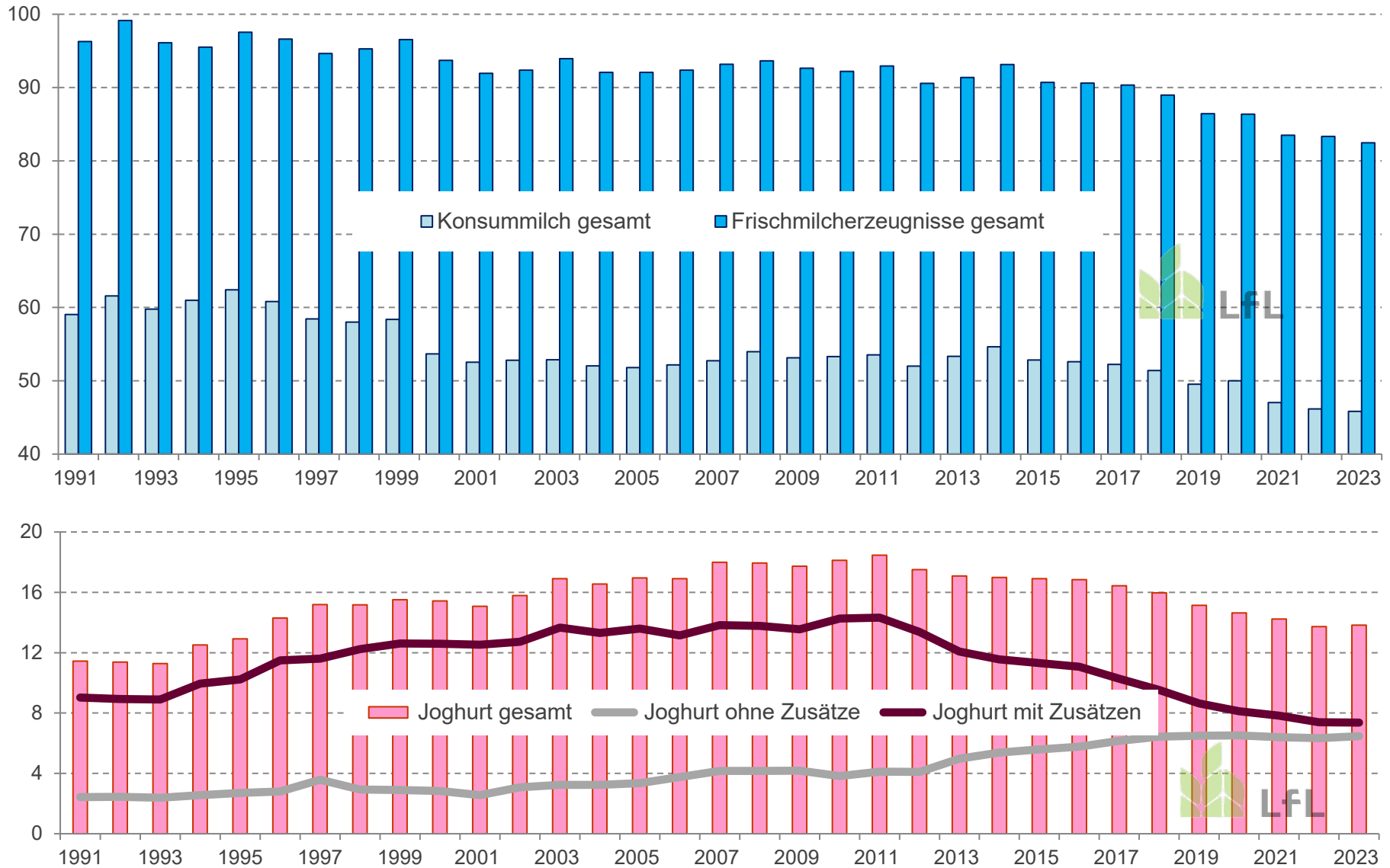
Tabelle 19: Anzahl Betriebe, Beschäftigte und Umsatz milchverarbeitender Unternehmen in Bayern

	2005	2010	2015	2020	2022	2023
Betriebe ²	90	84	77	84	80	77
Beschäftigte ³ am 30.09.	14.022	14.180	16.779	18.867	19.305	19.620
Gesamtumsatz in Mio. €	7.795	8.253	10.099	11.974	14.524	15.196
<i>darunter Auslandsumsatz</i>						
absolut Mio. €	1.920	1.951	2.848	3.212	4.301	4.530
Anteil (%) an Gesamtumsatz	24,6	23,6	28,2	26,8	29,6	29,8
<i>Anteil (%) milchverarbeitender Unternehmen am produzierenden Ernährungsgewerbe Bayerns</i>						
Betriebe	9,1	8,2	7,5	6,9	6,0	5,8
Beschäftigte	14,4	12,7	13,8	14,3	13,7	13,8
Gesamtumsatz	37,2	35,4	36,6	38,6	38,7	38,1
Auslandsumsatz	51,3	44,3	51,1	52,8	53,4	52,7

¹ Hersteller von Nahrungs- und Futtermitteln sowie Hersteller von Getränken² Betriebe mit 20 und mehr Beschäftigten³ alle im Betrieb tätigen Personen einschließlich Inhaber und unbezahlte Familienangehörige

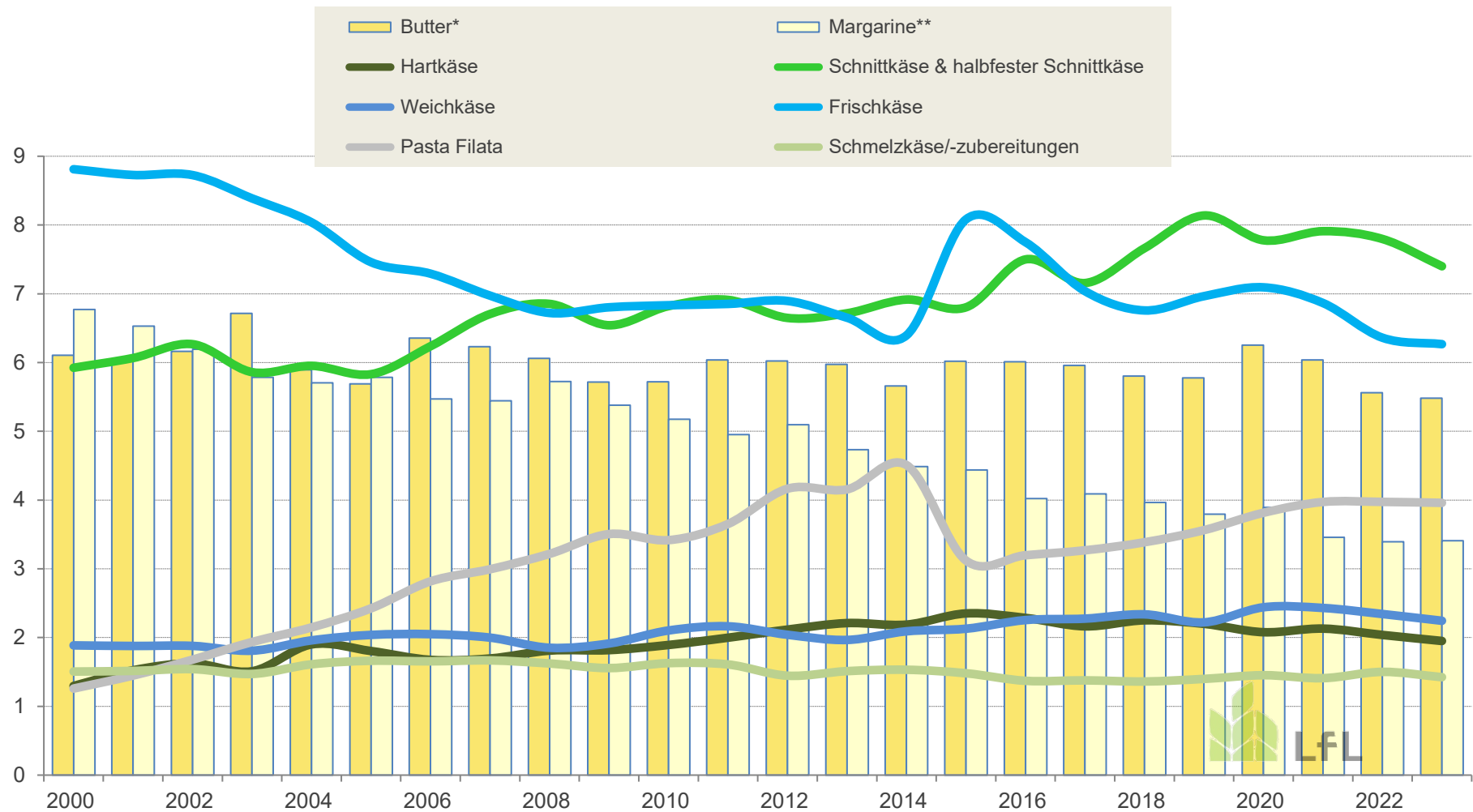
Quelle: LfStat

Abbildung 20: Entwicklung des Pro-Kopf-Verbrauchs (kg) ausgewählter Milcherzeugnisse in Deutschland



Quelle: BLE

Abbildung 21: Entwicklung des Pro-Kopf-Verbrauchs (kg) ausgewählter Käse sowie von Butter und Margarine in Deutschland



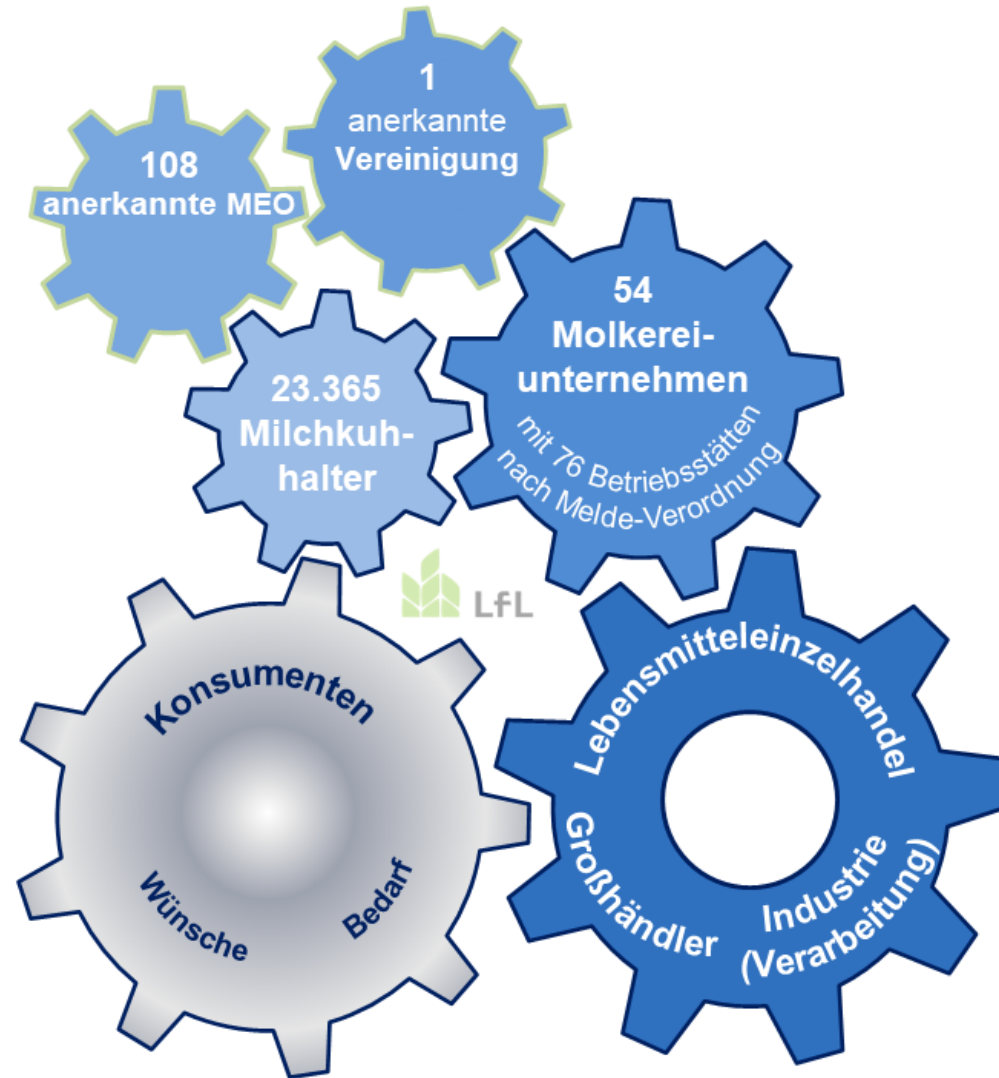
* Butter inkl. Fettstoffe der Milch und Milchstreichfette in Produktgewicht

** Margarine und -zubereitungen sowie Streichfette in Produktgewicht

Quelle: BLE

Abbildung 22: Struktur der Wertschöpfungskette Milch in Bayern im Jahr 2023

Struktur der Wertschöpfungskette Milch in Bayern (2023)

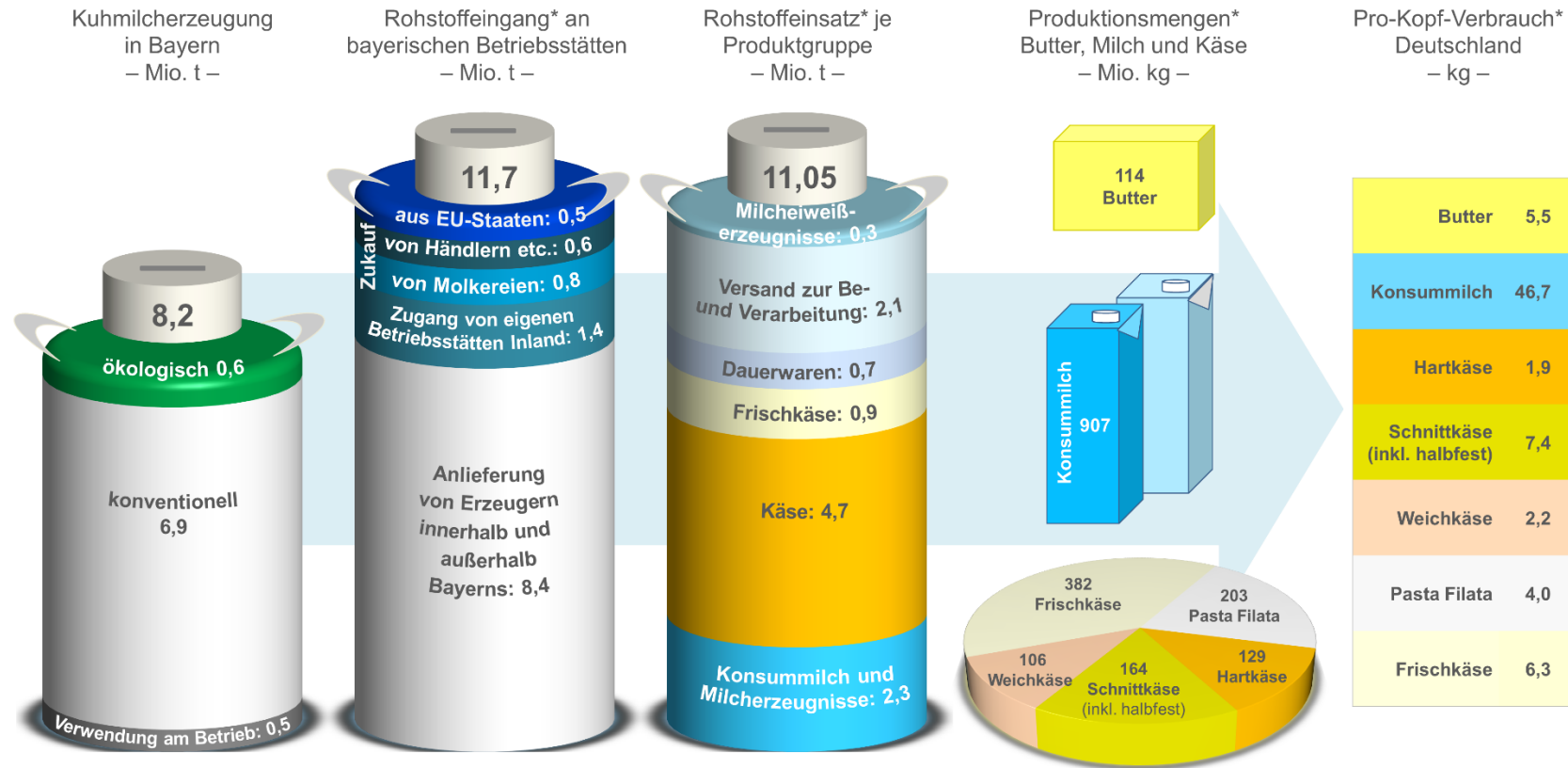


Quelle: BLE, LfL/LEM, BVENielsen Trade Dimensions, LfStat

Quelle: BLE, LfL/LEM, LfStat

Abbildung 23: Die bayerische Milchstraße 2023

Die bayerische Milchstraße 2023



*Milch von Kühen, Schafen, Ziegen und Büffeln

Quelle: BLE, LfStat, LfL/IEM