



LfL

Bayerische Landesanstalt für Landwirtschaft

Statistik der Bayerischen Milchwirtschaft



LfL-Information

Impressum

Herausgeber: Bayerische Landesanstalt für Landwirtschaft (LfL)
Vöttinger Straße 38, 85354 Freising-Weihenstephan
Internet: www.LfL.bayern.de

Redaktion: Institut für Ernährungswirtschaft und Märkte
Menzinger Straße 54, 80638 München
E-Mail: Maerkte@LfL.bayern.de
Telefon: 089 17800-333

1. Auflage Dezember 2013

Druck: ES-Druck, 85356 Freising-Tüntenhausen

Schutzgebühr: 5,00 Euro

© LfL



LfL

Märkte

**Statistik
der Bayerischen Milchwirtschaft
2012**

Simone Helmreich, Ulrike Heyne, Ludwig Huber

Vorwort

Nach der wirtschaftlichen Erholungsphase in 2011 kam im Folgejahr der konjunkturelle Aufschwung wieder zum Stillstand. Einige EU-Länder hatten sogar mit einer Rezession zu kämpfen. Die Verunsicherung in der Finanzwirtschaft und die Gefährdung des Bankenwesens taten ein Übriges, um Unternehmen und Verbraucher zu verunsichern. Weltweit fiel das Wirtschaftswachstum nicht zuletzt wegen der Schwächen in Europa und den USA geringer aus als erwartet.

Vor diesem Hintergrund war 2012 auch für die europäische Milchwirtschaft kein einfaches Jahr. Die verbesserten Erlöse für Milchprodukte in 2011 hatten weltweit für einen Anstieg der Milcherzeugung gesorgt. Das größere Angebot traf nun aber auf eine abgeschwächte Nachfrage, die Preise für Milchprodukte gerieten auf breiter Front unter Druck und zogen die Auszahlungspreise an die Milcherzeuger nach unten. Für Bayerns Molkereien brachte die Wirtschaftskrise in Südeuropa weitere Risiken. Die teilweise seit Jahrzehnten bestehenden Geschäftsbeziehungen zu italienischen Abnehmern wurden vor allem 2012 einer erheblichen Belastung ausgesetzt.

Die Milcherzeuger in Bayern hatten nicht nur mit fallenden Milchpreisen zu kämpfen, sondern auch mit steigenden Produktionskosten. 7,49 Mio. t Milch lieferten die bayerischen Milcherzeuger 2012 an die Molkereien. Das waren 0,7 % mehr als im Jahr zuvor. Die Milchanlieferung der deutschen Erzeuger (29.717 Mio. t) erhöhte sich um durchschnittlich 1,3 %. Im bayerischen Durchschnitt wurden je Kilogramm Anlieferungsmilch 33,26 Cent für Milch (alle Tierarten, konventionell und biologisch) mit einem Fettgehalt von 4,0 % und einem Eiweißgehalt von 3,4 % (einschließlich Zu- und Abschläge sowie Abschluss- und Rückzahlungen, ohne MwSt.) ausbezahlt. Er lag damit um 2,3 Cent unter dem Vorjahreswert.

Die nun vorliegende Statistik der bayerischen Milchwirtschaft 2012 enthält wichtige Kenngrößen und entsprechende Zeitreihen. Das verspätete Erscheinen der Ausgabe 2012 ist auf die Umstellung der Unternehmensmeldungen an die Bundesanstalt für Landwirtschaft und Ernährung (BLE) auf ein elektronisches Verfahren zurückzuführen. Eine Reihe von Software- und Meldefehlern machte erhebliche Korrekturen durch die BLE erforderlich. Das Institut für Ernährungswirtschaft und Märkte der LfL hatte sich bei der Fehlersuche und den Korrekturen mit hoher Intensität eingebracht, auch wenn es selbst nicht mehr die Verantwortung dafür trägt. Gemeinsam mit den Molkereien und ihren Verbänden konnten mit der BLE Verbesserungen erreicht werden, die hoffen lassen, dass der Bericht für 2013 wieder zeitnaher erscheinen kann.

München, im Dezember 2013



Dr. Peter Sutor
Leiter des Instituts

Tabellenverzeichnis

Tab. 1:	Milchkuhhalter und -bestände nach Bestandsgrößen in Bayern	10
Tab. 2:	Milcherzeugung und -verwendung in Bayern nach Regierungsbezirken.....	11
Tab. 3:	Milcherzeugung und -verwendung in Bayern.....	12
Tab. 4:	Rohstoffeingang in bayerischen meldepflichtigen Molkereien	13
Tab. 5:	Rohstoffeinsatz in bayerischen meldepflichtigen Molkereien ab 1990	14
Tab. 6:	Herstellung von Konsummilch und Milcherzeugnissen in bayerischen meldepflichtigen Molkereien	15
Tab. 7:	Herstellung von ausgewählten Erzeugnissen in bayerischen meldepflichtigen Molkereien	16
Tab. 8:	Herstellung von Käse in bayerischen Molkereien	17
Tab. 9:	Herstellung von Trockenmilch- und Molkenerzeugnissen in bayerischen Molkereien	18
Tab. 10:	Herstellung von Schmelzkäse und -zubereitungen und verwendete Rohwaren in Bayern	19
Tab. 11:	Aus- und Einfuhr Bayerns von Milch und Milcherzeugnissen ausgen. Butter u. Käse nach Empfänger- und Lieferländern.....	20
Tab. 12:	Aus- und Einfuhr Bayerns von Käse nach Empfänger- und Lieferländern	21
Tab. 13:	Aus- und Einfuhr Bayerns von Butter (einschl. Fettstoffe der Milch und Milchstreichfette) nach Empfänger- und Lieferländern	22
Tab. 14:	Ausfuhr Bayerns von Milch und Milcherzeugnissen seit 1970	23
Tab. 15:	Einfuhr Bayerns von Milch und Milcherzeugnissen seit 1970	24
Tab. 16:	Auszahlung ab Erfassungsstelle (Molkereistandort BY, alle Tierarten, konv. und bio) mit Abschlusszahlungen und Rückvergütungen	25
Tab. 17:	Monatliche betriebseigene Auszahlung (Molkereistandort BY, alle Tierarten, konv. und bio.), ohne Abschlusszahlungen und Rückvergütungen	26
Tab. 17a.):	Monatliche betriebseigene Auszahlung Erzeugerstandort BY, Kuhmilch, konv. und bio., ohne Abschlusszahlungen und Rückvergütungen	28
Tab. 18:	Zahl der Betriebsstätten von meldepflichtigen Molkereiunternehmen in Bayern nach Regierungsbezirken und Kreisen	29
Tab. 19:	Zahl der Betriebsstätten bayerischer meldepflichtiger Molkereien	30
Tab. 20:	Zahl der bayerischen Milch- bzw. Rahmlieferanten	30
Tab. 21:	Zahl und Größenklassen der meldepflichtigen bayerischen Molkereiunternehmen, geordnet nach der verfügbaren Milchmenge.....	31
Tab. 22:	Bayerische meldepflichtige Molkereiunternehmen, deren Betriebsstätten und verfügbare Milchmenge nach Rechtsformen	32
Tab. 23:	Zahl der bayerischen meldepflichtigen Molkereiunternehmen nach Milchanlieferungsmenge	33
Tab. 24:	Bayerische meldepflichtige Molkereiunternehmen nach Größenklassen sowie nach Herstellungsmenge von Käse und Butter im Jahr 2012.....	34
Tab. 25:	Anlieferung von Biomilch sowie Schaf- und Ziegenmilch an meldepflichtige bayerische Molkereien und Milchsammelstellen	35
Tab. 26:	Betriebe, Beschäftigte und Umsatz des Ernährungsgewerbes in Bayern	36
Tab. 27:	Betriebe, Beschäftigte und Umsatz der milchverarbeitenden Unternehmen in Bayern	36
Tab. 28:	Der Handel mit Milchquoten in Bayern - Mengen in Tonnen.....	37
Tab. 29:	Der Handel mit Milchquoten in Bayern - Anträge.....	38

Abbildungsverzeichnis

Abb. 1: Milcherzeugung und Milchanlieferung an Molkereien in Bayern	39
Abb. 2: Milchanlieferung und Zahl der Milchlieferanten in Bayern.....	40
Abb. 3: Milchanlieferung an bayerische Molkereien und Milchsammelstellen von landwirtschaftlichen Erzeugern	41
Abb. 4: Milcherfassung bayerischer Molkereien von landwirtschaftlichen Erzeugern innerhalb und außerhalb Bayerns	42
Abb. 5: Zahl der bayerischen Molkereiunternehmen und deren verfügbare Milchmenge nach Größenklassen.....	43
Abb. 6: Zahl der bayerischen Molkereiunternehmen und deren von landwirtschaftlichen Erzeugern angelieferte Milchmenge	44
Abb. 7: Herstellung von Konsummilch und Milcherzeugnissen.....	45
Abb. 8: Herstellung von Käse in bayerischen Molkereien und Käseschmelzwerken.....	46
Abb. 9: Herstellung von Butter und Käse in bayerischen Molkereien und Käseschmelzwerken 2012	47
Abb. 10: Auszahlungspreise Molkereiort Bayern, alle Tierarten, konv. und bio. inkl. Abschlusszahlungen und Rückvergütungen	48
Abb. 11: Auszahlungspreise Erzeugerort Bayern, Kuhmilch, konv. und bio., ohne Abschlusszahlungen und Rückvergütungen	49
Abb. 12: Anlieferung von biologisch erzeugter Milch an bayerische Molkereien.....	50
Abb. 13: Angebotene, nachgefragte und gehandelte Milchquote in Bayern	51
Abb. 14 Milchquotenpreise in Bayern und Deutschland	52
Abb. 15 Struktur der Wertschöpfungskette Milch in Bayern (2012)	53
Abb. 16 Milcherzeugergemeinschaften und Liefergenossenschaften in Bayern 2012	54

Hinweise

Anfang Dezember 2011 trat die neue Marktordnungswaren-Meldeverordnung (MVO) in Kraft. Damit gab es auch grundsätzliche Änderungen im Meldeverfahren des Bereichs Milchwirtschaft:

1. Der Begriff "Molkerei" wurde nach MVO neu definiert: "Unternehmen, die im Durchschnitt eines Jahres täglich mindestens 3.000 Liter Milch zur Herstellung von Erzeugnissen verarbeiten oder nach einer Wärmebehandlung zur weiteren Be- oder Verarbeitung an andere Unternehmen abgeben (...)".
2. Meldepflichtig nach MVO sind Abnehmer von Milch (Molkereien, Genossenschaften, Käufer von Milch), die im Durchschnitt eines Jahres täglich mindestens 500 l Anlieferungsmilch vom Erzeuger erwerben und Molkereien, die im Durchschnitt eines Jahres täglich mindestens 3.000 l Milch verarbeiten. Damit wurden kleine Molkereien ab Januar 2012 von der Meldepflicht befreit und einzelne Genossenschaften, die Käufer von Milch sind, wurden meldepflichtig.
3. Die Angaben zur Milchlieferung werden zukünftig nach Tierarten untergliedert.
4. Die Angabe der Milchherkunft richtet sich jetzt nach dem Standort der Milcherzeugung (Landkreis, in dem der Stall steht).
5. Die Aufspaltung der Angaben nach Bundesland, in dem die Milch erzeugt wurde, die Trennung nach Tierarten sowie die Unterscheidung zwischen konventioneller Milch und Milch aus ökologischer Produktion ermöglicht die Berechnung der Milchpreise nach Erzeugerstandort Bayern (Kuhmilch, konv. und bio) und nach Molkereistandort Bayern (Milch aller Tierarten, konv. und bio).
6. Bei Schaf- und Ziegenmilch sowie Büffelmilch sind zukünftig weder Preiszu- noch -abschläge auszuweisen. Für diese Tierarten entfallen auch die Angaben für Nettofett- und Nettoeiweißwert.
7. Die Exportmengen von Milch aus Bayern nach Italien sowie an andere EU-Mitgliedstaaten bzw. Nicht-EU-Staaten, sind ab Kalenderjahr 2012 nicht mehr mit den gemeldeten Mengen der Vorjahre vergleichbar.
Während bis Ende 2011 noch "alle Milchmengen, die an Unternehmen in anderen Mitgliedstaaten bzw. an Drittländer geliefert wurden", gemeldet werden mussten, beschränken sich die ab 01.01.2012 abzugebenden Meldungen lediglich auf "die Mengen von Rohmilch und Rahm, die in EU-Staaten wie Italien bzw. Nicht-EU-Staaten verkauft wurden".
8. Rohstoffeinsatz: Seit 2012 werden nur noch die Verarbeitungsmengen von Milch und Rahm zur Herstellung von Speiseeis, von Mischfetterzeugnissen und von anderen Erzeugnissen gemeldet; weiterhin die Verarbeitungsmengen von Sauermilchquark zu Sauermilchkäse und Kochkäse, von Molke zu Molkenkäse, von Voll- und Magermilch zu Käse und die Verwendung von Käse zur Herstellung von Schmelzkäse.
9. Während 2011 unter „Zukauf von anderen Molkereien, aus EU-Mitgliedstaaten sowie aus Drittländern“ und „Verkauf an andere Molkereien, an EU-Mitgliedstaaten sowie an Drittländer“ noch die Mengen an "Milch, Rahm, Buttermilch, Konzentrate, außer Konzentrate aus Molke" gemeldet werden mussten, werden seit 2012 unter diesen Attributen nur noch die Mengen an Rohmilch und –rahm gemeldet.
10. Bei Milcheiweißserzeugnissen wird zukünftig nach dem Ursprung der eingekauften Erzeugnisse, nach deren Verwendung und dem sonstigen Abgang dieser Erzeugnisse gefragt.

11. Seit dem Meldemonat Dezember 2012 ist bei der hergestellten Konsummilch sowie den Milcherzeugnissen der Eiweißgehalt anzugeben.
12. Bei Aufgliederung einer Gesamtheit in Prozent kann die Summe der Einzelwerte wegen Rundens vom Wert 100 % abweichen. Eine Abstimmung auf 100 % erfolgt im Allgemeinen nicht.

Seit Januar 2009 ist die Bundesanstalt für Landwirtschaft und Ernährung für den Vollzug der Marktordnungswarenmeldeverordnung zuständig.

Tab. 1: Milchkuhalter und -bestände nach Bestandsgrößen in Bayern

Regierungs- bezirk	Jahr	1 bis 9 Milchkühe		10 bis 19 Milchkühe		20 bis 29 Milchkühe		30 bis 49 Milchkühe		50 bis 99 Milchkühe		100 oder mehr Milchkühe		Zusammen	
		Halter	Kühe	Halter	Kühe	Halter	Kühe	Halter	Kühe	Halter	Kühe	Halter	Kühe	Halter	Kühe
Oberbayern	2010	1.612	8.574	2.762	40.747	2.894	70.926	3.425	129.991	1.776	111.559	89	11.198	12.558	372.995
	2011	1.493	.	2.590	38.059	2.762	67.651	3.294	125.321	1.868	118.821	113	.	12.120	371.802
	2012	1.422	7.344	2.455	36.121	2.588	63.381	3.228	122.929	1.901	121.938	130	16.295	11.724	368.008
Nieder- bayern	2010	1.229	.	1.507	21.983	1.277	31.189	1.313	49.652	730	47.216	56	.	6.112	163.341
	2011	1.097	5.782	1.389	20.297	1.168	28.303	1.292	48.623	751	49.065	69	8.486	5.766	160.556
	2012	1.007	5.312	1.267	18.359	1.160	28.067	1.208	45.909	762	50.187	73	9.268	5.477	157.102
Oberpfalz	2010	959	.	1.409	20.557	1.306	31.640	1.341	50.668	823	52.613	58	.	5.896	167.925
	2011	842	.	1.313	19.038	1.247	30.326	1.248	47.135	887	57.633	66	.	5.603	167.067
	2012	802	4.496	1.218	17.636	1.164	28.216	1.206	45.773	913	60.091	76	9.481	5.379	165.693
Ober- franken	2010	615	3.428	794	11.346	616	14.864	579	21.879	500	33.325	69	8.384	3.173	93.226
	2011	562	.	726	10.389	567	13.657	579	21.728	502	34.093	82	.	3.018	93.039
	2012	515	2.780	677	9.742	517	12.475	539	20.400	504	34.594	95	11.780	2.847	91.771
Mittel- franken	2010	692	.	986	14.217	757	18.203	688	26.317	649	43.288	70	.	3.842	114.531
	2011	594	.	882	12.722	703	16.929	626	23.908	673	45.375	82	.	3.560	112.643
	2012	558	3.072	844	12.247	624	15.104	575	21.815	689	46.600	93	11.924	3.383	110.762
Unter- franken	2010	322	1.618	331	4.773	232	5.497	175	6.663	169	11.508	36	4.823	1.265	34.882
	2011	294	1.468	294	4.233	211	5.014	166	6.306	168	11.576	39	5.388	1.172	33.985
	2012	256	1.360	264	3.875	195	4.697	158	6.036	158	10.892	46	6.243	1.077	33.103
Schwaben	2010	986	5.077	1.766	26.306	2.060	50.488	2.614	98.966	1.521	99.457	120	16.573	9.067	296.867
	2011	921	.	1.609	23.966	1.928	47.424	2.554	97.545	1.543	101.998	151	.	8.706	296.364
	2012	888	3.916	1.521	22.680	1.786	43.988	2.441	92.819	1.559	103.308	188	25.623	8.383	292.334
Bayern	2010	6.415	34.483	9.555	139.929	9.142	222.807	10.135	384.136	6.168	398.966	498	63.446	41.913	1.243.767
	2011	5.803	30.903	8.803	128.704	8.586	209.304	9.759	370.566	6.392	418.561	602	77.418	39.945	1.235.456
	2012	5.448	28.857	8.246	120.660	8.034	195.928	9.355	355.681	6.486	427.610	701	90.614	38.270	1.219.350
Zu- bzw. Abnahme von 2012 zu 2011															
absolut		-355	-2.046	-557	-8.044	-552	-13.376	-404	-14.885	94	9.049	99	13.196	-1.675	-16.106
Prozent		-6,1	-6,6	-6,3	-6,3	-6,4	-6,4	-4,1	-4,0	1,5	2,2	16,4	17,0	-4,2	-1,3

. = Zahlenwerte unterliegen dem Datenschutz

jährliche Daten basieren jeweils auf dem 03. November

Quelle: Bayerisches Landesamt für Statistik und Datenverarbeitung

Tab. 2: Milcherzeugung und -verwendung in Bayern nach Regierungsbezirken

Regierungsbezirk	Jahr	Zahl der Milchkuhe ¹⁾	Durchschnittliche Milchleistung je Kuh u. Jahr kg	Milcherzeugung t	Verwendung							
					Anlieferung bayer. Erzeuger an Molkereien u. Milchsammelstellen		Verfütterung beim Milcherzeuger		im Haushalt der Milcherzeuger		Direktvermarktung	
					t	%	t	%	t	%	t	%
Oberbayern	2010	372.995	6.080	2.267.863	2.123.041	93,6	134.774	5,9	7.536	0,3	2.511	0,1
	2011	371.802	6.255	2.325.623	2.176.367	93,6	139.030	6,0	7.627	0,4	2.599	0,1
	2012	368.008	6.340	2.333.310	2.206.861	94,6	115.442	4,9	8.310	0,4	2.698	0,1
Niederbayern	2010	163.341	5.997	979.600	920.094	93,9	55.076	5,6	3.329	0,3	1.100	0,1
	2011	160.556	6.225	999.408	939.452	94,0	55.482	5,6	3.351	0,4	1.123	0,1
	2012	157.102	6.324	993.494	937.929	94,4	50.613	5,1	3.801	0,4	1.152	0,1
Oberpfalz	2010	167.925	6.150	1.032.817	970.651	94,0	57.767	5,6	3.268	0,3	1.131	0,1
	2011	167.067	6.374	1.064.897	1.001.380	94,0	59.024	5,5	3.325	0,3	1.168	0,1
	2012	165.693	6.499	1.076.919	1.018.589	94,6	53.281	4,9	3.835	0,4	1.215	0,1
Oberfranken	2010	93.226	6.379	594.695	560.586	94,3	31.738	5,3	1.743	0,3	628	0,1
	2011	93.039	6.214	606.059	570.977	94,2	32.650	5,4	1.781	0,3	651	0,1
	2012	91.771	6.676	612.673	579.506	94,6	30.312	4,9	2.182	0,4	673	0,1
Mittelfranken	2010	114.531	6.476	741.694	699.173	94,3	39.605	5,3	2.144	0,3	771	0,1
	2011	112.643	6.801	766.081	722.419	94,3	40.708	5,3	2.166	0,3	788	0,1
	2012	110.762	6.870	760.888	718.371	94,4	38.736	5,1	2.969	0,4	812	0,1
Unterfranken	2010	34.882	6.474	225.828	212.861	94,3	12.030	5,3	703	0,3	235	0,1
	2011	33.985	6.757	229.650	216.702	94,4	12.015	5,2	695	0,3	238	0,1
	2012	33.103	6.808	225.373	212.385	94,2	11.813	5,2	933	0,4	243	0,1
Schwaben	2010	296.867	6.454	1.916.123	1.798.956	93,9	109.752	5,7	5.415	0,3	1.999	0,1
	2011	296.364	6.544	1.939.310	1.817.655	93,7	113.948	5,9	5.635	0,3	2.072	0,1
	2012	292.911	6.619	1.938.801	1.820.738	93,9	107.550	5,5	8.365	0,5	2.147	0,1
Bayern	2010	1.243.767	6.238	7.758.619	7.285.364	93,9	440.743	5,7	24.138	0,3	8.375	0,1
	2011	1.235.456	6.420	7.931.027	7.444.953	93,9	452.857	5,7	24.580	0,3	8.637	0,1
	2012	1.219.350	6.513	7.941.458	7.494.378	94,4	407.747	5,1	30.395	0,4	8.939	0,1
Zu- bzw. Abnahme Bayern von 2012 zu 2011												
absolut		-16.106	93	10.431	49.425		-45.110		5.815		302	
Prozent		-1,3	1,4	0,1	0,7		-10,0		23,7		3,5	

¹⁾ Ergebnisse der repräsentativen bzw. allgemeinen Viehzählung, jeweils zum 3. November eines Jahres.

Quelle: Bayerisches Landesamt für Statistik und Datenverarbeitung, Bundesanstalt für Landwirtschaft und Ernährung.

Tab. 3: Milcherzeugung und -verwendung in Bayern

Jahr	Zahl der Milchkühe aus der Viehzählung	Durchschnittliche Milchleistung je Kuh u. Jahr	Milcherzeugung	Verwendung			
				an Molkereien und Milchsammelstellen gelieferte Milch	Verfütterung beim Milcherzeuger	im Haushalt der Milcherzeuger	Direkt- vermarktung
				in kg		in Tonnen	
a) Mengen							
Vorkriegs- Ø*)	1.799.376	2.046	3.681.224	1.795.308	489.045	1.221.875	174.996
1950	1.711.895	1.818	3.112.901	1.791.718	396.402	785.711	139.070
1960	1.792.058	3.118	5.587.293	3.618.196	743.782	963.365	261.950
1970	1.965.217	3.498	6.873.868	5.527.488	563.887	520.798	261.697
1980	1.984.700	4.279	8.493.010	7.688.485	466.302	221.357	116.866
1990	1.844.211	4.415	8.141.720	7.241.268	750.237	119.578	30.637
2000	1.416.019	5.403	7.650.202	7.024.327	539.341	61.537	24.997
2005	1.273.740	5.930	7.553.142	7.045.215	447.246	44.674	16.007
2008	1.256.554	6.017	7.561.147	7.040.917	457.622	45.217	17.392
2009	1.240.834	6.072	7.534.723	7.016.886	452.348	44.087	21.400
2010	1.243.767	6.238	7.758.619	7.285.364	440.743	24.138	8.375
2011	1.235.456	6.420	7.931.027	7.444.953	452.857	24.580	8.637
2012	1.219.350	6.490	7.913.509	7.493.844	380.879	28.183	10.604
b) Verwendung in Prozent der Milcherzeugung							
Vorkriegs-Ø	-	-	100,0	48,8	13,3	33,1	4,8
1950	-	-	100,0	57,6	12,7	25,3	4,5
1960	-	-	100,0	64,8	13,3	17,2	4,7
1970	-	-	100,0	80,4	8,2	7,6	3,8
1980	-	-	100,0	90,5	5,5	2,6	1,4
1990	-	-	100,0	88,9	9,2	1,5	0,4
2000	-	-	100,0	91,8	7,1	0,8	0,3
2005	-	-	100,0	93,3	5,9	0,6	0,2
2008	-	-	100,0	93,1	6,1	0,6	0,2
2009	-	-	100,0	93,1	6,0	0,6	0,3
2010	-	-	100,0	93,9	5,7	0,3	0,1
2011	-	-	100,0	93,9	5,7	0,3	0,1
2012	-	-	100,0	94,7	4,8	0,4	0,1

*) Zahlen geschätzt

Quelle: Bayerisches Landesamt für Statistik und Datenverarbeitung, ab 2010 Bundesanstalt für Landwirtschaft und Ernährung

Tab. 4: Rohstoffeingang in bayerischen meldepflichtigen Molkereien¹⁾

Jahr	Anlieferung von Erzeugern ³⁾	unentgeltlicher Zugang von eigenen Betriebsstätten im Inland ⁵⁾	Zukauf ²⁾					Verfügbare Milchmenge (Anlieferung von Erzeugern + unentgeltlicher Zugang + Zukauf gesamt)	
			von eigenen Betrieben in einem anderen Bundesland	von anderen Molkereien	von Händlern, Sammelstellen etc.	aus EU-Mitgliedstaaten	gesamt		
in Tonnen									darunter Fett (t)
2004	7.554.817		42.043	1.382.682		269.775	1.694.550	9.249.317	413.880
2005	7.612.827		41.652	1.586.915		363.925	1.992.492	9.605.319	422.962
2006	7.543.678		54.229	1.604.493		384.424	2.043.146	9.586.824	423.354
2007	7.676.780		30.620	1.548.487		450.696	2.029.804	9.706.584	431.714
2008	7.547.971		45.647	1.599.175		487.910	2.132.733	9.680.704	435.447
2009	7.678.345		82.072	1.582.480		421.652	2.086.204	9.764.603	437.356
2010	7.817.904		69.863	1.625.173		463.981	2.159.017	9.976.921	450.968
2011	8.021.262		79.236	1.713.212		526.726	2.319.173	10.340.436	467.998
2012⁴⁾	6.296.275	1.659.196	⁶⁾ -	1.172.534	950.306	404.558	1.578.597	10.482.869	⁶⁾ -

Zu- bzw. Abnahme von 2012 zu 2011

absolut	-1.724.987			-540.678		-120.663	918.620	142.433	
Prozent	-21,5			-31,6		-22,9	39,6	1,4	

¹⁾ Molkereien mit Milchbe- oder verarbeitung; überregional tätige Unternehmen sind nur mit ihren bayerischen Molkereien enthalten.

²⁾ Während bis 2011 unter „Zukauf von anderen Molkereien und aus EU-Mitgliedstaaten“ noch die Mengen an "Milch, Rahm, Buttermilch, Konzentrate, außer Konzentrate aus Molke" gemeldet werden mussten, werden seit 2012 unter diesen Attributen nur noch die Mengen an Rohmilch und –rahm gemeldet.

³⁾ bis 2011: Anlieferung von Erzeugern innerhalb und außerhalb Bayerns und Zukauf der Molkereien von Milchsammelstellen, Rahmstationen und Abnehmern.

⁴⁾ **ab 2012: Nur noch direkte Anlieferung von Erzeugern innerhalb und außerhalb Bayerns; sofern ein Abnehmer von Milch (z.B. Erzeugergemeinschaft, Einkaufsgesellschaft) Rohmilch/-rahm vom Erzeuger kauft und an die ihm zugeordnete Molkerei abgibt, ist für den Abnehmer eine eigene Meldung verpflichtend. Einige Anlieferungsmengen, die früher unter Anlieferung von Erzeugern angegeben wurde, werden nun unter unentgeltlichem Zugang von eigenen Betrieben und/oder Zukauf von Händlern gemeldet.**

⁵⁾ Darunter ist der unentgeltliche Bezug von Rohmilch und Rohrahm zu verstehen, die/der von eigenen Betriebsstätten im selben Unternehmen zur weiteren Be- und Verarbeitung bezogen wird.

⁶⁾ Daten stehen nicht mehr zur Verfügung.

Tab. 5: Rohstoffeinsatz in bayerischen meldepflichtigen Molkereien ab 1990 ^{1) 2)}

Jahr	Konsummilch und Milcherzeugnisse ⁴⁾		Hart-, Schnitt-, halbfester Schnittkäse, Pasta filata und Weichkäse ⁵⁾		Frischkäse		Kondens- und Trockenmilcherzeugnisse ⁶⁾		Milcheiweiß- und Sauermilchquarkerzeugnisse		Versand zur weiteren Be- und Verarbeitung ³⁾⁷⁾	
	t	darunter Fett	t	darunter Fett	t	darunter Fett	t	darunter Fett	t	darunter Fett	t	darunter Fett
1990	1.462.337	72.360	3.015.171	90.062	556.793	17.330	1.331.970	17.295	431.049	89	2.787.147	114.606
1995	1.687.126	87.430	3.317.746	99.443	617.032	18.399	1.030.761	18.266	397.887	89	2.333.176	102.683
2000	1.797.300	100.452	3.672.754	114.459	617.410	20.371	833.093	15.864	405.078	167	2.011.119	92.519
2005	2.081.162	104.306	4.099.260	125.292	632.466	20.416	607.478	16.814	343.458	144	1.793.949	96.873
2008	1.986.828	102.777	4.428.001	134.287	640.530	23.821	612.349	19.097	313.841	132	1.748.304	99.650
2009	2.000.775	104.779	4.405.426	134.830	615.940	24.724	668.862	17.265	234.030	108	1.867.033	107.642
2010	2.059.125	99.929	4.484.507	136.320	602.699	26.651	576.412	16.933	252.100	142	2.026.490	106.729
2011	2.096.511	103.382	4.518.523	133.270	637.640	30.275	627.168	17.874	316.542	219	2.105.475	110.777
2012*	2.076.981	99.910	4.485.607	134.568	646.499	30.385	718.118	20.107	224.647	155	249.501	12.974

Zu- bzw. Abnahme von 2012 zu 2011

absolut	-98.317	-3.472	-32.916	1.298	8.859	110	90.950	2.233	-91.895	-64	-1.855.974	-97.803
Prozent	-4,7	-3,4	-0,7	1,0	1,4	0,4	14,5	12,5	-29,0	-29,2	-88,1	-88,3

¹⁾ Milch, Rahm, Buttermilch, Konzentrate außer Molke und Molkenkonzentrat. Eine Abweichung vom Rohstoffeingang zum Rohstoffeinsatz ergibt sich ggf. aus Bestandsveränderung, Mehranfall oder Verlust u.a.

²⁾ Molkereien mit Milchbearbeitung und/oder -verarbeitung; überregional tätige Unternehmen sind nur mit ihren bayerischen Molkereien enthalten.

³⁾ Bis 2011 wurde der Versand aller Mengen an Milch, Rahm, Buttermilch und der Rohstoffeinsatz für deren Konzentrate gemeldet. Seit 01.01.2012 wird nur noch der Versand von Rohmilch und Rohrahm erfasst.

* Diese Daten müssen seit 01.01.2012 nicht mehr gemeldet werden – Werte sind geschätzt (LfL).

Jahr	1990	1995	2000	2005	2008	2009	2010	2011	2012
⁴⁾ davon zu Konsummilch	642.030	729.585	749.818	898.256	790.834	807.415	830.523	836.771	818.755
Buttermilcherzeugnissen	85.784	77.540	68.393	56.049	35.411	32.693	36.629	32.367	28.457
Sauermilch-/Kefirerzeugnissen	40.521	55.381	48.143	51.876	59.901	57.652	49.738	50.422	48.781
Joghurtherzeugnissen	40.213	66.829	82.840	108.777	134.981	128.006	134.112	149.364	149.711
Milchmischerzeugnissen	492.018	598.278	664.230	783.619	775.767	781.078	824.375	845.849	829.441
Sahneerzeugnissen	113.213	121.347	137.685	126.520	124.014	127.869	121.893	119.480	121.036
übriger Verwendung	48.558	38.166	46.191	56.065	65.922	66.063	61.855	62.259	80.799
⁵⁾ davon zu Hartkäse	1.329.453	1.489.180	1.497.145	1.669.605	1.680.164	1.592.434	1.636.227	1.595.751	1.714.651
Schnittkäse	1.069.145	1.148.505	1.045.996	960.354	936.670	959.678	1.012.893	1.046.010	959.085
halbfester Schnittkäse	137.260	160.352	179.236	138.835	155.987	155.449	146.270	153.432	126.150
Weichkäse	479.313	519.709	505.732	559.445	590.897	614.037	629.416	620.331	545.211
Pasta filata Käse			444.645	771.021	1.064.284	1.083.827	1.059.701	1.102.998	1.140.510
⁶⁾ darunter zu Magermilchpulver	778.993	538.948	409.980	184.366	165.777	275.809	185.189	212.067	244.701
⁷⁾ darunter Lieferungen nach Italien	658.955	767.614	729.346	637.910	554.801	584.632	586.485	470.573	223.632

Quelle: Bundesanstalt für Landwirtschaft und Ernährung

Tab. 6: Herstellung von Konsummilch und Milcherzeugnissen in bayerischen meldepflichtigen Molkereien (Mengen in Tonnen)

Jahr	Konsummilch		Buttermilcherzeugnisse	Sauermilch- und Kefirerzeugnisse ²⁾	Joghurtherzeugnisse ³⁾	Milchmischerzeugnisse			Sahnerzeugnisse		übrige Verwendung	Rohstoffeinsatz für Konsummilch und Milcherzeugnisse gesamt
	gesamt ¹⁾	darunter sterilisiert und ultra-hocherhitzt				gesamt ⁴⁾	darunter		gesamt ⁵⁾	darunter sterilisiert und ultra-hocherhitzt		
						aus Joghurtherzeugnissen	sterilisiert und ultra-hocherhitzt					
1990	641.635	383.700	79.106	39.467	38.973	606.496	345.834	25.516	113.049	48.669	48.558	1.462.337
2000	749.401	496.058	66.803	46.821	81.742	881.661	553.921	13.014	137.343	58.025	46.191	1.797.300
2005	897.808	635.551	55.246	51.947	110.414	1.034.032	614.795	9.866	125.982	59.289	56.065	2.081.162
2007	759.557	497.632	39.035	64.812	139.208	1.136.243	690.444	8.582	125.397	55.758	91.242	2.040.639
2008	783.287	494.530	34.903	60.083	139.603	1.100.155	718.290	8.584	123.875	48.025	65.922	1.986.828
2009	804.601	527.383	32.274	57.453	135.723	1.094.518	709.828	9.497	126.963	37.114	66.063	2.000.775
2010	827.306	531.620	36.247	49.328	143.273	1.123.205	726.011	10.654	121.395	41.776	61.855	2.059.124
2011	833.766	515.325	31.970	49.688	159.058	1.143.697	712.372	13.058	119.771	38.320	62.349	2.096.511
2012	815.813	528.979	28.110	48.067	159.427	1.121.801	696.027	#	121.332	#	83.389	2.076.981

Zu. bzw. Abnahme von 2012 zu 2011

absolut	-17.953	13.654	-3.860	-1.621	369	-21.896	-13.639		1.561		21.040	-19.530
Prozent	-2,2	2,6	-12,1	-3,3	0,2	-1,9	-1,9		1,3		33,7	-0,9

Jahr		1990	2000	2005	2007	2008	2009	2010	2011	2012	
1) davon	Vollmilch	411.381	413.100	409.525	344.662	351.485	358.480	375.312	382.391	380.591	
	teilentrahmte Milch	225.311	329.399	476.312	409.161	426.031	430.375	424.243	420.573	412.349	
	entrahmte Milch	4.943	6.901	11.966	3.571	3.290	5.078	7.306	5.372	9.276	
2) darunter	mit einem Fettgehalt von mind. 10%	18.417	32.664	39.268	51.434	45.468	44.432	35.667	35.158	36.072	
	mit einem Fettgehalt von 1,5% bis 1,8%	16.439	9.549	8.534	8.489	8.627	8.444	9.567	10.912	9.542	
3) darunter	mit einem Fettgehalt von 3,5% bis <10%	27.111	60.489	52.634	66.618	74.348	74.716	83.375	101.650	96.291	
	mit einem Fettgehalt von 1,5% bis 1,8%	4.099	8.369	13.625	20.213	15.946	11.293	9.651	9.728	14.290	
4) davon	Milchmischgetränke gesamt	27.389	31.586	84.842	100.266	99.704	98.343	105.555	128.607	135.151	
	darunter aus Vollmilch	10.270	4.316	6.524	4.445	5.241	1.835	1.873	2.145	2.133	
	aus entrahmter Milch	13.202	5.207	6.147	2.828	2.391	2.150	2.479	3.634	4.727	
	Milchmischerzeugnisse aus Sauermilch-, Joghurt-, und Kefirerzeugnissen gesamt	347.203	554.121	622.000	702.010	733.354	728.930	744.946	731.548	696.027	
	darunter aus										
	Sauermilch, Joghurt, Kefir (3,5 % Fett)	235.436	308.710	251.388	287.962	291.141	308.796	282.241	281.928	308.359	
	fettarm. Sauermilch, Joghurt, Kefir	56.312	32.510	53.233	61.470	72.793	69.025	67.210	56.316	44.401	
entr. Sauermilch, Joghurt, Kefir	21.507	24.385	70.938	79.240	73.389	62.778	59.895	51.221	44.077		
sonstige Milchmischerzeugnisse	231.895	295.954	327.191	333.967	267.098	267.245	272.704	283.542	265.983		
5) darunter	Schlagsahne	83.850	110.997	95.793	94.445	92.700	96.569	89.580	88.912	89.574	

#Daten werden seit 01.01.2012 nicht mehr erfasst.

Quelle: Bundesanstalt für Landwirtschaft und Ernährung

Tab. 7: Herstellung von ausgewählten Erzeugnissen in bayerischen meldepflichtigen Molkereien

Mengen in Tonnen

Jahr	Butter und MilCHFetterzeugnisse				Hart-, Schnitt-, halbfester Schnitt-, Pasta filata-, Weich- und Frischkäse							Käse gesamt ²⁾ (inkl. z.B. Schmelzkäse)	Kasein und Kaseinate
	Butter	Milchfett- und Milchstreifzeugnisse ¹⁾	darunter		gesamt	davon							
			Markenbutter	Molkereibutter		Hartkäse	Schnittkäse	Halbfester Schnittkäse	Weichkäse	Pasta filata-Käse ³⁾	Frischkäse		
1970	149.771		146.278	1.681	186.370	52.640	31.415	6.060	45.144		51.111	229.728	8.438
1980	158.182		152.641	3.539	366.062	121.362	82.873	11.758	57.102		92.967	454.906	17.936
1990	83.963		69.786	3.407	509.825	125.823	110.231	17.491	65.579		190.701	628.657	13.247
2000	64.980	4.151	46.664	4.618	665.493	143.323	110.460	22.862	72.343	57.529	258.974	811.901	13.061
2005	65.274	5.540	39.016	5.527	761.442	162.117	103.353	17.970	80.929	108.009	289.064	889.424	11.022
2006	61.457	4.996	36.408	5.438	789.092	156.712	105.688	18.410	85.860	125.275	297.147	892.649	6.790
2007	61.572	7.484	40.701	4.309	796.688	152.024	108.735	19.983	85.209	138.418	292.318	939.752	8.342
2008	62.447	10.060	40.040	4.599	806.425	164.590	99.496	20.674	85.424	144.533	291.708	945.081	10.496
2009	64.192	9.423	39.128	5.414	801.017	155.714	101.660	19.477	88.712	151.551	283.904	933.579	7.591
2010	65.367	10.815	39.901	4.378	811.978	158.207	107.484	18.433	94.124	144.751	288.979	943.901	7.971
2011	67.227	13.456	42.084	4.664	838.972	147.228	119.587	18.869	92.191	155.075	306.022	970.674	10.098
2012	80.448	17.214	45.230	7.368	835.008	158.198	109.651	15.513	81.027	160.349	310.272	958.145	9.925

Zu- bzw. Abnahme von 2012 zu 2011

absolut	13.221	3.758	3.146	2.704	-3.964	10.970	-9.936	-3.356	-11.164	5.274	4.250	-12.529	-173
Prozent	19,7	27,9	7,5	58,0	-0,5	7,5	-8,3	-17,8	-12,1	3,4	1,4	-1,3	-1,7

¹⁾ Ab 2000 erfolgt eine getrennte Ausweisung der MilCHFetterzeugnisse. In den Jahren vor 2000 waren diese unter dem Begriff Butter zusammengefasst. Mengenerberechnung der MilCHFetterzeugnisse: Fetteinheitenverbrauch geteilt durch 83 (83 Fetteinheiten je kg Butter)

²⁾ einschl. Sauermilch-, Koch-, Molkenkäse, Schmelzkäse und Schmelzkäsezubereitung, Molkenkäse erst ab 1991 enthalten.

³⁾ Ab 2000 getrennt gemeldet, bis dahin in Schnitt-, halbfesten Schnitt-, Weich- und Frischkäse enthalten.

Quelle: Bundesanstalt für Landwirtschaft und Ernährung

Tab. 8: Herstellung von Käse¹⁾ in bayerischen Molkereien (Aufgliederung in Anlehnung an die Käseverordnung)

Mengen in Tonnen

Jahr	Hartkäse			Schnittkäse			Halbfester Schnittkäse			Weichkäse				Pasta filata ^{*)}	Frischkäse	Hartkäse, Schnittkäse, halbfester Schnittkäse, Pasta filata-, Weich- und Frischkäse gesamt	
	gesamt	darunter		gesamt	darunter		gesamt	darunter		gesamt	darunter						
		Emmentaler	Chester		Tilsiter	Edamer und Gouda		Butterkäse	Steinbuscher, Edelpilzkäse u. Weißlacker		Camembert	Brie	Romadur				Limburger
1970	52.640	20.909	16.074	31.415	8.116	13.531	6.060	2.209	3.070	45.144	27.852	5.235	4.080	5.560		51.111	186.370
1980	121.362	24.153	49.062	82.873	7.547	40.567	11.758	1.479	5.718	57.102	21.396	3.577	2.912	5.790		92.967	366.062
1990	125.823	21.804	48.587	110.231	1.526	49.085	17.491	3.949	5.808	65.579	21.601	2.041	2.072	6.100		190.701	509.825
2000	143.323	54.058	33.535	110.460	4.033	64.294	22.862	8.903	7.943	72.343	15.803	629	1.502	7.611	57.529	258.974	665.493
2005	162.117	84.906	23.799	103.353	3.750	65.982	17.970	3.736	9.324	80.929	19.137	423	1.173	9.612	108.009	289.064	761.442
2006	156.712	78.856	21.548	105.688	3.871	61.234	18.410	4.392	10.519	85.860	19.786	425	1.100	10.090	125.275	297.147	789.092
2007	152.024	73.399	19.497	108.735	2.630	68.214	19.983	5.760	10.811	85.209	20.622	431	1.043	10.532	138.418	292.318	796.688
2008	164.590	78.928	20.393	99.496	2.275	63.805	20.674	5.591	10.903	85.424	20.357	417	1.090	10.265	144.533	291.708	809.449
2009	155.714	95.175	18.262	101.660	3.008	62.916	19.477	5.640	9.645	88.712	19.372	1.817	1.056	9.543	151.551	283.904	801.017
2010	158.207	91.175	17.526	107.484	3.262	64.030	18.433	4.083	10.115	94.124	21.151	449	1.019	9.147	144.751	288.979	811.978
2011	147.228	86.631	12.269	119.587	2.275	67.422	18.869	3.310	11.426	92.191	22.064	435	963	9.259	155.075	306.022	838.972
2012	158.198	114.615	20.262	109.651	1.242	67.987	15.513	3.129	8.489	81.027	21.936	461	891	9.595	160.349	310.272	835.008
Zu- bzw. Abnahme von 2012 zu 2011																	
absolut	10.970	27.984	7.993	-9.936	-1.033	565	-3.356	-181	-2.937	-11.164	-128	26	-72	336	5.274	4.250	-3.964
Prozent	7,5	32,3	65,1	-8,3	-45,4	0,8	-17,8	-5,5	-25,7	-12,1	-0,6	6,0	-7,5	3,6	3,4	1,4	-0,5

¹⁾ Ohne Sauermilch-, Koch-, Molken- und Schmelzkäse sowie Schmelzkäsezubereitungen^{*)} Ab 01.01.2000 getrennt gemeldet, bis dahin in Schnitt-, halbfesten Schnitt-, Weich- und Frischkäse enthalten.

Quelle: Bundesanstalt für Landwirtschaft und Ernährung

Tab. 9: Herstellung von Trockenmilch- und Molkenerzeugnissen in bayerischen Molkereien

Mengen in Tonnen

Jahr	Trockenmilcherzeugnisse				Molkenerzeugnisse	
	gesamt	davon			Molke für Futterzwecke, nicht eingedickt	Molkenpulver
		Sahne- und Voll- milchpulver	Magermilchpulver Sprühware	Sonstige Trockenmilch- erzeugnisse ¹⁾		
1980	179.665	18.409	76.367	47.104	427.016	99.755
1990	123.266	24.683	74.671	22.464	426.914	114.064
2000	79.318	25.883	42.807	10.628	323.870	166.445
2003	67.986	25.832	29.341	12.813	230.185	169.736
2004	53.719	29.494	13.737	10.488	226.127	170.589
2005	56.224	27.965	19.337	8.922	273.365	165.200
2006	50.328	27.024	12.911	10.394	230.063	163.984
2007	65.475	31.688	24.290	9.497	100.871	175.175
2008	67.736	38.806	20.287	8.642	112.609	173.565
2009	75.358	32.361	32.441	10.557	121.744	161.643
2010	60.886	33.653	18.217	9.017	154.466	184.244
2011	70.192	37.499	22.459	10.235	164.804	182.332
2012	68.889	35.488	25.914²⁾	29.037	173.363	159.639

Zu- bzw. Abnahme 2012 zu 2011

absolut	8.003	1.835	3.455	20.020	18.897	-24.605
Prozent	13,1	5,5	15,38	222,0	12,2	-13,4

¹⁾ Sonstige Trockenmilcherzeugnisse einschließlich teilentrahmtes Milchpulver und Buttermilchpulver; **ab 2012**: Magermilchpulver ≤ 1,5% Fett, Buttermilchpulver ≤ 15% Fett, sonst. Trockenmilcherzeugnisse (ohne Zusätze)

²⁾ Sprüh- und Walzware; seit 01.01.2012 wird nicht mehr nach Sprüh- und Walzenpulver unterschieden

Quelle: Bundesanstalt für Landwirtschaft und Ernährung

Tab. 10: Herstellung von Schmelzkäse und -zubereitungen und verwendete Rohwaren in Bayern

Mengen in Tonnen

Jahr	Herstellung von Schmelzkäse und -zubereitungen gesamt	verwendete Rohwaren				
		gesamt	davon			
			Hartkäse	Schnittkäse und halbfester Schnittkäse	Weichkäse	sonst. Milcherzeugnisse und andere Erzeugnisse
1970	42.496	30.369	19.206	5.244	1.527	4.392
1980	88.467	68.555	39.445	11.886	1.401	15.823
1990	118.428	92.992	43.448	22.545	1.598	25.401
2000	146.232	109.123	52.469	12.261	1.531	42.863
2001	139.596	104.159	45.578	14.407	1.774	42.400
2002	129.475	95.578	41.394	12.183	2.109	39.892
2003	120.240	87.013	37.214	10.144	2.318	37.336
2004	127.574	92.717	38.987	11.990	2.817	38.923
2005	127.954	92.629	39.049	13.331	2.027	38.220
2006	133.536	99.034	40.002	16.062	2.418	40.553
2007	143.038	108.418	42.178	18.068	2.652	45.519
2008	138.656	101.757	39.212	14.838	2.921	44.786
2009	132.562	101.742	39.805	15.570	2.494	43.873
2010	131.923	101.166	36.338	17.368	2.290	45.171
2011	131.702	102.743	31.716	20.903	2.990	47.135
2012	120.786	94.149	27.264	19.714	5.602	41.569

Zu- bzw. Abnahme von 2012 zu 2011

absolut	-10.916	-8.594	-3.952	-1.189	2.612	-5.566
Prozent	-8,3	-8,4	-12,5	-5,7	87,4	-11,8

Quelle: Bundesanstalt für Landwirtschaft und Ernährung

Tab. 11: Aus- und Einfuhr Bayerns von Milch und Milcherzeugnissen ausgen. Butter u. Käse nach Empfänger- und Lieferländern

Länderverzeichnis für die Außenhandelsstatistik	Ausfuhr: Wert 1.000 €		Ausfuhr: Gewicht t		Einfuhr: Wert 1.000 €		Einfuhr: Gewicht t	
	2011	2012	2011	2012	2011	2012	2011	2012
Insgesamt	1.158.714	1.148.310	1.443.039	1.346.319	541.203	537.729	1.159.220	1.138.636
davon								
Italien	373.267	305.807	719.636	607.479	36.539	40.627	131.609	124.875
Niederlande	161.231	163.311	164.396	169.348	50.561	46.435	31.302	29.747
Österreich	72.659	83.933	109.260	126.106	129.824	133.289	470.156	473.692
Frankreich	66.000	62.399	55.286	49.612	58.005	46.192	72.663	35.767
Belgien	41.537	43.630	37.402	36.679	47.916	47.322	43.580	45.276
Griechenland	27.407	27.121	32.803	27.915	340	480	189	251
Polen	33.991	33.607	31.668	24.123	26.238	20.549	24.510	19.018
Ungarn	21.630	21.981	29.268	30.832	157	3.751	74	1.552
Spanien	38.916	34.554	28.984	25.440	4.165	3.502	1.730	1.478
Saudi-Arabien	45.676	49.678	26.630	25.925	-	-	-	-
Tschechische Republik	23.273	23.138	22.378	19.606	118.535	122.362	317.009	345.238
Slowenien	13.732	14.177	19.703	21.135	2.678	3.252	15.293	16.521
Vereinigtes Königreich	27.071	25.971	18.893	19.492	9.827	4.375	11.861	3.637
Portugal	16.341	14.252	14.804	13.178	208	2	151	1
Finnland	12.171	13.882	10.664	11.384	185	273	34	55
Schweiz	14.724	15.590	9.308	10.744	1.364	8.550	16.155	14.206
Kroatien	8.225	5.972	7.875	5.095	0	6	0	1
Volksrepublik China	9.857	13.901	7.326	8.300	0	417	0	195
Dänemark	8.557	7.717	7.151	6.624	8.399	8.542	7.396	5.842
Slowakei	7.057	7.256	5.958	5.273	1.946	4.343	1.282	8.930
Libysch-Arabische Dschamahirija	8.200	45.188	5.621	33.223	-	-	-	-
Rumänien	6.582	5.558	5.243	4.211	-	79	-	48
Schweden	6.618	10.409	4.994	7.758	470	195	444	199

Quelle: Bayerisches Landesamt für Statistik und Datenverarbeitung; Stand: 06.11.2013

Tab. 12: Aus- und Einfuhr Bayerns von Käse nach Empfänger- und Lieferländern

Länderverzeichnis für die Außenhandelsstatistik	Ausfuhr: Wert		Ausfuhr: Gewicht		Einfuhr: Wert		Einfuhr: Gewicht	
	1.000 €		t		1.000 €		t	
	2011	2012	2011	2012	2011	2012	2011	2012
Insgesamt	1.412.513	1.465.753	431.674	452.990	724.975	798.854	160.649	164.990
davon:								
Italien	489.272	474.554	146.056	146.599	77.262	85.555	17.490	10.154
Frankreich	133.218	130.455	41.583	40.913	219.477	219.906	47.787	47.844
Österreich	131.596	151.808	35.706	41.221	87.634	111.878	19.723	25.077
Niederlande	61.320	73.062	25.101	28.838	176.451	174.176	43.843	42.396
Spanien	69.424	71.168	21.835	24.831	11.085	10.245	1.653	1.435
Russische Föderation	70.939	74.935	17.206	18.079	0	0	0	0
Vereinigtes Königreich	44.678	46.394	16.455	16.150	4.449	1.245	1.482	405
Belgien	39.588	41.027	13.892	14.223	8.345	15.092	1.500	2.726
Polen	47.700	44.711	16.695	15.750	18.223	18.157	5.798	5.616
Finnland	36.129	37.806	12.911	13.322	-	-	-	-
Tschechische Republik	30.417	30.375	10.446	9.859	174	261	39	77
Griechenland	35.766	36.074	10.938	11.551	11.839	11.407	1.998	1.991
Ungarn	29.765	26.793	9.481	8.977	-	5	-	1
Rumänien	20.300	22.202	5.988	6.653	-	302	-	98
Schweiz	20.099	21.372	5.985	6.234	71.938	99.640	10.160	13.977
Dänemark	11.395	37.305	3.655	10.122	10.242	9.948	3.012	2.810
Schweden	24.553	21.640	6.207	5.666	192	0	81	0
Kroatien	16.180	13.818	4.465	4.085	-	-	-	-
Portugal	9.250	9.420	3.458	3.472	5	3	1	0
Slowenien	11.345	12.121	3.142	3.513	-	1	-	0
Slowakei	11.008	11.556	3.386	3.522	12.895	14.183	1.784	2.021
Bosnien und Herzegowina	7.848	9.159	2.287	2.775	-	-	-	-
Neuseeland	-	242	-	70	5.438	8.223	1.691	2.787

Quelle: Bayerisches Landesamt für Statistik und Datenverarbeitung; Stand:06.11.2013

Tab. 13: Aus- und Einfuhr Bayerns von Butter (einschl. Fettstoffe der Milch und Milchstreichfette) nach Empfänger- und Lieferländern

Länderverzeichnis für die Außenhandelsstatistik	Ausfuhr: Wert		Ausfuhr: Gewicht		Einfuhr: Wert		Einfuhr: Gewicht	
	1.000 €		t		1.000 €		t	
	2011	2012	2011	2012	2011	2012	2011	2012
Insgesamt	62.669	58.589	13.919	15.286	68.718	54.309	17.543	17.877
davon:								
Neuseeland	-	-	-	-	23.873	13.119	6.070	4.381
Niederlande	908	2.364	239	653	15.679	21.831	3.968	6.841
Polen	1.211	841	311	267	6.776	4.871	1.764	1.735
Belgien	6.381	4.609	1.014	747	5.446	5.281	1.427	1.956
Irland	-	-	-	-	3.981	-	1.099	-
Lettland	5	10	1	2	2.574	1.209	685	476
Portugal	8	8	1	1	2.475	519	600	154
Dänemark	600	832	186	331	2.057	892	546	231
Australien	-	-	-	-	1.362	-	357	-
Österreich	11.648	13.035	2.367	3.368	2.238	2.913	484	861
Estland	2	1	0	0	409	-	110	-
Italien	16.800	13.981	3.973	3.781	532	210	110	17
Frankreich	2.629	3.261	571	848	450	1.219	106	441
Schweiz	36	33	6	7	189	36	47	3
Tschechische Republik	2.581	2.440	626	691	156	29	41	8
Spanien	677	683	131	136	97	247	24	77
Vereinigtes Königreich	543	509	107	109	45	110	9	45
Schweden	2	192	0	70	-	73	-	22
Bulgarien	633	448	151	127	-	-	-	-
Russische Föderation	848	376	194	96	-	-	-	-
Slowakei	5.818	4.579	1.435	1.334	-	-	-	-

Quelle: Bayerisches Landesamt für Statistik und Datenverarbeitung; Stand: 06.11.2013

Tab. 14: Ausfuhr Bayerns von Milch und Milcherzeugnissen seit 1970

Jahr	Milch und Milcherzeugnisse (ohne Butter und Käse)		Butter*		Käse	
	t	Wert in 1.000 €	t	Wert in 1.000 €	t	Wert in 1.000 €
1970	82.191	31.779	14.375	19.778	36.315	82.091
1980	953.824	320.105	33.278	90.279	166.911	447.132
1985	1.321.976	555.990	18.444	58.097	213.792	740.722
1990	853.334	458.666	9.464	30.959	205.047	723.776
1995	1.231.340	623.779	7.004	19.632	243.498	741.328
2000	1.164.616	600.902	9.128	31.297	286.972	905.189
2001	1.183.403	849.611	8.870	30.856	289.242	981.332
2002	1.122.222	704.445	9.439	31.123	262.872	850.902
2003	1.325.331	789.481	10.879	35.255	310.296	944.427
2004	1.455.685	882.476	12.635	41.502	322.151	965.626
2005	1.483.430	941.719	11.437	39.655	350.958	1.028.377
2006	1.486.402	978.013	12.168	39.195	380.909	1.109.409
2007	1.383.654	1.142.680	13.272	49.299	422.112	1.309.799
2008	1.313.493	1.016.710	12.377	46.243	422.438	1.454.072
2009	1.461.912	892.556	11.376	38.375	422.151	1.230.372
2010	1.478.067	1.034.798	13.769	53.792	416.588	1.272.214
2011	1.443.039	1.151.714	13.919	62.669	431.674	1.412.513
2012	1.346.319	1.148.310	15.286	58.589	452.990	1.465.753

* einschließlich Fettstoffe der Milch und Milchstreichfette
DM-Werte bis 2001 wurden umgerechnet mit dem Divisor 1,95583
Quelle: Bayerisches Landesamt für Statistik und Datenverarbeitung

Tab. 15: Einfuhr Bayerns von Milch und Milcherzeugnissen seit 1970

Jahr	Milch und Milcherzeugnisse (ohne Butter und Käse)		Butter*		Käse	
	t	Wert in 1.000 €	t	Wert in 1.000 €	t	Wert in 1.000 €
1970	10.160	8.743	1.441	4.044	18.685	37.966
1980	18.052	10.943	728	2.634	38.386	128.409
1985	32.801	25.091	4.684	15.272	48.533	180.646
1990	67.977	21.597	5.636	16.386	64.239	263.364
1995	122.956	51.563	23.341	70.646	77.449	289.460
2000	454.697	175.280	18.579	52.149	86.271	310.581
2001	513.791	279.431	22.380	63.480	84.080	328.904
2002	439.850	254.446	16.532	45.267	76.793	293.686
2003	488.198	291.631	18.159	48.438	95.883	349.607
2004	574.948	345.195	17.615	47.403	96.707	370.516
2005	758.704	419.061	18.093	47.392	97.038	402.373
2006	855.312	427.907	18.227	46.063	107.561	422.731
2007	934.465	526.531	18.655	57.734	108.375	450.703
2008	954.545	471.882	14.722	40.697	106.216	499.247
2009	1.012.025	419.831	15.613	37.653	124.616	564.249
2010	1.015.965	478.016	21.429	69.399	147.597	659.023
2011	1.159.220	541.203	17.543	68.718	160.649	724.975
2012	1.138.636	537.729	17.877	54.309	164.990	798.854

* einschließlich Fettstoffe der Milch und Milchstreichfette

DM-Werte bis 2001 wurden umgerechnet mit dem Divisor 1,95583

Quelle: Bayerisches Landesamt für Statistik und Datenverarbeitung

Tab. 16: Auszahlung ab Erfassungsstelle (Molkereistandort BY, alle Tierarten, konv. und bio) mit Abschlusszahlungen und Rückvergütungen

Jahr	Milchanlieferung an Molkereien und Sammelstellen ³⁾ t	Ø-Fettgehalt %	Ø-Eiweißgehalt ¹⁾ %	Betriebseigene Auszahlung			Mehrwertsteuer		Betriebseigene Auszahlung einschl. MwSt.			Milcherfassungskosten je kg Anlieferung ct
				absolut €	bei tats. Fett- und Eiweißgehalt ct/kg	bei 3,7% Fett- und 3,4% ²⁾ Eiweißgehalt ct/kg	absolut €	ct/kg	absolut €	bei tats. Fett- und Eiweißgehalt ct/kg	bei 3,7% Fett- und 3,4% ²⁾ Eiweißgehalt ct/kg	
1970	5.493.270	3,880		1.004.057.564	18,28	17,64	80.139.136	1,46	1.084.196.700	19,74	19,06	0,92
1980	7.724.449	3,916	3,244	2.282.387.905	29,55	28,60	171.268.858	2,22	2.453.656.763	31,77	30,74	1,07
1990	7.440.218	4,058	3,352	2.443.496.734	32,84	31,73	264.984.508	3,56	2.708.481.242	36,40	35,17	1,18
2000	7.594.580	4,201	3,461	2.453.668.005	32,31	30,54	217.463.405	2,86	2.671.131.411	35,17	33,24	1,30
2001	7.576.126	4,243	3,479	2.699.860.348	35,64	33,67	238.904.855	3,15	2.938.765.202	38,79	36,65	1,34
2002	7.461.826	4,239	3,473	2.449.442.292	32,83	30,90	216.351.879	2,90	2.665.794.171	35,73	33,62	1,34
2003	7.666.170	4,224	3,484	2.388.834.052	31,16	29,23	209.601.737	2,73	2.598.435.789	33,89	31,80	1,32
2004	7.554.725	4,242	3,490	2.292.161.209	30,34	28,34	200.666.382	2,66	2.492.827.591	33,00	30,82	1,29
2005	7.615.984	4,209	3,470	2.299.204.672	30,19	28,36	198.621.198	2,61	2.497.825.870	32,80	30,81	1,23
2006	7.564.664	4,193	3,456	2.239.992.599	29,61	28,04	193.779.530	2,56	2.433.772.129	32,17	30,48	1,22
2007	7.750.912	4,201	3,480	2.733.620.612	35,27	33,58	272.615.959	3,52	3.006.236.571	38,79	36,93	1,21
2008	7.676.423	4,191	3,462	2.858.975.330	37,24	35,66	284.188.734	3,70	3.143.164.064	40,95	39,21	1,25
2009	7.816.656	4,187	3,460	2.115.220.608	27,06	25,50	211.283.373	2,70	2.326.503.981	29,76	28,04	1,26
2010	7.921.635	4,185	3,467	2.548.866.686	32,18	30,59	252.581.887	3,19	2.801.448.573	35,36	33,63	1,35
						bei 4,0% Fettgehalt:					bei 4,0% Fettgehalt:	
2011	8.113.537	4,155	3,468	2.938.361.792	36,22	35,52	289.173.995	3,56	3.227.535.787	39,78	39,01	1,38
2012	8.275.145	4,183	3,467	2.815.808.813	34,03	33,26	274.794.839	3,32	3.090.603.652	37,35	36,58	1,46

DM-Werte bis 2001 wurden mit dem Divisor 1,95583 umgerechnet

¹⁾ Ab 1981 Gesamteiweiß; zuvor Reineiweiß

²⁾ 1980 bei 3,2% Eiweißgehalt

³⁾ Milchanlieferung von landwirtschaftlichen Erzeugern innerhalb und außerhalb Bayerns an bayerische Molkereien, Sammelstellen, Händler und Erzeugergemeinschaften.

Die Mitverantwortungsabgabe ab 16. September 1977 ist in den Angaben nicht berücksichtigt; sie betrug im Durchschnitt, umgelegt auf die gesamte Milchanlieferung: **1980:** 0,37 ct/kg, **1984:** 0,50 ct/kg, **1990:** 0,16 ct/kg.

Nettowerte je 0,10%-Punkte Fett über oder unter 3,7% Fett bzw. 4,0 % Fett (ab 2011) in ct: **1980:** 0,4090, **1990:** 0,3637, **2000:** 0,3057, **2001:** 0,3058, **2002:** 0,3059, **2003:** 0,3059, **2004:** 0,3060, **2005:** 0,3059, **2006:** 0,2703, **2007:** 0,2705, **2008:** 0,2705, **2009:** 0,2698, **2010:** 0,2692, **2011:** 0,2701, **2012:** 0,2699

Nettowerte je 0,10%-Punkte Eiweiß über oder unter 3,2% Eiweiß (1980) bzw. 3,4% Eiweiß (ab 1981) in ct: **1980:** 0,1534, **1990:** 0,3892, **2000:** 0,3834, **2001:** 0,3835, **2002:** 0,3856, **2003:** 0,3856, **2004:** 0,3855, **2005:** 0,3855, **2006:** 0,4096, **2007:** 0,4097, **2008:** 0,4106, **2009:** 0,4112, **2010:** 0,4124, **2011:** 0,4124; **2012:** 0,4112

Quellen: LfL, ab 2009 Bundesanstalt für Landwirtschaft und Ernährung

Tab. 17: Monatliche betriebseigene Auszahlung (Molkereistandort BY, alle Tierarten, konv. und bio.),
ohne Abschlusszahlungen und Rückvergütungen

2010	Milchanlieferung kg	Ø Fettgehalt %	Ø Eiweißgehalt %	Betriebseigene Auszahlung ¹⁾			Erfassungskosten	
				absolut €	bei tats. Fett- und Eiweißgehalt ct/kg	bei 3,7% Fett- und 3,4% Eiweißgehalt ct/kg	absolut €	ct/kg
Januar	652.466.418	4,320	3,545	190.526.515	29,20	26,93	8.748.473	1,34
Februar	600.806.773	4,284	3,517	174.487.403	29,04	26,99	8.167.380	1,36
März	677.978.290	4,233	3,469	197.294.972	29,10	27,38	8.936.780	1,32
April	675.358.004	4,163	3,422	197.641.338	29,26	27,93	8.933.246	1,32
Mai	716.678.270	4,107	3,412	216.104.754	30,15	29,01	9.347.952	1,30
Juni	681.069.884	4,047	3,372	209.801.841	30,80	29,99	9.026.995	1,33
Juli	690.464.971	3,988	3,341	218.200.470	31,60	31,07	9.232.329	1,34
August	678.484.221	4,051	3,389	221.447.746	32,64	31,74	9.205.666	1,36
September	641.505.069	4,155	3,491	216.900.979	33,81	32,21	8.790.438	1,37
Oktober	646.236.774	4,261	3,566	224.493.180	34,74	32,54	8.862.169	1,37
November	615.053.791	4,303	3,559	216.707.913	35,23	32,96	8.610.258	1,40
Dezember	645.532.189	4,350	3,557	228.339.001	35,37	32,98	8.839.812	1,37
Jahr 2010	7.921.634.654	4,185	3,467	2.511.946.112	31,71	30,13	106.701.498	1,35

2011	Milchanlieferung kg	Ø Fettgehalt %	Ø Eiweißgehalt %	Betriebseigene Auszahlung ¹⁾			Erfassungskosten	
				absolut €	bei tats. Fett- und Eiweißgehalt ct/kg	bei 4,0% Fett- und 3,4% Eiweißgehalt ct/kg	absolut €	ct/kg
Januar	671.465.432	4,281	3,503	231.673.110	34,50	33,32	9.262.757	1,38
Februar	618.316.462	4,245	3,481	213.401.552	34,51	33,52	8.603.304	1,39
März	696.367.043	4,183	3,462	241.822.041	34,73	33,98	9.402.273	1,35
April	689.938.581	4,094	3,416	240.427.441	34,85	34,53	9.305.109	1,35
Mai	724.914.462	4,040	3,411	254.894.513	35,16	35,01	9.675.389	1,33
Juni	698.010.733	4,014	3,390	246.008.483	35,24	35,25	9.581.098	1,37
Juli	715.337.583	4,028	3,395	253.218.384	35,40	35,34	9.735.619	1,36
August	690.484.781	4,040	3,397	244.915.626	35,47	35,37	9.579.396	1,39
September	657.654.898	4,086	3,459	236.450.713	35,95	35,48	9.205.138	1,40
Oktober	659.150.035	4,223	3,562	244.198.231	37,05	35,78	9.381.466	1,42
November	624.703.544	4,331	3,607	235.019.793	37,62	35,87	9.028.696	1,45
Dezember	667.192.971	4,339	3,563	248.243.459	37,21	35,62	9.425.790	1,41
Jahr 2011	8.113.536.525	4,155	3,468	2.890.273.346	35,62	34,92	112.186.035	1,38

2012	Milchanlieferung kg	Ø Fettgehalt %	Ø Eiweißgehalt %	Betriebseigene Auszahlung ¹⁾			Erfassungskosten	
				absolut €	bei tats. Fett- und Eiweißgehalt ct/kg	bei 4,0% Fett- und 3,4% Eiweißgehalt ct/kg	absolut €	ct/kg
Januar	697.736.376	4,292	3,527	253.977.010	36,40	35,09	9.984.523	1,44
Februar	653.049.082	4,337	3,540	238.287.217	36,49	35,00	9.387.911	1,45
März	719.664.093	4,207	3,469	253.643.251	35,24	34,40	10.281.705	1,44
April	709.923.461	4,170	3,443	242.970.941	34,22	33,59	10.237.564	1,46
Mai	751.154.000	4,083	3,411	243.304.368	32,39	32,12	10.699.482	1,44
Juni	714.178.153	4,036	3,368	222.956.893	31,22	31,25	10.267.029	1,45
Juli	717.928.430	4,019	3,354	218.251.970	30,40	30,54	10.485.114	1,48
August	688.573.569	4,039	3,383	211.109.452	30,66	30,62	10.270.998	1,51
September	657.563.279	4,123	3,456	208.997.547	31,78	31,22	9.886.895	1,52
Oktober	662.543.503	4,252	3,547	223.436.977	33,72	32,44	9.971.167	1,52
November	633.004.169	4,324	3,572	220.404.765	34,82	33,24	9.657.346	1,54
Dezember	669.827.115	4,357	3,566	236.750.025	35,34	33,70	10.074.368	1,52
Jahr 2012	8.275.145.230	4,183	3,467	2.774.090.418	33,52	32,75	121.204.101	1,48

¹⁾ Abschlusszahlungen, genossenschaftliche Rückvergütungen usw., die zum besseren Vergleich mit dem Vorjahr nicht in den Angaben enthalten sind, betragen im Jahr **2009: 19.839.229 € = 0,25 ct/kg, 2010: 36.920.574 € = 0,46 ct/kg, 2011: 48.088.476 € = 0,59 ct/kg, 2012: 41.718.395 €, 0,51 ct/kg.**

Quellen: LfL, Bundesanstalt für Landwirtschaft und Ernährung

Tab. 17a.): Monatliche betriebseigene Auszahlung Erzeugerstandort BY, Kuhmilch, konv. und bio., ohne Abschlusszahlungen und Rückvergütungen

konv.	Milchanlieferung	Ø Fettgehalt	Ø Eiweißgehalt	Betriebseigene Auszahlung			Erfassungskosten	
				absolut	bei tats. Fett- und Eiweißgehalt	bei 4,0% Fett- und 3,4% Eiweißgehalt	absolut	
2012	kg	%	%	€	ct/kg	ct/kg	€	ct/kg
Januar	604.047.221	4,309	3,542	218.409.944	36,16	34,74	8.514.698	1,42
Februar	564.728.545	4,352	3,556	204.651.018	36,24	34,64	7.998.536	1,42
März	622.310.919	4,223	3,484	217.597.945	34,97	34,02	8.756.500	1,42
April	614.705.184	4,184	3,458	208.309.297	33,89	33,15	8.726.069	1,44
Mai	649.032.446	4,098	3,424	208.258.397	32,09	31,72	9.073.885	1,41
Juni	617.408.752	4,050	3,381	190.642.411	30,88	30,82	8.745.132	1,43
Juli	620.502.499	4,035	3,367	186.350.172	30,03	30,07	8.924.466	1,46
August	595.324.671	4,059	3,395	180.013.234	30,24	30,10	8.766.433	1,49
September	568.644.398	4,141	3,466	178.068.928	31,31	30,66	8.438.466	1,50
Oktober	569.962.684	4,270	3,558	189.730.469	33,29	31,91	8.488.860	1,51
November	547.807.388	4,343	3,587	188.561.864	34,42	32,72	8.278.827	1,53
Dezember	579.379.944	4,377	3,582	202.614.140	34,97	33,20	8.628.707	1,51
Jahr 2012	7.153.854.651	4,200	3,481	2.373.207.819	33,17 *33,73	32,30 *32,86	103.340.578	1,46

bio.	Milchanlieferung	Ø Fettgehalt	Ø Eiweißgehalt	Betriebseigene Auszahlung			Erfassungskosten	
				absolut	bei tats. Fett- und Eiweißgehalt	bei 4,0% Fett- und 3,4% Eiweißgehalt	absolut	
2012	kg	%	%	€	ct/kg	ct/kg	€	ct/kg
Januar	26.514.416	4,181	3,332	11.462.172	43,23	42,99	562.661	2,06
Februar	25.083.351	4,214	3,332	10.883.573	43,39	43,05	538.715	2,08
März	28.198.028	4,070	3,253	11.941.706	42,35	42,75	594.797	2,04
April	28.501.015	4,021	3,215	11.901.844	41,76	42,47	604.305	2,06
Mai	31.782.369	3,942	3,269	12.731.926	40,06	40,77	668.372	2,04
Juni	29.501.517	3,924	3,230	11.541.825	39,12	40,05	633.097	2,07
Juli	29.619.710	3,903	3,233	11.463.366	38,70	39,68	638.210	2,08
August	28.495.713	3,896	3,281	11.053.859	38,79	39,59	631.899	2,14
September	27.239.974	3,991	3,382	11.006.570	40,41	40,51	606.309	2,15
Oktober	26.676.649	4,118	3,455	11.166.453	41,86	41,29	594.148	2,17
November	24.761.154	4,203	3,430	10.523.804	42,50	41,79	562.782	2,20
Dezember	26.520.780	4,244	3,412	11.513.100	43,41	42,65	587.147	2,15
Jahr 2012	332.894.676	4,052	3,315	137.190.198	41,21 *41,51	41,42 *41,72	7.222.441	2,10

* inklusive Abschlusszahlungen und Rückvergütungen

Quellen: Bundesanstalt für Landwirtschaft und Ernährung, LfL

Tab. 18: Zahl der Betriebsstätten von meldepflichtigen Molkereiunternehmen in Bayern nach Regierungsbezirken und Kreisen (Stand: 31.12.2012)

Oberbayern		Niederbayern		Oberpfalz		Oberfranken		Mittelfranken		Unterfranken		Schwaben		Bayern
Kreisfr. Städte		Kreisfr. Städte		Kreisfr. Städte		Kreisfr. Städte		Kreisfr. Städte		Kreisfr. Städte		Kreisfr. Städte		
Ingolstadt	1			Amberg	1	Bayreuth	1	Fürth	1	Würzburg	1	Kempten	1	
München	1			Regensburg	2			Nürnberg	1					
Rosenheim	1			Weiden	1									
Landkreise		Landkreise		Landkreise		Landkreise		Landkreise		Landkreise		Landkreise		
Berchtesgadener Land	1	Deggendorf	2	Cham	1	Bamberg	3	Ansbach	1	Bad Kissingen	1	Augsburg	2	
Freising	2	Landshut	1	Schwandorf	2	Coburg	1	Bad Windsheim	1	Haßberge	1	Dillingen/ Donau	1	
Miesbach	1	Passau	3	Tirschenreuth	1	Forchheim	1	Roth	1	Würzburg	1	Donau-Ries	1	
Mühldorf/Inn	2	Rottal-Inn	1									Günzburg	2	
Neuburg-Schrobenhausen	1											Lindau	8	
Rosenheim	4											Neu-Ulm	3	
Starnberg	1											Oberallgäu	7	
Traunstein	2											Ostallgäu	8	
Weilheim-Schongau	3											Unterallgäu	4	
2012¹⁾	20	7	8	6	5	4	37	87						
2011	25	9	9	7	8	5	50	113						
2010	24	9	9	7	8	5	50	112						
2009	25	9	8	7	8	5	51	113						

¹⁾ Ab 01.01.2012 haben sich die Kriterien der Meldepflicht geändert. Meldepflichtig nach MVO sind Molkereien, die im Durchschnitt eines Jahres täglich mindestens 3.000 l Milch verarbeiten. Damit wurden kleine Molkereien von der Meldepflicht befreit.

Quelle: LfL

Tab. 19: Zahl der Betriebsstätten bayerischer meldepflichtiger Molkereien (Stand: 31. Dezember 2012)

Regierungsbezirk	Zahl der Betriebsstätten										
	1970	1980	1990	2000	2006	2007	2008	2009	2010	2011	2012 ¹⁾
Oberbayern	64	39	34	22	24	25	25	25	24	25	20
Niederbayern	29	26	21	14	11	11	9	9	9	9	7
Oberpfalz	16	14	10	10	9	9	8	8	9	9	8
Oberfranken	20	12	11	7	6	6	6	7	7	7	6
Mittelfranken	38	29	17	9	9	9	9	8	8	8	5
Unterfranken	21	13	10	6	5	5	5	5	5	5	4
Schwaben	239	98	67	54	55	55	53	51	50	50	37
Bayern	427	231	170	122	119	120	115	113	112	113	87

¹⁾ Ab 01.01.2012 haben sich die Kriterien der Meldepflicht geändert. Meldepflichtig sind Molkereien, die im Durchschnitt eines Jahres täglich mindestens 3.000 l Milch verarbeiten. Damit wurden kleine Molkereien von der Meldepflicht befreit.

Quelle: LfL

Tab. 20: Zahl der bayerischen Milch- bzw. Rahmlieferanten (Stand: 31. Dezember)

Regierungsbezirk	Zahl der Milchlieferanten ¹⁾										
	1970	1980	1990	2000	2006	2007	2008	2009	2010	2011	2012
Oberbayern	50.288	36.991	28.172	16.280	13.522	13.042	12.681	12.239	11.777	11.370	10.964
Niederbayern	39.811	26.284	16.714	8.613	6.840	6.504	6.227	5.959	5.640	5.379	5.092
Oberpfalz	34.221	22.124	14.817	8.005	6.515	6.269	6.070	5.849	5.615	5.332	5.075
Oberfranken	26.156	17.897	10.397	4.716	3.688	3.504	3.343	3.162	2.967	2.836	2.660
Mittelfranken	32.876	18.977	13.872	5.509	3.960	3.744	3.563	3.252	3.053	2.877	2.698
Unterfranken	24.038	9.022	4.400	1.842	1.365	1.278	1.190	1.105	1.005	932	881
Schwaben	44.007	31.847	25.899	12.111	9.691	9.324	8.947	8.476	7.983	7.657	7.298
Bayern	251.397	163.124	114.271	57.076	45.581	43.665	42.021	40.042	38.040	36.383	34.668

¹⁾ Ab 2000 Zahl der Milcherzeuger mit Anlieferung an bayerische Molkereien, deren Anlieferungsmilch nach Milchgüte-Verordnung untersucht wurde.

Quelle: Milchprüfung Bayern e.V.

Tab. 21: Zahl und Größenklassen der meldepflichtigen bayerischen Molkereiu nternehmen, geordnet nach der verfügbaren Milchmenge

Jahr	Zahl ¹⁾ der Molkereiunternehmen ²⁾	verfügbare Milchmenge gesamt in 1000 t	davon Molkereiu nternehmen mit einer verfügbaren Milchmenge ³⁾ von mehr als bis unter 1000 t / Jahr										
			bis unter 1	1 bis 5	5 bis 10	10 bis 30	30 bis 50	50 bis 75	75 bis 100	100 bis 150	150 bis 200	200 bis 300	mehr als 300
2001	88	9.447	12 6	15 33	3 17	4 61	3 115	6 355	11 955	9 1.166	9 1.534	10 2.503	6 2.702
2003	82	9.275	10 5	15 29	4 27	4 87	3 118	7 420	6 542	7 863	9 1.533	9 2.239	8 3.412
2004	83	9.249	11 5	15 30	5 35	3 72	3 124	6 369	6 522	8 971	8 1.346	11 2.732	7 3.043
2005	84	9.605	12 6	14 24	3 17	5 83	3 122	6 375	6 524	9 1.064	8 1.412	10 2.418	8 3.560
2007	83	9.707	13 6	12 20	4 26	4 72	2 75	9 552	5 464	8 960	8 1.457	9 2.068	9 4.008
2008	79	9.681	12 6	13 24	3 20	5 107	3 131	4 270	5 456	8 945	6 1.016	13 3.077	7 3.629
2009	75	9.765	13 6	13 28	2 4	4 82	2 134	5 346	3 367	8 931	7 1.203	11 2.763	7 3.905
2010	76	9.977	15 7	12 23	3 22	4 119	1 5	5 330	3 272	9 1103	5 880	11 2.640	8 4.580
2011	77	10.340	15 7	12 21	3 19	3 35	4 2	2 260	5 466	8 1.021	8 1.452	9 2.267	8 4.792
2012³⁾	61	10.483	0 0	12 22	4 30	2 4	4 2	2 332	4 380	7 853	8 1.471	8 1.794	10 5.611

¹⁾ Stand: 31. Dezember

²⁾ Nur Molkereien mit Milchbe- und/ oder -verarbeitung; ohne Milchsammelstellen; überregional tätige Unternehmen sind nur mit ihren bayerischen Molkereien enthalten.

³⁾ seit 01.01.2012 sind nur noch diejenigen Molkereien meldepflichtig, die im Durchschnitt eines Jahres täglich mind. 3000 l Milch verarbeiten.

Quelle: Bundesanstalt für Landwirtschaft und Ernährung

Tab. 22: Bayerische meldepflichtige Molkereiunternehmen, deren Betriebsstätten und verfügbare Milchmenge nach Rechtsformen

Jahr		Gesamt 1)	davon						Einzelfirmen und sonstige Rechtsfor- men
			eingetragene Genossen- schaften	Kapitalgesellschaften		Personengesellschaften			
				AG	GmbH	GmbH & Co. KG AG & Co. KG	OHG	KG	
1995	Molkereiunternehmen	103	38	3	24	14	5	6	13
	Betriebsstätten	138	52	5	35	18	8	7	13
	verfügbare Milchmenge in 1.000 t	9.423	3.869	2.949		1.196	387	842	180
2000	Molkereiunternehmen	92	31	3	23	19	4	2	10
	Betriebsstätten	122	36	3	38	26	7	2	10
	verfügbare Milchmenge in 1.000 t	9.380	2.896	3.242		2.276	676		290
2005	Molkereiunternehmen	84	27	3	23	19	3	0	9
	Betriebsstätten	120	41	3	36	25	6		9
	verfügbare Milchmenge in 1.000 t	9.605	3.013	3.214		2.812	344		222
2008	Molkereiunternehmen	79	24	2	21	19	2	0	11
	Betriebsstätten	115	41	3	33	24	3		11
	verfügbare Milchmenge in 1.000 t	9.681	3.236	3.247		2.696	288		214
2009	Molkereiunternehmen	75	19	2	21	19	2	0	12
	Betriebsstätten	113	37	3	33	25	3		12
	verfügbare Milchmenge in 1.000 t	9.765	3.302	3.126		2.834	287		217
2010	Molkereiunternehmen	76	19	2	21	20	1	0	13
	Zahl der Betriebsstätten	112	36	3	31	28	1		13
	verfügbare Milchmenge in 1.000 t	9.977	3.335	3.008		3.405			228
2011	Molkereiunternehmen	77	21	2	20	20	1	0	13
	Zahl der Betriebsstätten	113	38	3	30	28	1		13
	verfügbare Milchmenge in 1.000 t	10.340	3.614	2.973		3.533			221
2012²⁾	Molkereiunternehmen	61	16	2	19	19	0	0	5
	Zahl der Betriebsstätten	87	31	2	24	25			5
	verfügbare Milchmenge in 1.000 t	10.483	3.489	3.034		3.731			229

Stand: jeweils 31. Dezember

1) Nur Molkereien mit Milchbe- und/oder -verarbeitung; überregional tätige Molkereiunternehmen sind nur mit ihren bayerischen Betriebsstätten enthalten.

2) Seit 01.01.2012 sind nur noch diejenigen Molkereien meldepflichtig, die im Durchschnitt eines Jahres täglich mind. 3000 l Milch verarbeiten.

Quelle: Bundesanstalt für Landwirtschaft und Ernährung

Tab. 23: Zahl der bayerischen meldepflichtigen Molkereiunternehmen nach Milchanlieferungsmenge

Größenklassen von ... bis unter... t / Jahr	Zahl der Molkereiunternehmen ¹⁾							Milchanlieferung in t						
	2006	2007	2008	2009	2010	2011	2012	2006 ²⁾	2007 ²⁾	2008 ²⁾	2009 ²⁾	2010 ²⁾	2011 ²⁾	2012 ³⁾
bis unter 5.000	21	22	20	21	21	21	10	27.577	27.285	24.933	27.241	28.545	27.137	17.371
5.000 bis 30.000	5	5	7	5	3	3	9	76.831	72.493	129.621	79.923	60.788	61.737	101.375
30.000 bis 50.000	4	4	2	2	1	1	1	177.655	168.058	345.217	397.776	312.241	254.027	168.180
50.000 bis 75.000	8	7	4	5	4	3	2	494.901	409.754					
75.000 bis 100.000	4	6	7	7	4	3	4	350.466	541.893	638.804	633.777	371.546	282.902	
100.000 bis 150.000	10	8	7	7	8	11	5	1.223.813	963.566	817.827	842.623	937.946	1.302.697	591.309
150.000 bis 200.000	10	11	9	9	9	6	4	1.779.051	1.980.363	1.565.212	1.622.640	1.695.389	1.173.812	680.189
200.000 bis 300.000	5	4	7	7	7	8	10	1.278.123	991.961	1.729.067	1.715.325	1.699.854	1.848.413	2.259.827
300.000 und mehr	5	6	5	5	5	6	9	2.135.260	2.521.407	2.297.290	2.359.040	2.711.594	3.070.538	4.109.983
gesamt	72	73	68	68	62	62	54	7.543.677	7.676.780	7.547.971	7.678.345	7.817.904	8.021.262	8.275.145

Stand: jeweils 31. Dezember

¹⁾ Mit Milchanlieferung und Milchbe- und/oder -verarbeitung; überregional tätige Molkereiunternehmen sind nur mit ihren bayerischen Betriebsstätten enthalten.²⁾ Anlieferung von Erzeugern innerhalb und außerhalb Bayerns und Zukauf der Molkereien von Milchsammelstellen, Rahmstationen und Abnehmern (entsprechend Position 100 und 122 aus Meldebogen M 1.2 nach Marktordnungswaren-Meldeverordnung). Zukauf von anderen Molkereien, aus EU-Mitgliedstaaten und aus Drittländern nicht berücksichtigt.³⁾ Ausschließlich Anlieferung von Erzeugern innerhalb und außerhalb Bayerns. Zukauf von anderen Molkereien, aus EU-Mitgliedstaaten und aus Drittländern sowie Zukauf von Händlern nicht berücksichtigt.

Quelle: Bundesanstalt für Landwirtschaft und Ernährung

Tab. 24: Bayerische meldepflichtige Molkereiunternehmen nach Größenklassen (verfügbare Milchmenge) sowie nach Herstellungsmenge von Käse und Butter im Jahr 2012

Verfügbare Milchmenge	Herstellung von											
	Hartkäse		Schnitt- und halbfe- ster Schnittkäse		Weichkäse		Frischkäse		Hart-, Schnitt-, halb- Schnittkäse, Pasta filata ²⁾ , Weich- und Frisch- käse		Butter	
	Unter- nehmen ¹⁾	Her- stellung in t	Unter- nehmen ¹⁾	Her- stellung in t	Unter- nehmen ¹⁾	Her- stellung in t	Unter- nehmen ¹⁾	Her- stellung in t	Unter- nehmen ¹⁾	Her- stellung in t	Unter- nehmen ¹⁾	Her- stellung in t
Größenklassen von ... bis un- ter ... 1.000 t / Jahr												
unter 10	9	1.163	10	1.351	3	265	5	43	13	2.822	10	111
10 bis 150	2	} 36.927	1	} 44.069	3	22.575	6	86.342	11	136.479	7	2.750
150 bis 300	2		7		5	} 58.187	4	169.723	12	305.965	7	45.575
über 300	6	120.108	7	79.746	2		58.561	4	58.561	8	393.709	6
gesamt	19	158.198	25	125.166	13	81.027	19	314.669	44	838.975	30	80.448

¹⁾ Mit Milchbe- und/oder -verarbeitung; überregional tätige Molkereiunternehmen sind nur mit ihren bayerischen Betriebsstätten enthalten.

²⁾ Aus datenschutzrechtlichen Gründen wird Pasta filata nicht einzeln ausgewiesen.

Quelle: Bundesanstalt für Landwirtschaft und Ernährung

Tab. 25: Anlieferung von Biomilch sowie Schaf- und Ziegenmilch an meldepflichtige bayerische Molkereien und Milchsammelstellen

Jahr	Milchanlieferung gesamt ¹⁾	Biomilch		Schaf- und Ziegenmilch ²⁾	
	in Tonnen	in Tonnen	Anteil an der gesamten Anlieferung in %	in Tonnen	Anteil an der gesamten Anlieferung in %
1998	7.510.500	103.336	1,38	2.212	0,03
1999	7.450.413	118.221	1,59	2.589	0,03
2000	7.594.580	136.932	1,80	3.771	0,05
2001	7.576.126	150.673	1,99	4.374	0,06
2002	7.461.826	161.208	2,16	4.635	0,06
2003	7.666.170	180.073	2,35	4.405	0,06
2004	7.554.817	191.378	2,53	*)	
2005	7.616.987	193.298	2,54	4.514	0,06
2006	7.564.664	198.880	2,63	5.568	0,07
2007	7.750.912	217.275	2,80	8.840	0,11
2008	7.676.423	224.543	2,93	9.636	0,13
2009	7.816.656	267.698	3,42	11.851	0,15
2010	7.921.635	308.102	3,89	9.459	0,12
2011	8.113.537	346.245	4,27	9.072	0,11
2012³⁾	8.275.145	389.542	4,71	4.011	0,05
Zu- bzw. Abnahme 2012 zu 2011					
absolut	161.608	43.297		-5.061	
Prozent	2,0	12,5		-55,8	

¹⁾ an bayerische Molkereien und Sammelstellen, einschließlich Biomilch sowie Schaf- und Ziegenmilch

²⁾ Konventionell und biologisch erzeugte Schaf- und Ziegenmilch

³⁾ Seit 01.01.2012 sind Betriebe, die täglich weniger als 500 l Anlieferungsmilch erwerben bzw. täglich weniger als 3.000 l Milch verarbeiten, nicht mehr meldepflichtig.

^{*)} nicht bekannt

Quelle: Bundesanstalt für Landwirtschaft und Ernährung

Tab. 26: Betriebe, Beschäftigte und Umsatz des Ernährungsgewerbes in Bayern

Ernährungsgewerbe gesamt	Jahr								
	2004	2005	2006	2007	2008	2009	2010	2011	2012
Betriebe ¹⁾	1001	994	985	995	999	839	840	836	834
Beschäftigte ²⁾ am 30.09.	97.609	97.188	98.020	103.663	105.316	94.420	97.170	99.131	99.820
Gesamtumsatz in 1.000 €	21.138.934	20.942.232	21.437.389	22.581.420	23.547.443	19.440.576	20.081.328	21.954.337	22.505.771
darunter Auslandsumsatz in 1.000 €	3.493.294	3.744.605	3.974.742	4.316.121	4.441.014	3.871.630	4.129.672	4.763.526	4.822.481
Anteil Auslandsumsatz	16,5 %	17,9 %	18,5 %	19,1 %	18,9 %	19,9 %	20,6 %	21,7 %	21,4 %

Tab. 27: Betriebe, Beschäftigte und Umsatz der Milchverarbeitenden Unternehmen in Bayern

Milchverarbeitung	Jahr								
	2004	2005	2006	2007	2008	2009	2010	2011	2012
Betriebe ¹⁾	95	90	89	86	87	85	84	81	80
Beschäftigte ²⁾ am 30.09	14.703	14.022	13.959	14.079	14.402	14.224	14.180	14.315	14.602
Gesamtumsatz in 1.000 €	7.557.600	7.794.988	7.900.383	8.593.502	8.789.039	7.892.578	8.252.539	9.337.135	9.414.207
darunter Auslandsumsatz in 1.000 €	1.777.093	1.919.696	1.974.751	2.217.228	2.249.527	1.830.215	1.950.757	2.444.434	2.492.888
Anteil an Gesamtumsatz	23,5 %	24,6 %	25,0 %	25,8 %	25,6 %	23,2 %	23,6 %	26,2 %	26,5 %
Anteil Milchverarbeitung an Ernährungsgewerbe									
Betriebe	9,5 %	9,1 %	9,0 %	8,6 %	8,7 %	10,1 %	10,0 %	9,7 %	9,6 %
Beschäftigte	15,1 %	14,4 %	14,2 %	13,6 %	13,7 %	15,1 %	14,6 %	14,4 %	14,6 %
Gesamtumsatz	35,8 %	37,2 %	36,9 %	38,1 %	37,3 %	40,6 %	41,1 %	42,5 %	41,8 %
Auslandsumsatz	50,9 %	51,3 %	49,7 %	51,4 %	50,7 %	47,3 %	47,2 %	51,3 %	51,7 %

¹⁾ Berichtskreis umfasst Betriebe mit 20 und mehr Beschäftigten.

²⁾ Beschäftigte: alle im Betrieb tätigen Personen einschl. Inhaber und unbezahlte Familienangehörige

Quelle: LfStaD, Statistische Berichte, Verarbeitendes Gewerbe in Bayern

Tab. 28: Der Handel mit Milchquoten in Bayern - Mengen in Tonnen

Übertragungstermin	Angebotsmenge	Nachfragemenge	verkaufte Menge	erworbene Menge	Gleichgewichtspreis in Ct/kg
01.04.2012	74.967	55.620	72.148	41.820	12
01.07.2012	43.144	65.961	43.049	37.714	14
02.11.2012	74.478	29.073	18.411	22.732	5
Summe 2012	192.589	150.654	133.608	102.266	10 ²⁾
Summe 2011	202.798	202.076	198.709	112.599	10 ²⁾
Ø 2001 – 2012 ¹⁾	180.872	206.281	139.610	122.214	41
alle Termine seit 31.10.2000	2.396.866	2.864.040	1.832.939	1.543.281	41

¹⁾ Jahresdurchschnitt. Das Jahr 2000 mit nur einem Übertragungstermin wurde hier außer Acht gelassen.

²⁾ Jahresdurchschnitt.

Die in den bisherigen Quotenjahren meist zu beobachtende Tatsache, dass der dritte und letzte Börsentermin auch der teuerste ist, hat sich im Jahr 2012 ins Gegenteil verkehrt. Die Quotenpreise im April und im Juli lagen sogar noch höher als im Jahr zuvor. Im November kam dann der große Einbruch. Ursache dafür war, dass sich im Laufe des Jahres die Annahme verdichtete, es werde zu kaum einer oder nur zu einer geringen Strafabgabe für Überlieferungen kommen. Bei immer näher rückendem Quotenende hängt der Quotenpreis offenbar immer weniger von der restlichen Nutzungsdauer der Quote ab, sondern vielmehr von der aktuellen Einschätzung einer zu erwartenden Strafabgabe für Überlieferungen. Letztlicher Auslöser für den Preisrückgang um immerhin 64 Prozent im November 2012 war der eklatante Rückgang der Nachfrage. Entgegen früherer Beobachtungen verzeichnete dieser dritte Börsentermin im Übertragungsgebiet Deutschland West die höchste Angebotsmenge des Jahres. Die gesamte Jahresangebotsmenge war geringer als in den drei Jahren zuvor. Die Handelsmenge der drei Börsentermine war sogar geringer als in den sieben vorausgegangenen Jahren.

Der Quotenverlust Bayerns fiel in diesem Jahr mit 31 Mio. kg vergleichsweise gering aus. Nahezu die gleiche Menge konnten die Länder Niedersachsen und Schleswig-Holstein als Zugewinn verbuchen. Für den Verlust Bayerns ist weniger eine überproportionale Aufgabewilligkeit verantwortlich, sondern eine im Vergleich zu anderen Bundesländern geringe Kauflust. Einziger Regierungsbezirk mit einem Quotengewinn ist weiterhin die Oberpfalz, die ihre Quote seit dem Jahr 2007 um 53 Mio. kg vermehren konnte. Großer Verlierer ist der Regierungsbezirk Schwaben, der im gleichen Zeitraum 122 Mio. kg einbüßte.

Börsentermin 01.04.2012: Trotz wieder um ein Jahr kürzerer Nutzungsdauer sank der Quotenpreis nur um einen Cent auf nunmehr 12 ct/kg. Grund dafür war die zum Zeitpunkt der Antragstellung noch vorhandene Annahme einer spürbaren Superabgabe. Während im gesamten Übertragungsgebiet die Nachfrage das Angebot überstieg (1,38 : 1), lag sie in Bayern deutlich darunter (0,74 : 1). Bayern verlor deshalb auch wieder Quote in Höhe von 30 Mio. kg.

Börsentermin 01.07.2012: Die weiterhin vorherrschende Prognose über eine empfindliche Strafabgabe für Überlieferer führte zu einem erneuten regen Nachfragerinteresse und gleichzeitig zu etwas höheren Preisgeboten. Weil so mancher Quoteninhaber seine Quote für einen Verkauf zum meist teureren Novembertermin zurückhielt, war die Angebotsmenge nur halb so hoch wie die Nachfrage. Die logische Konsequenz daraus war, dass der Quotenpreis nochmals um 2 ct/kg anstieg und nur 55 Prozent der Nachfrager erfolgreich waren. Bayern verlor nur eine Quote in Höhe von 5 Mio. kg.

Börsentermin 02.11.2012: Weil zwischenzeitlich die niedrige Strafabgabe für das vergangene Jahr bekannt war und angenommen wurde, man werde als Überlieferer auch im laufenden Jahr wieder einigermaßen glimpflich davonkommen, brach die Nachfrage drastisch ein. Gleichzeitig handelte es sich – entgegen sonst üblicher Verhältnisse – um die höchste Angebotsmenge aller drei Börsentermine. Trotz Preisgeboten der Nachfrager von durchschnittlich 13 ct/kg sank der Quotenpreis auf 5 ct/kg. Bayern verzeichnete nach langer Zeit wieder einmal einen Quotengewinn und zwar in Höhe 4,3 Mio. kg.

Tab. 29: Der Handel mit Milchquoten in Bayern - Anträge

Übertragungstermin	Angebote		Nachfragen	
	insgesamt	erfolgreich	insgesamt	erfolgreich
01.04.2012	1.515	1.476	1.449	1.154
01.07.2012	1.072	1.069	1.642	1.029
02.11.2012	1.607	540	872	872
Summe 2012	4.194	3.085	3.963	3.055
Summe 2011	4.444	4.372	5.184	3.426
Ø 2001 – 2012 ¹⁾	5.405	4.413	9.279	5.988
alle Termine seit 31.10.2000	68.794	55.783	119.332	73.893

¹⁾ Jahresdurchschnitt. Das Jahr 2000 mit nur einem Übertragungstermin wurde hier außer Acht gelassen.

Milcherzeugung und Milchanlieferung bayerischer Erzeuger an Molkereien innerhalb und außerhalb Bayerns

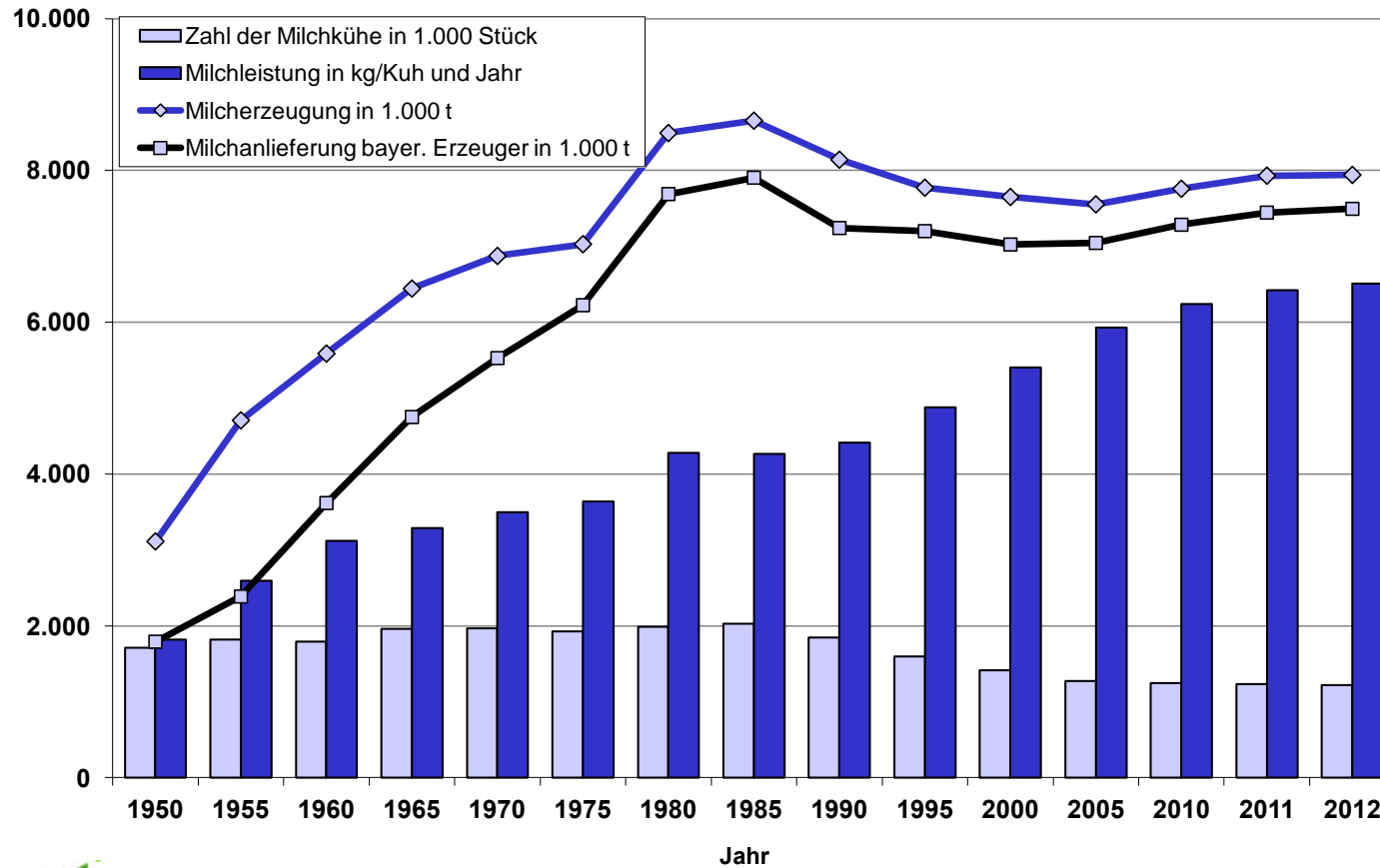


Abb. 1: Milcherzeugung und Milchanlieferung an Molkereien in Bayern

Milchanlieferung bayer. Erzeuger an Molkereien und Milchsammelstellen und Zahl der bayerischen Milchlieferanten

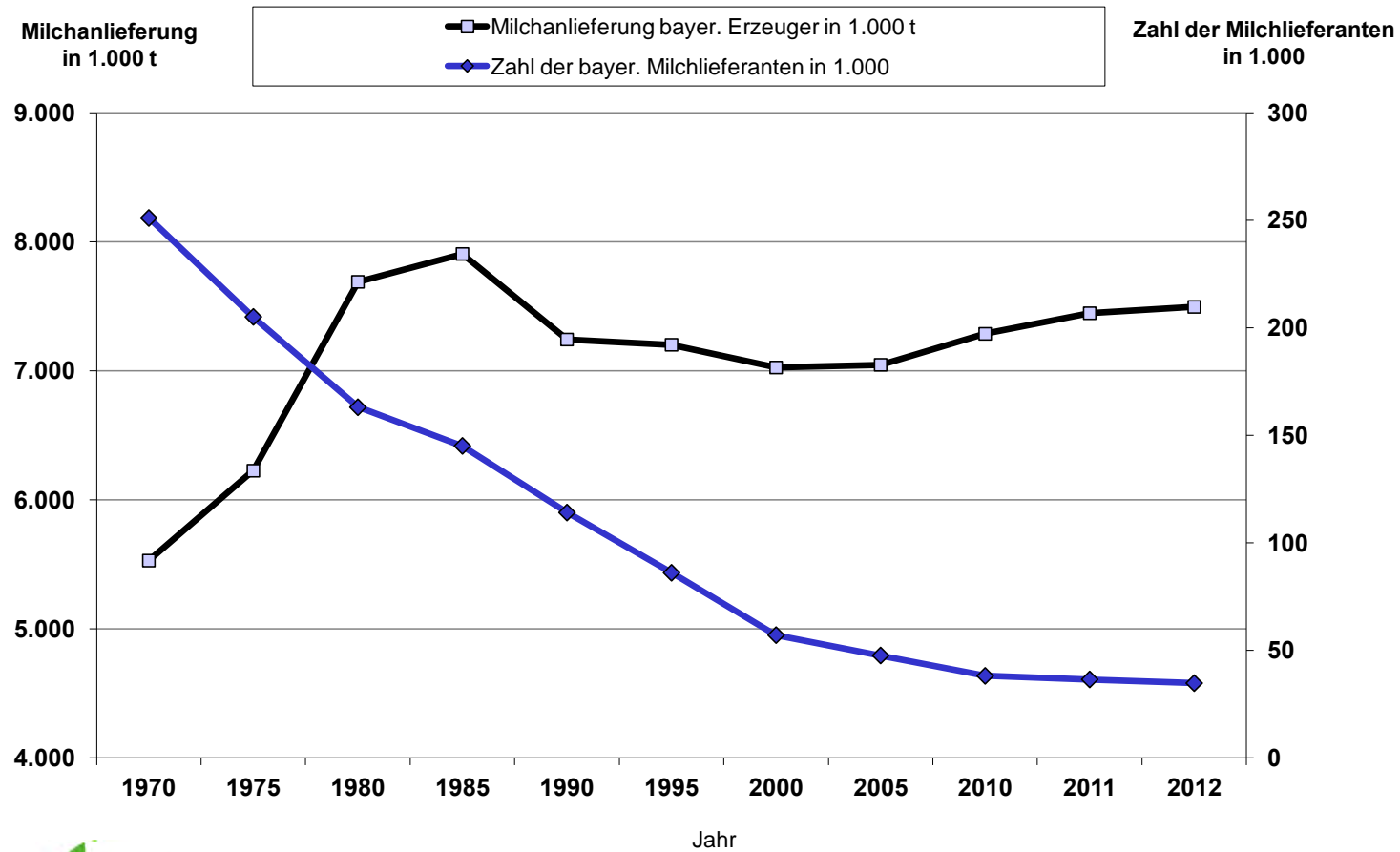


Abb. 2: Milchanlieferung und Zahl der Milchlieferanten in Bayern

Milchanlieferung an bayerische Molkereien und Milchsammelstellen von landwirtschaftlichen Erzeugern innerhalb und außerhalb Bayerns

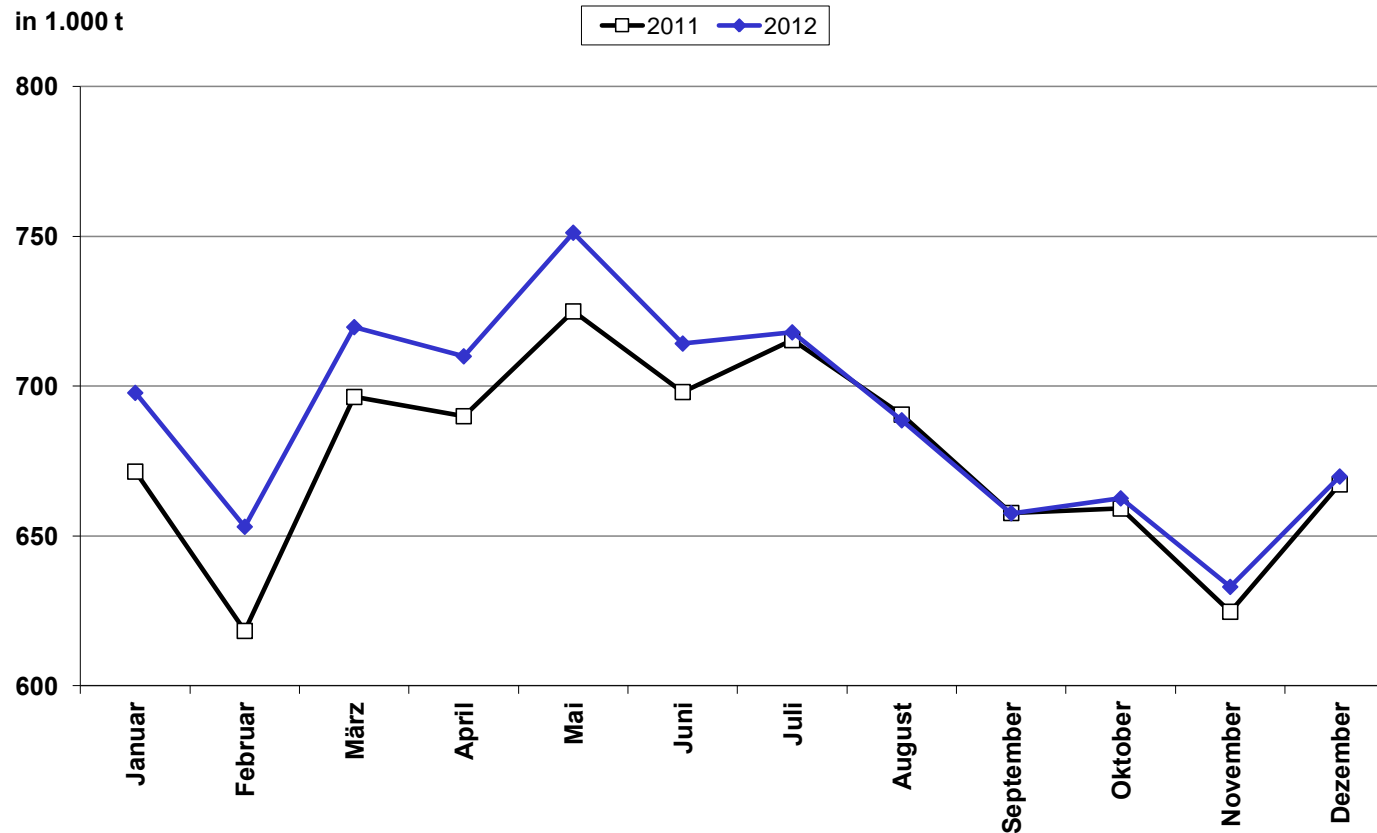


Abb. 3: Milchanlieferung an bayerische Molkereien und Milchsammelstellen von landwirtschaftlichen Erzeugern

Milcherfassung bayerischer Molkereien von landwirtschaftlichen Erzeugern innerhalb und außerhalb Bayerns

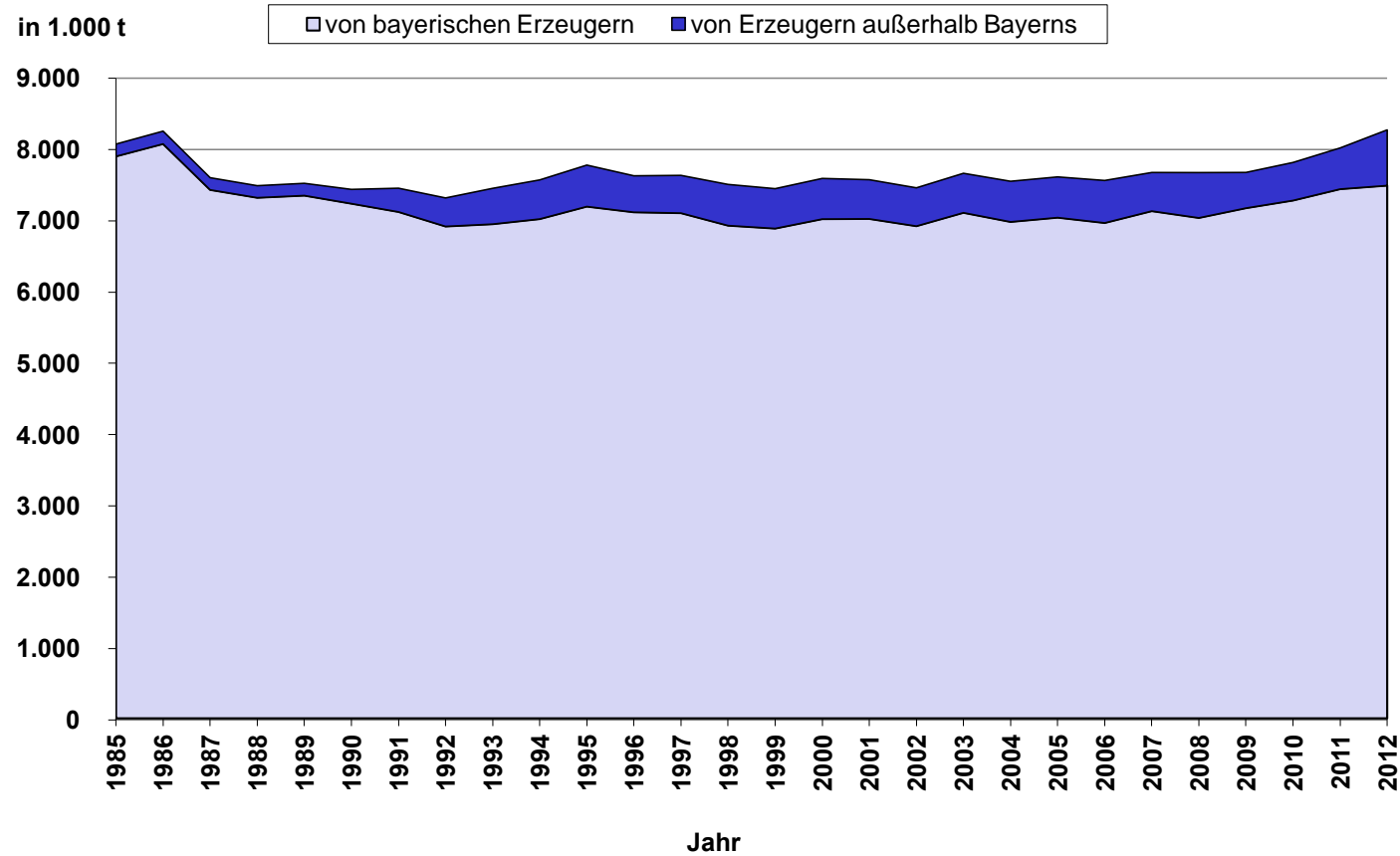


Abb. 4: Milcherfassung bayerischer Molkereien von landwirtschaftlichen Erzeugern innerhalb und außerhalb Bayerns

Zahl der bayerischen Molkereiunternehmen und deren verfügbare Milchmenge nach Größenklassen 2011 und 2012

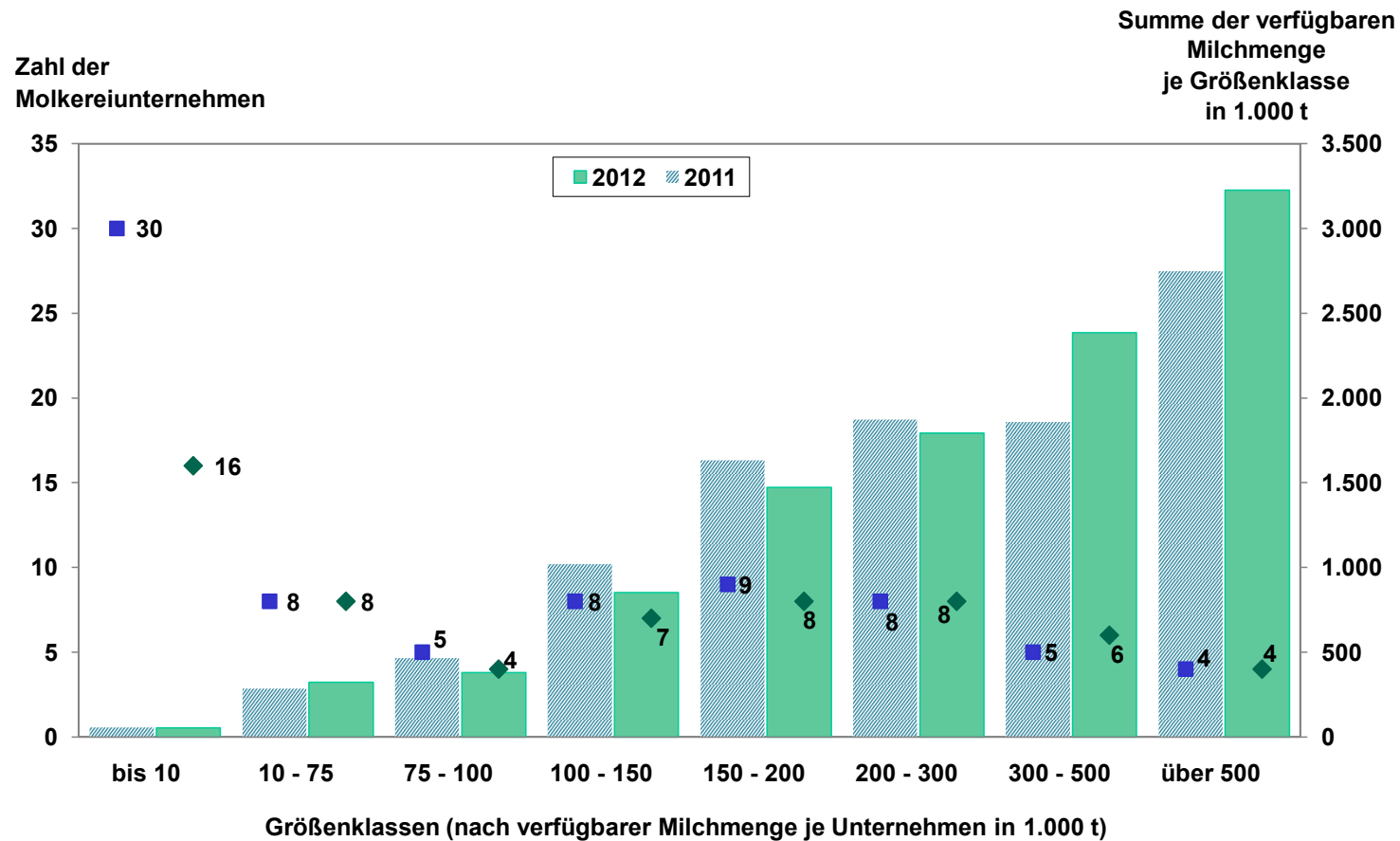


Abb. 5: Zahl der bayerischen Molkereiunternehmen und deren verfügbare Milchmenge nach Größenklassen

Zahl der bayerischen Molkereiunternehmen und deren von landw. Erzeugern angelieferte Milchmenge nach Größenklassen 2011 und 2012

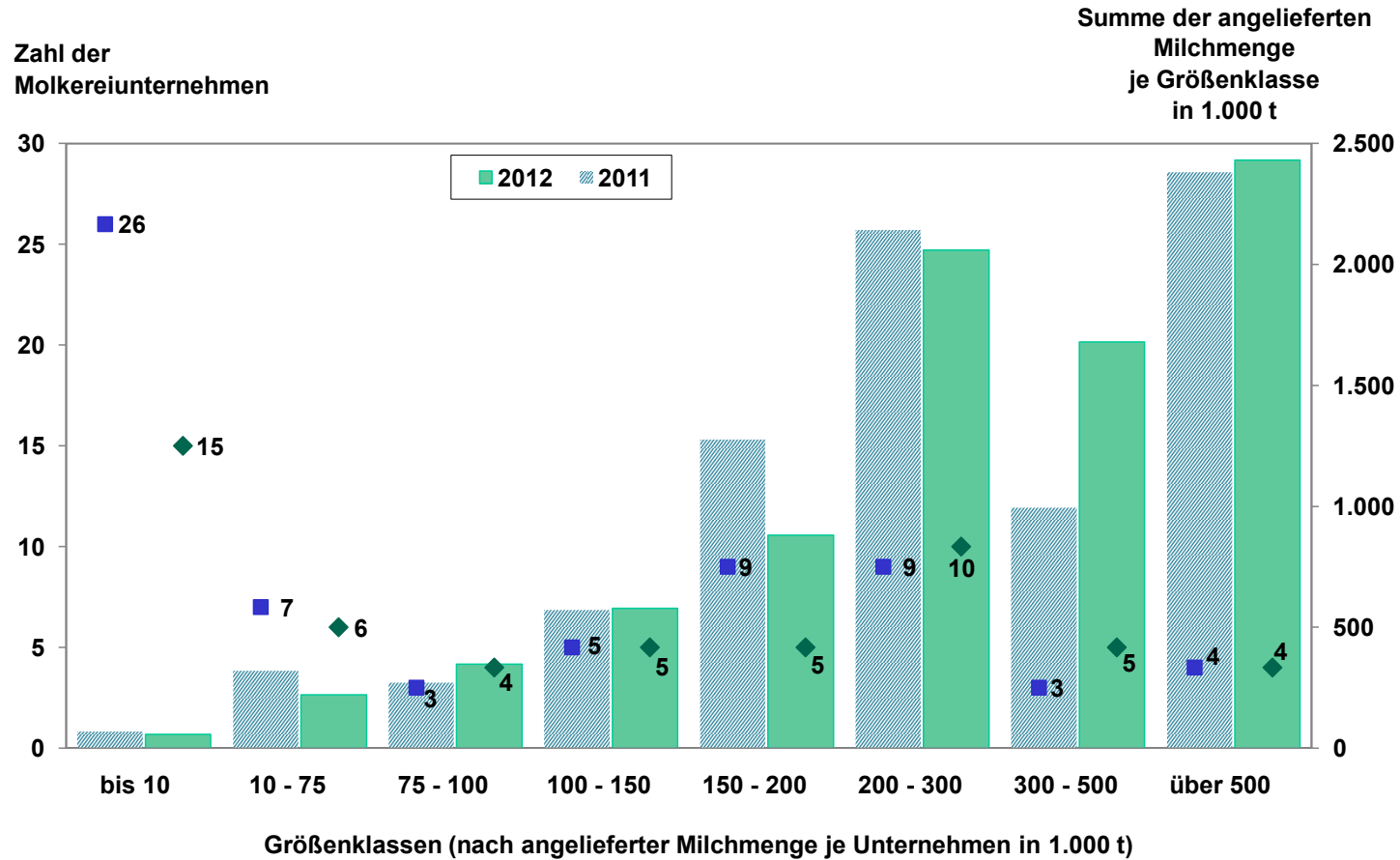


Abb. 6: Zahl der bayerischen Molkereiunternehmen und deren von landwirtschaftlichen Erzeugern angelieferte Milchmenge

Herstellung von Konsummilch und Milcherzeugnissen in bayerischen Molkereien

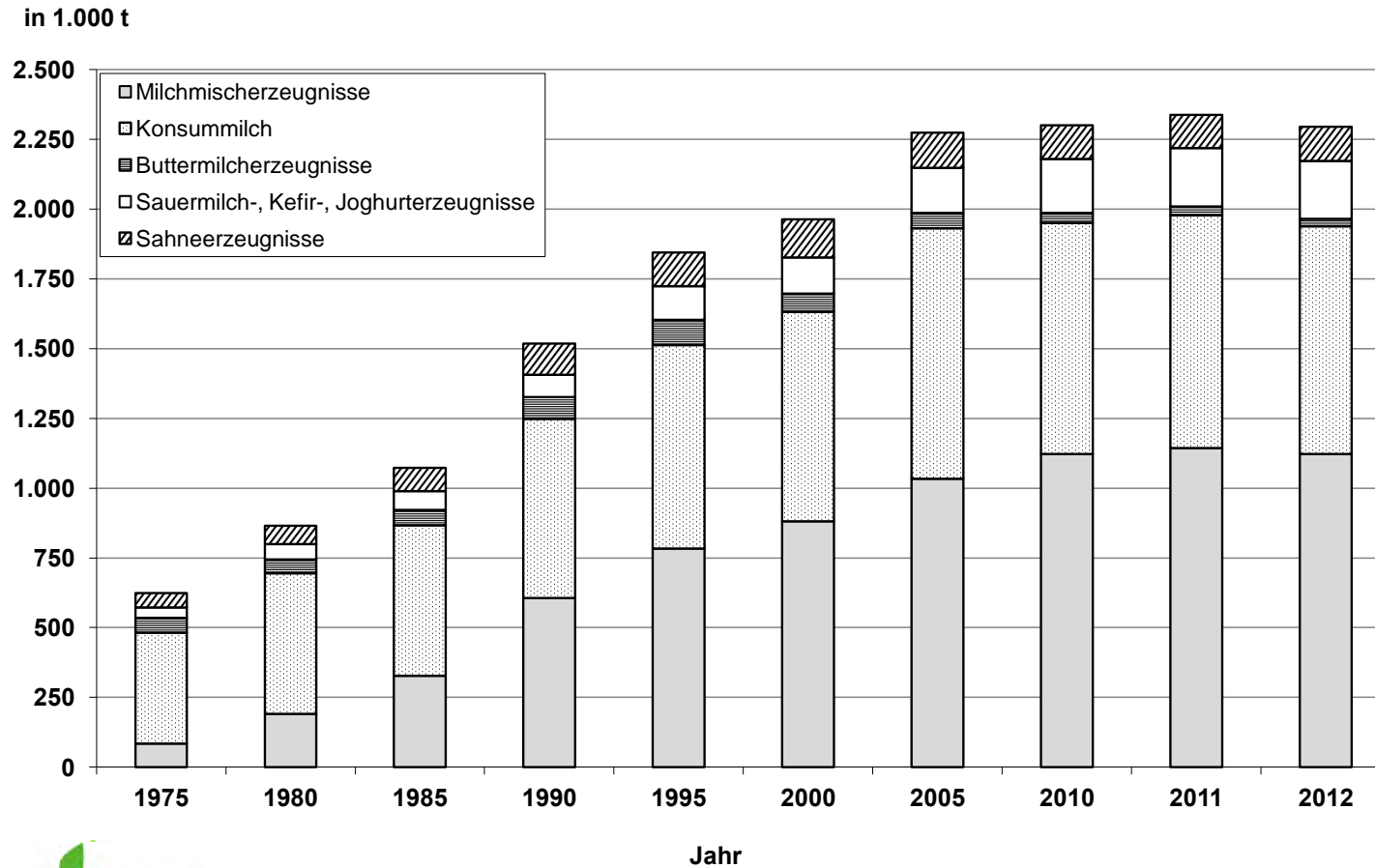


Abb. 7: Herstellung von Konsummilch und Milcherzeugnissen

Herstellung von Butter und Käse in bayerischen Molkereien und Käseschmelzwerken

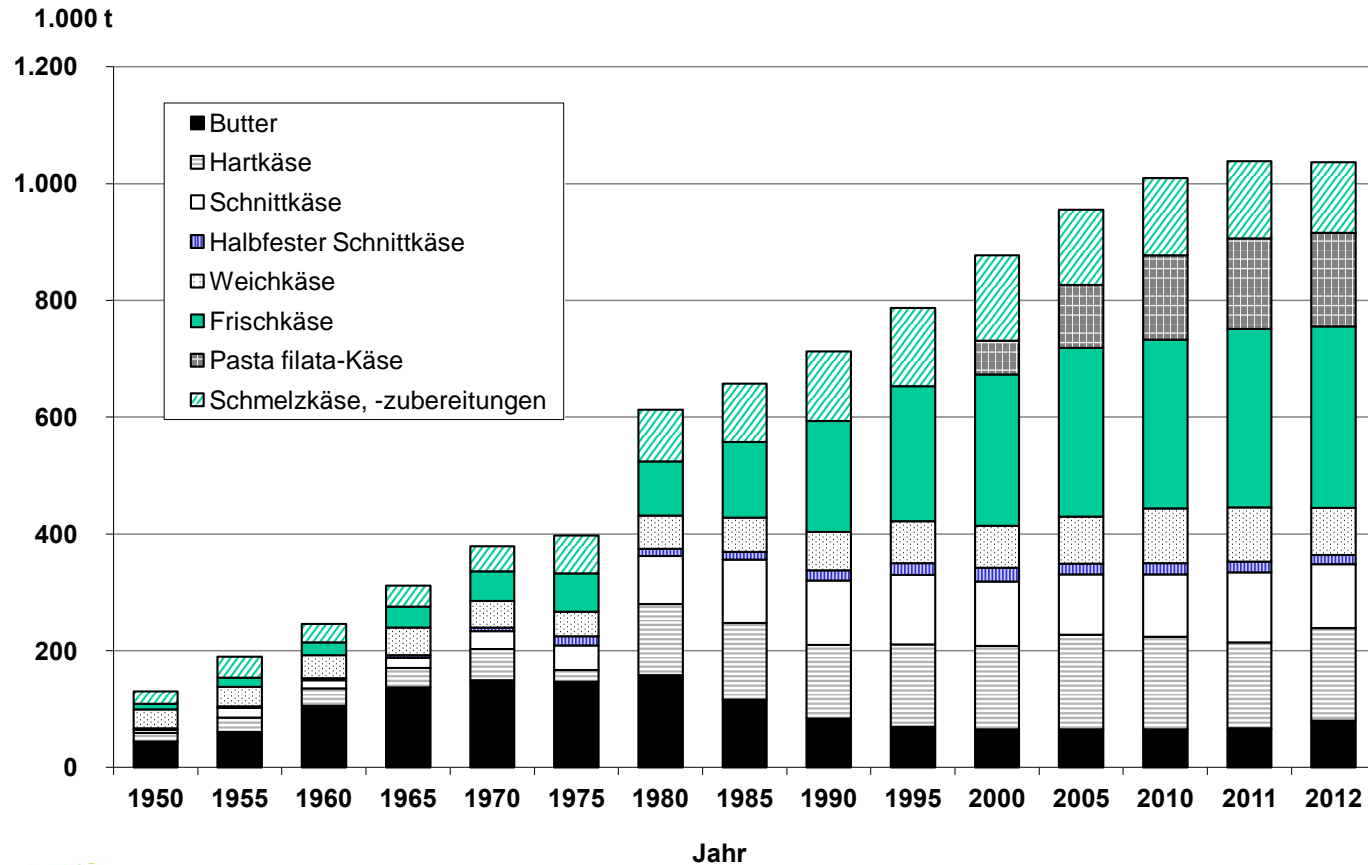
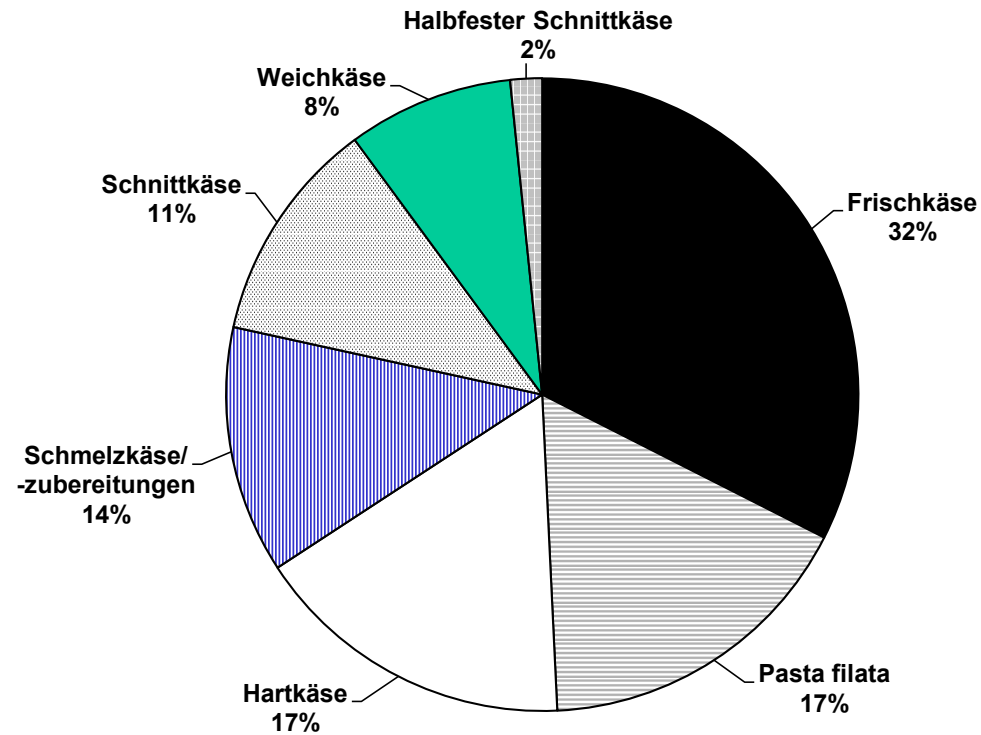


Abb. 8: Herstellung von Käse in bayerischen Molkereien und Käseschmelzwerken

Herstellung von Käse in bayerischen Molkereien und Käseschmelzwerken 2012



Auszahlungspreise Molkereistandort Bayern, alle Tierarten, konv. und bio., ohne MwSt. mit Abschlusszahlungen und Rückvergütungen

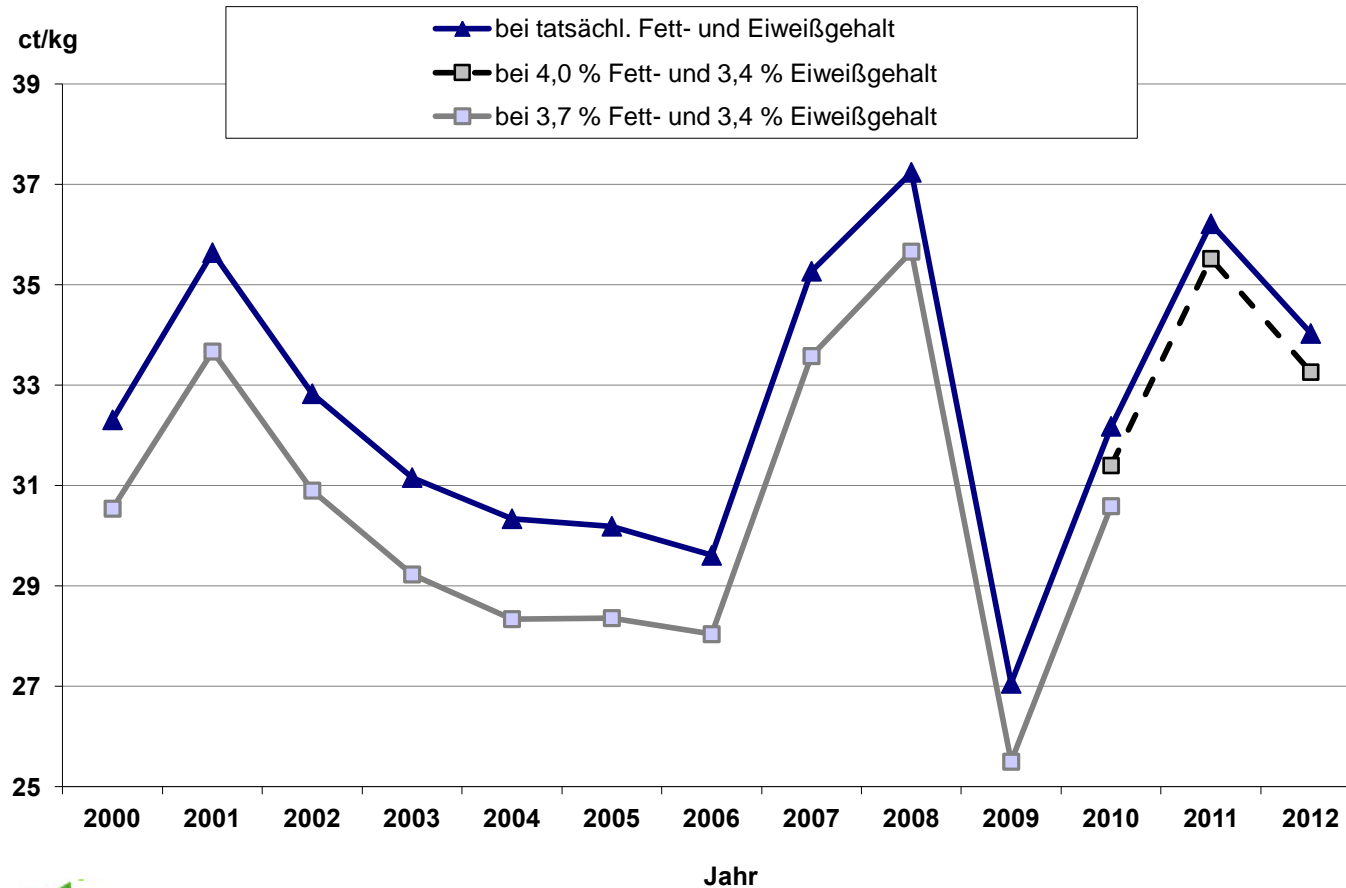


Abb. 10: Auszahlungspreise Molkereistandort Bayern, alle Tierarten, konv. und bio. inkl. Abschlusszahlungen und Rückvergütungen

Auszahlungspreise Erzeugerstandort Bayern, Kuhmilch, konv. und bio., ohne MwSt. sowie ohne Abschlusszahlungen und Rückvergütungen, 2012

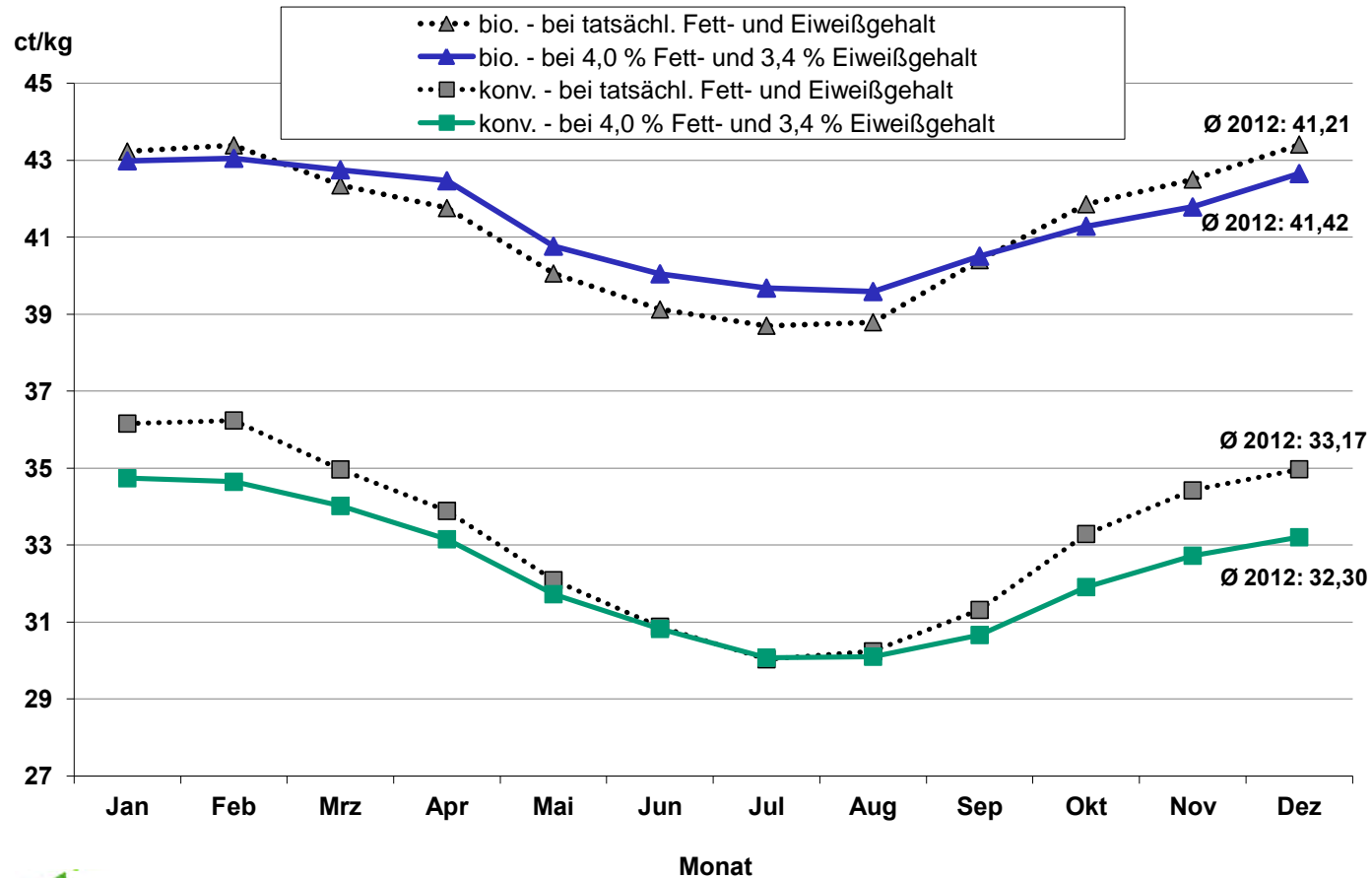


Abb. 11: Auszahlungspreise Erzeugerstandort Bayern, Kuhmilch, konv. und bio., ohne Abschlusszahlungen und Rückvergütungen

Anlieferung von biologisch erzeugter Milch an bayerische Molkereien

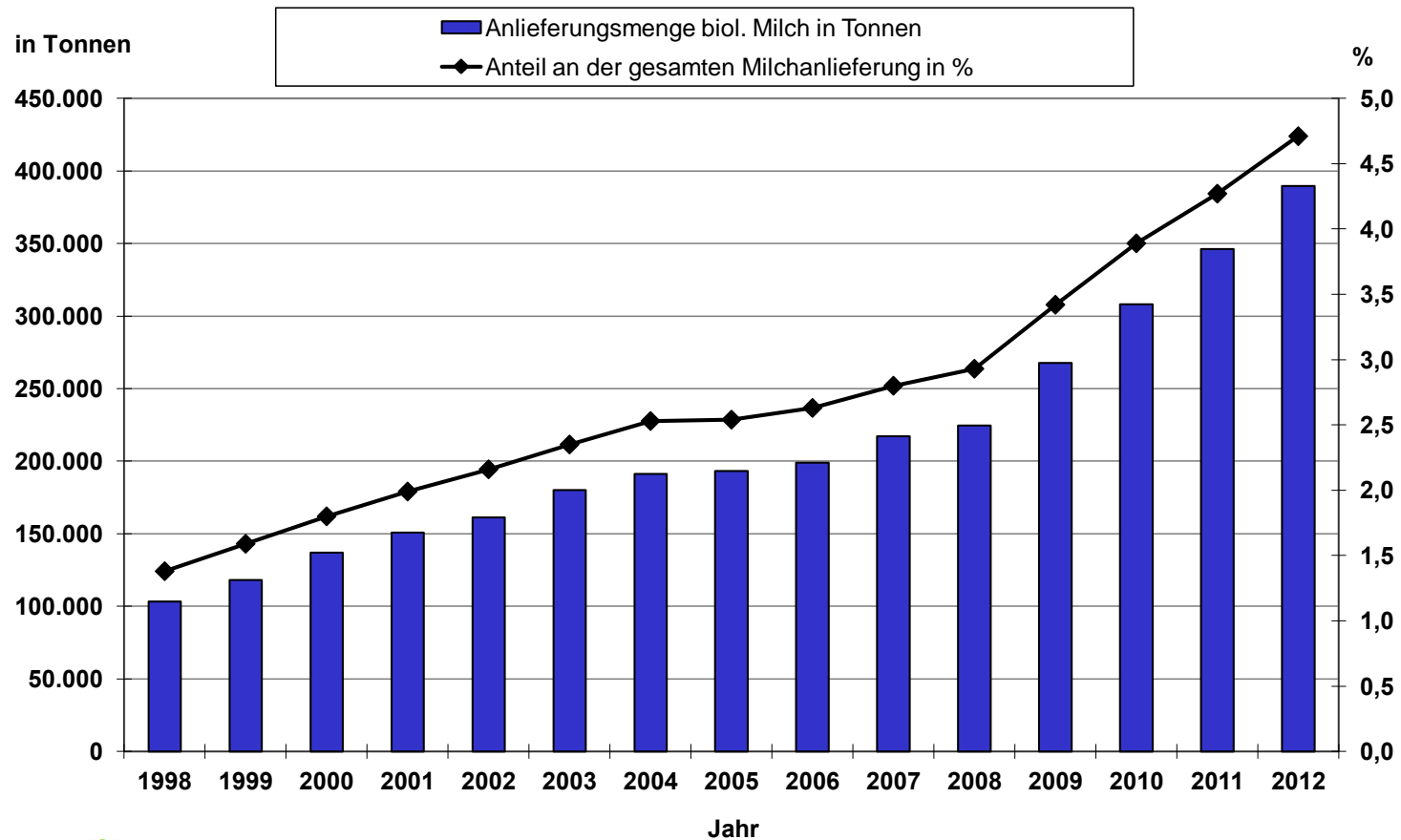
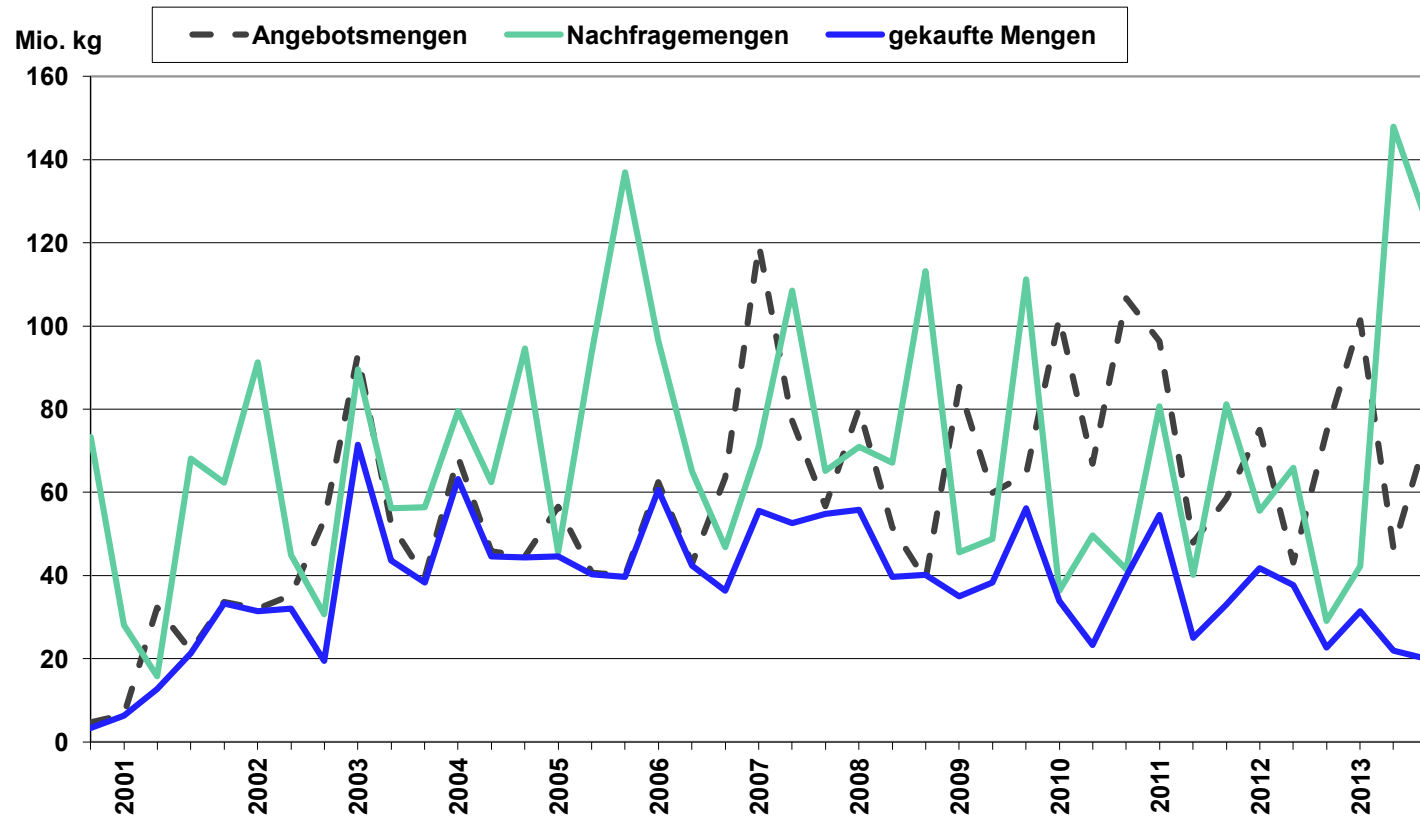
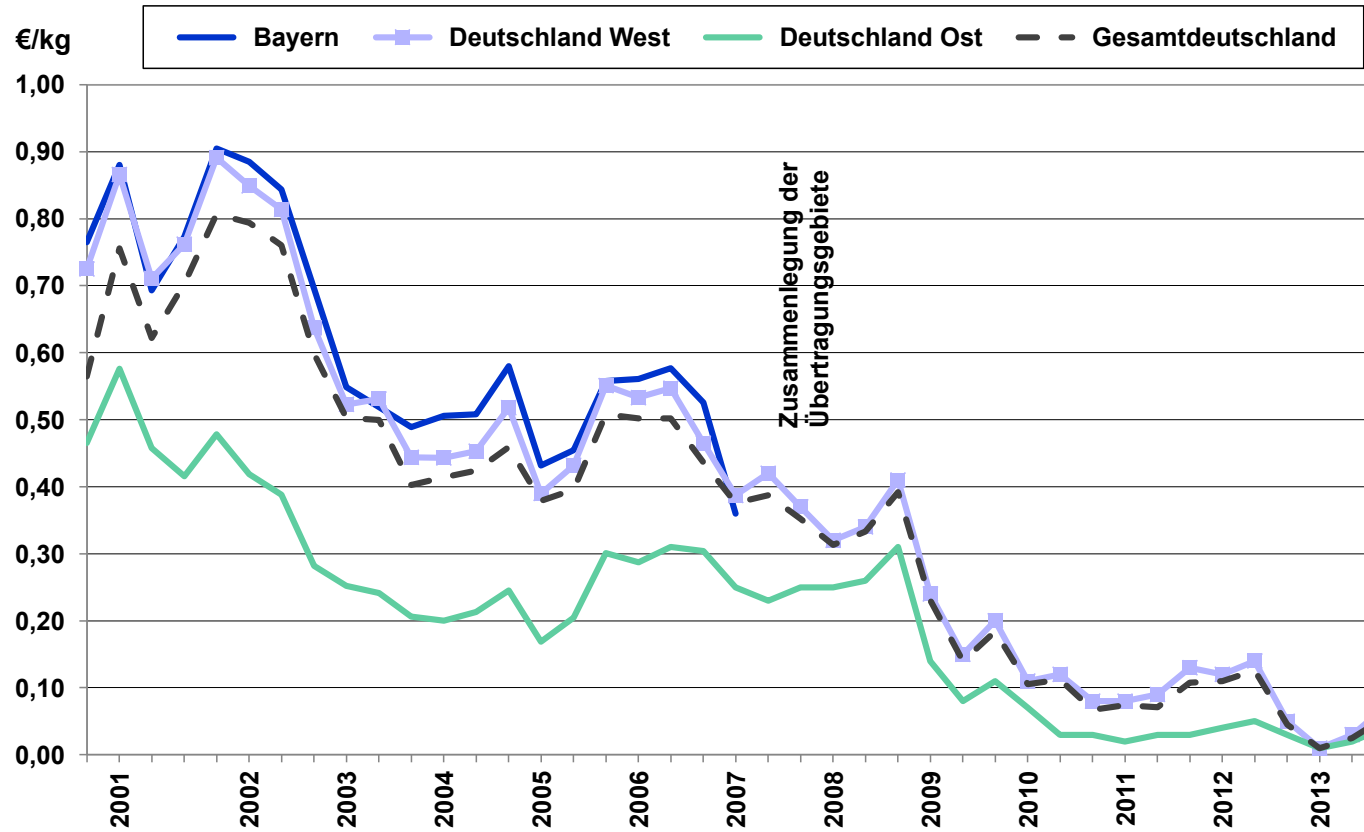


Abb. 12: Anlieferung von biologisch erzeugter Milch an bayerische Molkereien

Angebotene, nachgefragte und gekaufte Milchquote in Bayern



Milchquotenpreise in Bayern und Deutschland (bis 01.04.2007 Durchschnittswerte)



Struktur der Wertschöpfungskette Milch in Bayern (2012)



Milcherzeugergemeinschaften und Liefergenossenschaften in Bayern 2012

